

令和 4 年 度
茨城県立高等学校入学者選抜
実 施 状 況 報 告 書

令和 4 年 5 月

茨城県教育委員会

はじめに

令和4年春の県立高等学校入学者選抜においては、採点誤り再発防止に向け適切な解答用紙や問題の構成となるよう工夫したほか、採点基準の明確化など、様々な課題を整理しながらの出題としました。また、新型コロナウイルス感染症への対応として、令和3年度より導入した追加の検査及び「特別の選抜」において、初めての受検者が出ましたが、関係各位のご尽力及びご協力により、全ての日程を終了することができました。心からお礼申し上げます。

入学志願状況や学力検査の実施状況につきまして、既に発表した内容をまとめ、さらに、学力検査の成績状況や受検者の中から無作為に抽出しました220人の学力検査の応答状況の結果等を加え、本報告書を作成いたしました。

関係各位におかれましては、内容を十分に検討され、生徒の学習指導や進路指導に広くご活用いただければ幸いです。

なお、本報告書を作成するに当たりご協力いただきました諸先生方に、深く感謝いたします。

令和4年5月

茨城県教育委員会教育長 森作 宜民

目 次

1 入学者選抜実施状況

(1) 募集定員	-----	1
(2) 一般入学	-----	2
(3) 連携型入学	-----	3
(4) 第2次募集	-----	3
(5) 入学者数	-----	3
(6) 学校別の状況		
ア 全日制課程	-----	4
イ 定時制課程	-----	9
(7) 課程・学科別の状況	-----	9
(8) 特例選抜の状況		
ア 帰国子女特例選抜	-----	10
イ 外国人特例選抜	-----	10
ウ 成人特例選抜	-----	10

2 学力検査の成績概況（一般入学）

(1) 全日制課程	-----	11
(2) 定時制課程	-----	17

3 学力検査問題の構成と応答分析

〔問題作成の基本方針〕	-----	21
〔国語〕	-----	22
〔社会〕	-----	26
〔数学〕	-----	30
〔理科〕	-----	34
〔英語〕	-----	38

1 入学者選抜実施状況

(1) 募集定員

課程	学科	令和4年度(A)			令和3年度(B)			増減(A-B)	
		学級定員	学級数	募集定員	学級定員	学級数	募集定員	学級数	募集定員
全 日 制	普通	40	303	12,120	40	309	12,360	△ 6	△ 240
	農業	40	15	600	40	16	640	△ 1	△ 40
	工業	40	46	1,840	40	47	1,880	△ 1	△ 40
	商業	40	35	1,400	40	36	1,440	△ 1	△ 40
	水産	40	3	120	40	3	120	0	0
	家庭	40	6	240	40	6	240	0	0
	看護	40	1	40	40	1	40	0	0
	福祉	40	1	40	40	1	40	0	0
	理数	40	-	-	40	-	-	-	-
	音楽	30	2	60	30	2	60	0	0
	美術	30	3	90	30	3	90	0	0
	国際	40	-	-	40	-	-	-	-
	総合	40	30	1,200	40	32	1,280	△ 2	△ 80
	計			445		456	18,190	△ 11	△ 440
定 時 制	普通	40	21	840	40	21	840	0	0
	農業	40	1	40	40	1	40	0	0
	総合	40	1	40	40	1	40	0	0
	計			23		23	920	0	0
総計			468		479	19,110	△ 11	△ 440	

備考 1 学級定員については、音楽科・美術科は30人、それ以外は40人とした。

2 日立第一高校普通科、サイエンス科、緑岡高校普通科、理数科及び竹園高校普通科、国際科は、くくり募集のため、普通科に含めて集計した。

3 募集定員には、日立第一高校への入学志願者のうち附属中学校からの入学予定者80人を含む。

(2) 一般入学

課程	学科	令和4年度								
		学校数	小学科数	募集定員 (a)	志願者数 (b)	志願倍率 (b/a)	受検者数 (c)	合格者数 (d)	実質倍率 (c/d)	
全日制	普通	66 (46) < 1>	69 (48) < 1>	12,120 (1,153) < 56>	12,676 (956) < 21>	1.05 (0.83) < 0.38>	12,460 (952) < 21>	11,182 (848) < 21>	1.11 (1.12) < 1.00>	
	農業	6 (5)	15 (14)	600 (69)	574 (38)	0.96 (0.55)	568 (38)	515 (37)	1.10 (1.03)	
	工業	10 (8)	32 (28)	1,840 (272)	1,718 (182)	0.93 (0.67)	1,698 (182)	1,605 (164)	1.06 (1.11)	
	商業	11 (9)	15 (13)	1,400 (266)	1,421 (255)	1.02 (0.96)	1,416 (254)	1,308 (206)	1.08 (1.23)	
	水産	1 (0)	3 (0)	120 (-)	91 (-)	0.76 (-)	89 (-)	89 (-)	1.00 (-)	
	家庭	6 (4)	6 (4)	240 (28)	265 (13)	1.10 (0.46)	264 (13)	240 (13)	1.10 (1.00)	
	看護	1 (0)	1 (0)	40 (-)	52 (-)	1.30 (-)	52 (-)	40 (-)	1.30 (-)	
	福祉	1 (0)	1 (0)	40 (-)	29 (-)	0.73 (-)	29 (-)	29 (-)	1.00 (-)	
	理数	- (-)	- (-)	- (-)	- (-)	- (-)	- (-)	- (-)	- (-)	- (-)
	音楽	2 (0)	2 (0)	60 (-)	23 (-)	0.38 (-)	22 (-)	22 (-)	1.00 (-)	
	美術	2 (0)	3 (0)	90 (-)	106 (-)	1.18 (-)	105 (-)	90 (-)	1.17 (-)	
	国際	- (-)	- (-)	- (-)	- (-)	- (-)	- (-)	- (-)	- (-)	- (-)
	総合	7 (6)	7 (6)	1,200 (208)	1,078 (79)	0.90 (0.38)	1,074 (79)	1,028 (73)	1.04 (1.08)	
	計	113 (78) < 1>	154 (113) < 1>	17,750 (1,996) < 56>	18,033 (1,523) < 21>	1.02 (0.76) < 0.38>	17,777 (1,518) < 21>	16,148 (1,341) < 21>	1.10 (1.13) < 1.00>	
定時制	普通	10 (0)	18 (0)	840 (-)	438 (-)	0.52 (-)	423 (-)	418 (-)	1.01 (-)	
	農業	1 (0)	1 (0)	40 (-)	13 (-)	0.33 (-)	12 (-)	12 (-)	1.00 (-)	
	総合	1 (0)	1 (0)	40 (-)	2 (-)	0.05 (-)	2 (-)	2 (-)	1.00 (-)	
	計	12 (0)	20 (0)	920 (-)	453 (-)	0.49 (-)	437 (-)	432 (-)	1.01 (-)	
総計	125 (78) < 1>	174 (113) < 1>	18,670 (1,996) < 56>	18,486 (1,523) < 21>	0.99 (0.76) < 0.38>	18,214 (1,518) < 21>	16,580 (1,341) < 21>	1.10 (1.13) < 1.00>		

備考 1 志願者数、受検者数、合格者数等は、一般入学(共通選抜及び特色選抜)、特例入学者選抜(帰国子女、外国人及び成人)、連携型入学者選抜、日立第一高校への入学志願者のうち附属中学校からの入学予定者80人、追加の検査及び「特別の選抜」を含めて集計した。

2 表中の()は特色選抜、< >は連携型入学者選抜を内数で示す。

3 普通科のコースについては、小学科として集計した。

4 学校数、小学科数は延べ数である。

5 日立第一高校普通科、サイエンス科、緑岡高校普通科、理数科及び竹園高校普通科、国際科は、くくり募集のため、普通科に含めて集計した。

6 帰国子女、外国人及び成人の特例入学者選抜の結果については、本報告書P10参照

(3) 連携型入学(小瀬高校)

課程	学科	募集定員	連携型人員(A)	志願者数(B)	志願倍率(B/A)	受検者数	合格者数
全日	普通	80	56	21	0.38	21	21

(4) 第2次募集

課程	学科	学校数	小学科数	募集人員(A)	志願者数(B)	志願倍率(B/A)	受検者数(C)	受検倍率(C/A)	合格者数
全日制	普通	33	35	970	139	0.14	137	0.14	133
	農業	5	7	85	6	0.07	6	0.07	6
	工業	9	21	240	33	0.14	33	0.14	31
	商業	7	8	93	25	0.27	25	0.27	24
	水産	1	2	32	4	0.13	4	0.13	4
	家庭	1	1	1	-	0.00	0	0.00	0
	看護	-	-	-	-	-	-	-	-
	福祉	1	1	11	7	0.64	7	0.64	7
	理数	-	-	-	-	-	-	-	-
	音楽	2	2	38	0	0.00	0	0.00	0
	美術	-	-	-	-	-	-	-	-
	国際	-	-	-	-	-	-	-	-
	総合	6	6	172	15	0.09	14	0.08	14
計	65	83	1,642	229	0.14	226	0.14	219	
定時制	普通	10	17	422	20	0.05	20	0.05	19
	農業	1	1	28	4	0.14	4	0.14	4
	総合	1	1	38	0	0.00	0	0.00	0
	計	12	19	488	24	0.05	24	0.05	23
総計	77	102	2,130	253	0.12	250	0.12	242	

備考 1 普通科のコースについては、小学科として集計した。

2 学校数、小学科数は延べ数である。

(5) 入学者数

課程	学科	募集定員(A)	合格者数	入学者数(B)	不足数(A-B)	充足率(B/A)	入学者数	
							前年度(C)	前年比(B-C)
全日制	普通	12,120	11,315	11,309	811	93.3%	11,340	△ 31
	農業	600	521	521	79	86.8%	497	24
	工業	1,840	1,636	1,636	204	88.9%	1,654	△ 18
	商業	1,400	1,332	1,332	68	95.1%	1,287	45
	水産	120	93	93	27	77.5%	74	19
	家庭	240	240	240	0	100.0%	232	8
	看護	40	40	40	0	100.0%	28	12
	福祉	40	36	36	4	90.0%	27	9
	理数	-	-	-	-	-	-	-
	音楽	60	22	22	38	36.7%	11	11
	美術	90	90	90	0	100.0%	89	1
	国際	-	-	-	-	-	-	-
	総合	1,200	1,042	1,040	160	86.7%	1,034	6
計	17,750	16,367	16,359	1,391	92.2%	16,273	86	
定時制	普通	840	437	435	405	51.8%	360	75
	農業	40	16	16	24	40.0%	15	1
	総合	40	2	2	38	5.0%	3	△ 1
	計	920	455	453	467	49.2%	378	75
総計	18,670	16,822	16,812	1,858	90.0%	16,651	161	

備考 1 日立第一高校普通科、サイエンス科、緑岡高校普通科、理数科及び竹園高校普通科、国際科は、くくり募集のため、普通科に含めて集計した。

2 募集定員、合格者数、入学者数等は、日立第一高校への入学志願者のうち附属中学校からの入学者80人を含む。

3 全日制合格者数、入学者数等は、追加の検査及び「特別の選抜」を含む。

(6) 学校別の状況

ア 全日制課程

学校名	学科名	募集定員等		募集人員・志願者数等					合格者数			入学者数	
				一般入学			第2次募集		一般入学	第2次募集	合計		
				学級数	募集定員	志願者数	募集人員	志願者数					特色(内数)
高萩清松	総合	4	160	130	48	4	31	6	129	3	5	134	134
日立第一	普通、サイエンス	6	240	224	12	21	-	-	161	12	-	241	241
				80	-	-	-	-	80	-	-		
日立第二	普通	4	160	155	24	5	5	0	155	5	0	155	155
日立工業	機械	2	80	58	20	13	21	2	60	13	2	62	62
	電気	1	40	16	10	1	21	1	19	1	1	20	20
	情報電子	1	40	51	10	4	-	-	40	4	-	40	40
	工業化学	1	40	7	10	0	29	1	11	0	1	12	12
多賀	普通	6	240	242	29	34	1	0	239	29	0	239	239
日立商業	商業	4	160	184	40	35	-	-	161	35	-	161	161
	情報処理	1	40	43	10	3	-	-	40	3	-	40	40
日立北	普通	6	240	207	24	20	42	10	198	20	10	208	208
磯原郷英	普通	3	120	63	12	0	57	1	63	0	1	64	64
太田第一	普通	5	200	167	12	5	37	9	164	5	9	173	173
太田西山	普通	5	200	142	30	5	59	7	141	4	6	147	147
大子清流	農林科学	1	40	15	-	-	25	0	15	-	0	15	15
	総合	2	80	28	-	-	52	0	28	-	0	28	28
小瀬	普通	2	80	32	-	-	48	2	32	-	1	33	33
				56	21	21							
常陸大宮	普通	1	40	9	-	-	31	2	9	-	2	11	11
	機械・情報技術	1	40	20	-	-	20	3	20	-	3	23	23
	商業	1	40	8	-	-	32	0	8	-	0	8	8
水戸第一	普通	6	240	437	7	16	-	-	243	7	-	243	243
水戸第二	普通	8	320	398	-	-	-	-	323	-	-	323	323
水戸第三	普通	6	240	251	12	7	-	-	240	4	-	240	240
	家政	1	40	45	-	-	-	-	40	-	-	40	40
	音楽	1	30	6	-	-	24	0	6	-	0	6	6
緑岡	普通、理数	7	280	321	-	-	-	-	280	-	-	280	280

備考 1 志願者数、受検者数、合格者数等は、一般入学(共通選抜及び特色選抜)、特例入学者選抜(帰国子女、外国人及び成人)、連携型入学者選抜、日立第一高校への入学志願者のうち附属中学校からの入学予定者80人、追加の検査及び「特別の選抜」を含めて集計した。

2 日立第一高校の一般入学欄下段の数は附属中学校からの入学者を示している。

3 小瀬高校の特色欄下段の数は連携型入学者選抜関係を示している。

4 工業等の一部学科において第2志望の学科に合格した場合、合格者数が志願者数を上回る。

学校名	学科名	募集定員等		募集人員・志願者数等					合格者数			入学者数	
				一般入学			第2次募集		一般入学	第2次募集	合計		
				学級数	募集定員	志願者数	特色(内数)						募集人員
募集人員	志願者数	特色(内数)											
水戸農業	農業	1	40	46	3	1	-	-	40	1	-	40	40
	園芸	1	40	39	3	1	-	-	40	1	-	40	40
	畜産	1	40	58	3	2	-	-	40	2	-	40	40
	食品化学	1	40	40	3	0	-	-	40	0	-	40	40
	農業土木	1	40	36	3	3	2	1	38	3	1	39	39
	生活科学	1	40	54	3	2	-	-	40	2	-	40	40
	農業経済	1	40	32	3	2	3	3	37	2	3	40	40
水戸工業	機械	2	80	90	12	11	-	-	80	11	-	80	80
	電気	2	80	111	12	11	-	-	80	11	-	80	80
	情報技術	1	40	70	2	1	-	-	40	1	-	40	40
	建築	1	40	57	6	6	-	-	41	6	-	41	41
	土木	1	40	47	6	14	-	-	40	6	-	40	40
	工業化学	1	40	46	4	4	-	-	40	4	-	40	40
水戸商業	商業	3	120	141	30	43	-	-	120	30	-	120	120
	情報ビジネス	2	80	87	8	17	-	-	80	8	-	80	80
	国際ビジネス	2	80	71	8	11	9	10	71	8	9	80	80
水戸桜ノ牧	普通	8	320	461	32	45	-	-	320	32	-	320	320
水戸桜ノ牧常北校	普通	1	40	33	12	2	8	0	33	2	0	33	32
勝田	普通	3	120	135	-	-	-	-	120	-	-	120	120
勝田工業	総合工学	6	240	228	36	31	12	14	228	27	12	240	240
佐和	普通	6	240	285	36	40	-	-	240	36	-	240	240
那珂湊	普通	1	40	23	4	0	17	4	23	0	4	27	27
	商業に関する学科	3	120	92	12	1	29	12	91	1	12	103	103
海洋	海洋技術	1	40	18	-	-	21	1	19	-	1	20	20
	海洋食品	1	40	28	-	-	11	3	29	-	3	32	32
	海洋産業	1	40	45	-	-	-	-	41	-	-	41	41
笠間	普通	3	120	110	12	0	11	5	109	0	5	114	114
	美術	1	30	32	-	-	-	-	30	-	-	30	30
	メディア芸術	1	30	36	-	-	-	-	30	-	-	30	30
大洗	普通	2	80	40	24	2	41	3	39	2	3	42	42
	(普)音楽コース	1	40	30	12	30	10	0	30	12	0	30	30
東海	普通	4	160	175	16	16	-	-	160	15	-	160	160
茨城東	普通	3	120	68	12	2	53	3	67	2	3	70	70
那珂	普通	4	160	164	24	16	-	-	161	16	-	161	160

学校名	学科名	募集定員等		募集人員・志願者数等					合格者数			入学者数	
				一般入学			第2次募集		一般入学	第2次募集	合計		
				学級数	募集定員	志願者数	特色(内数)						特色(内数)
募集人員	志願者数	募集人員	志願者数										
銚田第一	普通	6	240	238	24	17	5	1	235	17	1	236	236
銚田第二	総合	5	200	164	24	12	37	1	163	10	1	164	163
	農業	1	40	18	2	2	19	0	21	2	0	21	21
	食品技術	1	40	44	2	2	-	-	40	2	-	40	40
玉造工業	工業に関する学科	3	120	113	12	3	10	3	112	3	3	115	115
麻生	普通	5	200	202	30	28	-	-	202	28	-	202	202
潮来	普通	2	80	76	-	-	4	0	76	-	0	76	76
	地域ビジネス	1	40	28	-	-	12	0	28	-	0	28	28
	人間科学	1	40	40	-	-	-	-	40	-	-	40	40
鹿島	普通	6	240	233	36	36	8	0	232	36	0	232	232
神栖	普通	4	160	141	-	-	20	1	141	-	1	142	142
波崎	普通	2	80	82	-	-	-	-	82	-	-	82	82
	機械	1	40	38	-	-	2	0	38	-	0	38	38
	電気	1	40	28	-	-	11	0	29	-	0	29	29
	工業化学・情報	1	40	42	-	-	-	-	41	-	-	41	41
波崎柳川	普通	3	120	50	-	-	70	1	50	-	1	51	51
土浦第一	普通	6	240	286	-	-	-	-	240	-	-	240	240
土浦第二	普通	8	320	399	-	-	-	-	320	-	-	320	320
土浦第三	普通	3	120	165	18	21	-	-	120	18	-	120	120
	商業に関する学科	3	120	162	30	41	-	-	120	30	-	120	120
土浦工業	機械	2	80	72	12	13	7	1	73	12	1	74	74
	電気	1	40	32	6	1	3	0	37	1	0	37	37
	情報技術	1	40	46	6	3	-	-	40	3	-	40	40
	建築	1	40	43	6	3	-	-	40	3	-	40	40
	土木	1	40	29	6	4	11	2	29	4	2	31	31
土浦湖北	普通	6	240	224	64	28	19	12	221	27	12	233	232
石岡第一	普通	6	240	289	24	25	-	-	246	24	-	246	246
	園芸	1	40	62	12	9	-	-	40	8	-	40	40
	造園	1	40	45	12	10	-	-	40	10	-	40	40
石岡第二	普通	4	160	157	16	12	7	5	154	12	5	159	158
	生活デザイン	1	40	41	4	0	1	0	40	0	0	40	40
石岡商業	商業	2	80	79	12	10	2	1	78	10	1	79	79
	情報処理	1	40	38	6	4	2	0	38	4	0	38	38
中央	普通	4	160	163	16	11	-	-	160	11	-	160	160
	(普)スポーツ科学コース	1	40	35	20	24	6	1	34	20	1	35	35

学校名	学科名	募集定員等		募集人員・志願者数等					合格者数			入学者数	
				一般入学			第2次募集		一般入学	第2次募集	合計		
				学級数	募集定員	志願者数	特色(内数)						特色(内数)
募集人員	志願者数	募集人員	志願者数										
竜ヶ崎第一	普通	6	240	269	20	25	-	-	240	20	-	240	240
竜ヶ崎第二	普通	2	80	87	12	6	-	-	80	6	-	80	80
	商業	1	40	39	12	1	1	0	39	1	0	39	39
	人間文化	1	40	48	12	9	-	-	40	9	-	40	40
竜ヶ崎南	普通	3	120	72	6	0	53	12	68	0	12	80	80
江戸崎総合	総合	4	160	146	32	8	15	2	145	8	2	147	146
取手第一	総合	6	240	286	36	38	-	-	240	36	-	240	240
取手第二	普通	3	120	154	24	21	-	-	120	21	-	120	120
	家政	1	40	50	2	2	-	-	40	2	-	40	40
取手松陽	普通	4	160	171	35	35	-	-	161	34	-	161	161
	美術	1	30	38	-	-	-	-	30	-	-	30	30
	音楽	1	30	17	-	-	14	0	16	-	0	16	16
藤代	普通	6	240	282	28	22	-	-	241	19	-	241	241
藤代紫水	普通	6	240	244	72	75	-	-	243	72	-	243	243
牛久	普通	6	240	271	36	40	-	-	241	36	-	241	241
牛久栄進	普通	8	320	411	-	-	-	-	320	-	-	320	320
筑波	普通	3	120	76	-	-	48	6	73	-	4	77	77
竹園	普通、国際	8	320	453	-	-	-	-	321	-	-	321	321
つくば工科	機械	1	40	26	12	5	15	2	25	5	2	27	27
	ロボット工学	1	40	37	12	6	3	0	37	6	0	37	37
	電気電子	1	40	30	12	3	10	1	30	3	1	31	31
	建築技術	1	40	40	12	9	1	0	39	9	0	39	39
岩瀬	普通	3	120	101	-	-	19	1	101	-	1	102	102
	衛生看護	1	40	52	-	-	-	-	40	-	-	40	40
真壁	普通	1	40	6	4	1	34	0	6	1	0	6	6
	農業・環境緑地	1	40	37	4	0	4	0	36	0	0	36	36
	食品化学	1	40	28	4	2	12	2	28	2	2	30	30
下館第一	普通	6	240	256	12	14	-	-	240	12	-	240	240
下館第二	普通	6	240	216	24	14	26	6	214	14	6	220	220
下館工業	機械	2	80	81	8	12	-	-	80	8	-	80	80
	電気	1	40	29	4	5	10	0	30	4	0	30	30
	電子	2	80	75	8	6	8	1	72	6	1	73	73
	建設工学	1	40	39	4	4	1	0	39	4	0	39	39
明野	普通	2	80	31	-	-	49	1	31	-	1	32	32
下妻第一	普通	6	240	299	24	38	-	-	240	24	-	240	240
下妻第二	普通	7	280	284	50	47	-	-	280	45	-	280	280
結城第一	普通	3	120	101	-	-	20	6	100	-	6	106	105
鬼怒商業	商業に関する学科	4	160	155	32	21	6	2	154	21	2	156	156

学校名	学科名	募集定員等		募集人員・志願者数等					合格者数			入学者数	
				一般入学			第2次募集		一般入学	第2次募集	合計		
				学級数	募集定員	志願者数	特色(内数)						特色(内数)
募集人員	志願者数	募集人員	志願者数										
石下紫峰	普通	4	160	169	-	-	-	-	160	-	-	160	160
水海道第一	普通	6	240	380	24	25	-	-	240	24	-	240	240
水海道第二	普通	3	120	126	24	13	-	-	120	13	-	120	120
	商業	2	80	88	16	5	-	-	80	5	-	80	80
	家政	1	40	41	10	2	-	-	40	2	-	40	40
八千代	総合	5	200	197	20	16	3	0	197	15	0	197	197
古河第一	普通	2	80	64	-	-	16	2	64	-	2	66	66
	商業に関する学科	5	200	206	50	63	-	-	200	50	-	200	200
古河第二	普通	5	200	206	26	14	-	-	201	14	-	201	200
	福祉	1	40	29	-	-	11	7	29	-	7	36	36
古河第三	普通	6	240	215	12	5	33	8	207	4	6	213	213
総和工業	機械	2	80	60	12	8	20	1	60	8	1	61	61
	電子機械	1	40	33	6	1	7	1	33	1	1	34	34
	電気	1	40	24	6	0	18	0	22	0	0	22	22
三和	普通	2	80	50	-	-	31	4	49	-	4	53	53
	(普)ヒューマンサービスコース	1	40	12	-	-	28	0	12	-	0	12	12
境	普通	6	240	208	30	22	33	7	207	22	7	214	214
坂東清風	総合	4	160	127	48	1	34	6	126	1	6	132	132
	農と食	1	40	20	12	2	20	0	20	2	0	20	20
守谷	普通	6	240	219	60	35	21	19	219	35	19	238	238
伊奈	普通	6	240	251	36	36	-	-	240	36	-	240	240
全日計		445	17,750	18,033	1,996	1,523	1,642	229	16,148	1,341	219	16,367	16,359
					56	21				21			

備考 全日計内の特色欄下段の数は連携型入学選抜関係を示している。

イ 定時制課程

学校名	学科名	募集定員等		募集人員・志願者数等						合格者数			入学者数
				一般入学			第2次募集			一般入学	第2次募集	合計	
				学級数	募集定員	志願者数	特色(内数)		募集人員				
高萩	普通(午前)	2	80				70	-		-	10	1	70
	普通(午後)	1	40	9	-	-	31	1	9	-	1	10	10
日立工業	総合	1	40	2	-	-	38	0	2	-	0	2	2
太田第一	普通	1	40	0	-	-	40	0	0	-	0	0	0
水戸農業	農業(昼間)	1	40	13	-	-	28	4	12	-	4	16	16
水戸南	普通(昼間)	2	80	83	-	-	-	-	80	-	-	80	80
	普通(夜間)	1	40	7	-	-	33	3	7	-	3	10	10
鹿島灘	普通(午前)	1	40	27	-	-	15	2	25	-	2	27	27
	普通(午後)	1	40	11	-	-	30	0	10	-	0	10	10
	普通(夜間)	1	40	6	-	-	35	0	5	-	0	5	5
土浦第一	普通	1	40	29	-	-	13	1	27	-	1	28	28
石岡第一	普通	1	40	7	-	-	33	2	7	-	1	8	8
竜ヶ崎第一	普通	1	40	14	-	-	27	1	13	-	1	14	14
茎崎	普通(午前)	2	80	60	-	-	25	4	55	-	4	59	57
	普通(午後)	1	40	29	-	-	14	5	26	-	5	31	31
	普通(夜間)	1	40	2	-	-	38	0	2	-	0	2	2
結城第二	普通(午前)	1	40	38	-	-	3	0	37	-	0	37	37
	普通(午後)	1	40	31	-	-	9	0	31	-	0	31	31
	普通(夜間)	1	40	4	-	-	36	0	4	-	0	4	4
古河第一	普通	1	40	11	0	0	30	0	10	-	0	10	10
定時制計		23	920	453	-	-	488	24	432	-	23	455	453

(7) 課程・学科別の状況

課程	学科名	募集定員等		募集人員・志願者数等						合格者数			入学者数
				一般入学			第2次募集			一般入学	第2次募集	合計	
				学級数	募集定員	志願者数	特色(内数)		募集人員				
全日制	普通	303	12,120				12,676	1,153		956	970	139	11,182
					56	21				21			
	農業	15	600	574	69	38	85	6	515	37	6	521	521
	工業	46	1,840	1,718	272	182	240	33	1,605	164	31	1,636	1,636
	商業	35	1,400	1,421	266	255	93	25	1,308	206	24	1,332	1,332
	水産	3	120	91	-	-	32	4	89	-	4	93	93
	家庭	6	240	265	28	13	1	0	240	13	0	240	240
	看護	1	40	52	-	-	0	0	40	-	0	40	40
	福祉	1	40	29	-	-	11	7	29	-	7	36	36
	理数	-	-	-	-	-	-	-	-	-	-	-	-
	音楽	2	60	23	-	-	38	0	22	-	0	22	22
	美術	3	90	106	-	-	0	0	90	-	0	90	90
国際	-	-	-	-	-	-	-	-	-	-	-	-	
総合	30	1,200	1,078	208	79	172	15	1,028	73	14	1,042	1,040	
計	445	17,750	18,033	1,996	1,523	1,642	229	16,148	1,341	219	16,367	16,359	
					56	21				21			
定時制	普通	21	840	438	-	-	422	20	418	-	19	437	435
	農業	1	40	13	-	-	28	4	12	-	4	16	16
	総合	1	40	2	-	-	38	0	2	-	0	2	2
	計	23	920	453	-	-	488	24	432	-	23	455	453
総計		468	18,670	18,486	1,996	1,523	2,130	253	16,580	1,341	242	16,822	16,812
					56	21				21			

備考 1 普通科計、全日制計及び総計の各特色欄下段の数は連携型入学選抜関係を示している。

2 日立第一高校普通科、サイエンス科、緑岡高校普通科、理数科及び竹園高校普通科、国際科は、くり募集のため、普通科に含めて集計した。

(8) 特例選抜の状況(令和4年度) ※志願のあった学校のみ記載

ア 帰国子女特例選抜(全日制・定時制)

学校名等	学科名	志願者数	受検者数	合格者数	
全日制	竹園	普通、国際	5	5	5
	総和工業	電子機械	1	1	1
合 計		6	6	6	

イ 外国人特例選抜(全日制・定時制)

学校名等	学科名	志願者数	受検者数	合格者数	
全日制	日立第二	普通	1	1	1
	佐和	普通	1	1	1
	笠間	普通	1	1	1
	大洗	普通	1	1	1
	神栖	普通	1	1	1
	土浦第三	普通	1	1	0
	石岡第二	普通	1	1	1
	竜ヶ崎第二	普通	1	1	1
	結城第一	普通	21	21	21
	石下紫峰	普通	23	22	22
	水海道第二	普通	1	1	0
	古河第二	普通	1	1	1
	三和	普通	1	1	1
	境	普通	1	1	1
定時制	水戸南	普通(昼間)	2	2	1
	水戸南	普通(夜間)	1	1	1
	鹿島灘	普通(午前)	3	3	1
		普通(夜間)	1	0	0
	茎崎	普通(午前)	1	1	1
	結城第二	普通(午後)	1	1	1
		普通(夜間)	1	1	1
合 計		66	64	59	

ウ 成人特例選抜(定時制)

学校名	学科名	一般入学			第2次募集			一般・2次合計		
		志願者数	受検者数	合格者数	志願者数	受検者数	合格者数	志願者数	受検者数	合格者数
鹿島灘	普通(夜間)	3	3	3	0	0	0	3	3	3
土浦第一	普通	1	1	1	0	0	0	1	1	1
合 計		4	4	4	0	0	0	4	4	4

2 学力検査の成績概況(一般入学)

区分	受検者	全日制
----	-----	-----

(1) 全日制課程 教科別得点分布

級 間	国 語	社 会	数 学	理 科	英 語
0-- 5	2	4	846	1	12
6-- 10	2	19	636	100	204
11-- 15	10	64	641	229	684
16-- 20	24	273	926	668	1,254
21-- 25	52	356	1,047	926	1,646
26-- 30	112	793	1,111	1,386	1,453
31-- 35	206	647	996	1,383	1,216
36-- 40	327	1,210	1,106	1,535	1,149
41-- 45	448	875	982	1,446	946
46-- 50	534	1,412	1,058	1,554	912
51-- 55	642	1,050	1,054	1,565	875
56-- 60	808	1,673	1,102	1,339	843
61-- 65	958	1,136	1,175	1,468	823
66-- 70	1,125	1,696	1,308	1,062	816
71-- 75	1,324	1,132	1,303	1,004	818
76-- 80	1,587	1,615	1,115	737	915
81-- 85	1,942	988	711	481	864
86-- 90	2,271	1,382	354	407	920
91-- 95	2,634	709	112	181	760
96-- 100	2,585	558	9	120	481
合計人数	17,593	17,592	17,592	17,592	17,591
得点合計	1,373,209	1,081,526	818,861	877,065	884,140
平均点	78.05	61.48	46.55	49.86	50.26
最高点	100	100	100	100	100
最低点	0	2	0	3	0
満点者数	1862	135	7	30	120
零点者数	2	0	308	0	1

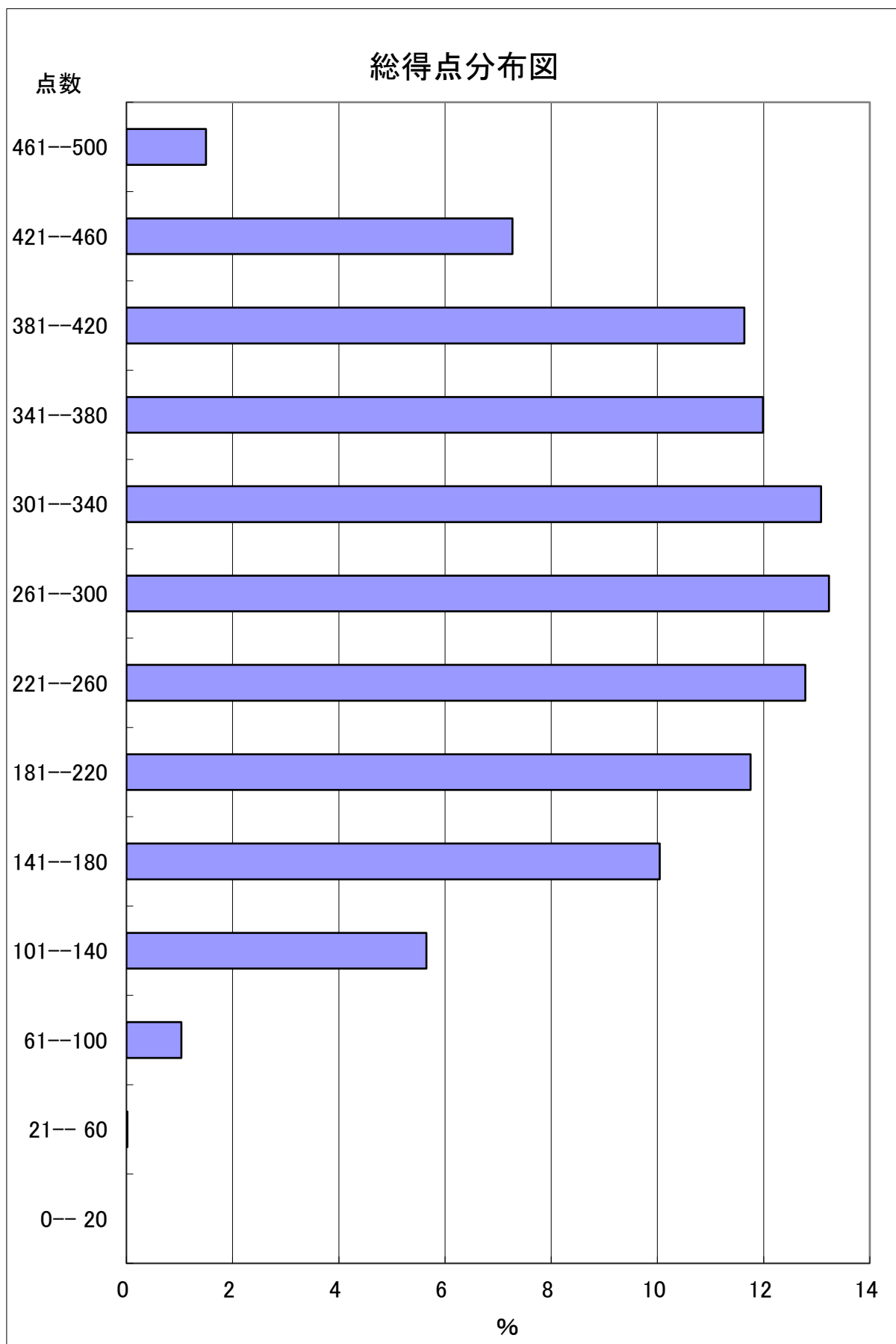
備考 帰国子女特例選抜6人、外国人特例選抜55人を除く。一部教科受検者3人を含む。

総得点分布

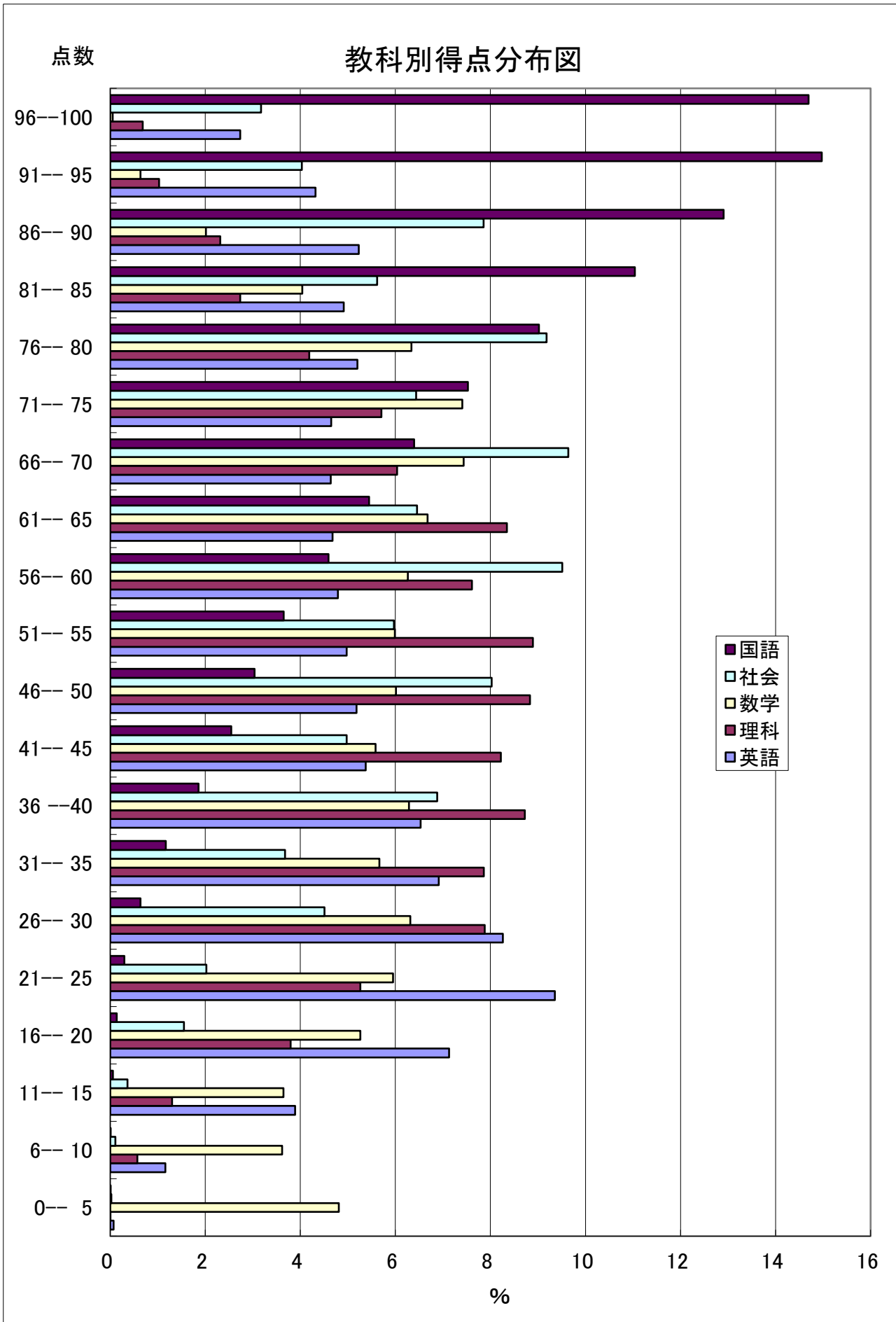
級 間	人 数
0-- 20	0
21-- 60	3
61-- 100	182
101-- 140	994
141-- 180	1,767
181-- 220	2,068
221-- 260	2,249
261-- 300	2,327
301-- 340	2,301
341-- 380	2,109
381-- 420	2,042
421-- 460	1,283
461-- 500	265
合計人数	17,590
得点合計	5,034,484
平均点	286.21
最高点	500
最低点	34

備考 帰国子女特例選抜6人、外国人特例選抜55人、一部教科受検者3人を除く。

区分	受検者	全日制
----	-----	-----



区分	受検者	全日制
----	-----	-----



区分	合格者	全日制
----	-----	-----

教科別得点分布

級 間	国 語		社 会		数 学		理 科		英 語	
	人数	割合	人数	割合	人数	割合	人数	割合	人数	割合
0-- 5	1	0.01%	3	0.02%	799	5.00%	1	0.01%	11	0.07%
6-- 10	2	0.01%	17	0.11%	598	3.75%	91	0.57%	190	1.19%
11-- 15	8	0.05%	61	0.38%	603	3.78%	215	1.35%	647	4.05%
16-- 20	22	0.14%	257	1.61%	872	5.46%	619	3.88%	1,172	7.34%
21-- 25	50	0.31%	335	2.10%	980	6.14%	873	5.47%	1,546	9.68%
26-- 30	105	0.66%	737	4.62%	1,043	6.53%	1,302	8.15%	1,373	8.60%
31-- 35	198	1.24%	606	3.80%	925	5.79%	1,297	8.12%	1,139	7.13%
36-- 40	309	1.94%	1,134	7.10%	1,016	6.36%	1,411	8.84%	1,055	6.61%
41-- 45	408	2.56%	813	5.09%	895	5.61%	1,306	8.18%	862	5.40%
46-- 50	500	3.13%	1,297	8.12%	938	5.87%	1,416	8.87%	832	5.21%
51-- 55	590	3.70%	964	6.04%	942	5.90%	1,395	8.74%	780	4.89%
56-- 60	750	4.70%	1,529	9.58%	954	5.97%	1,184	7.42%	745	4.67%
61-- 65	889	5.57%	1,026	6.43%	1,028	6.44%	1,286	8.05%	729	4.57%
66-- 70	1,035	6.48%	1,511	9.46%	1,141	7.15%	932	5.84%	702	4.40%
71-- 75	1,198	7.50%	1,008	6.31%	1,141	7.15%	899	5.63%	716	4.48%
76-- 80	1,436	8.99%	1,433	8.97%	989	6.19%	651	4.08%	793	4.97%
81-- 85	1,750	10.96%	870	5.45%	642	4.02%	419	2.62%	768	4.81%
86-- 90	2,024	12.68%	1,222	7.65%	342	2.14%	376	2.35%	795	4.98%
91-- 95	2,352	14.73%	631	3.95%	110	0.69%	175	1.10%	659	4.13%
96-- 100	2,340	14.66%	513	3.21%	9	0.06%	119	0.75%	451	2.82%
合計人数	15,967		15,967		15,967		15,967		15,965	
得点合計	1,242,493		975,564		734,920		790,959		791,280	
平均点	77.82		61.10		46.03		49.54		49.56	
最高点	100		100		100		100		100	
最低点	0		2		0		3		0	
満点者数	1667		127		7		30		113	
零点者数	1		0		290		0		1	

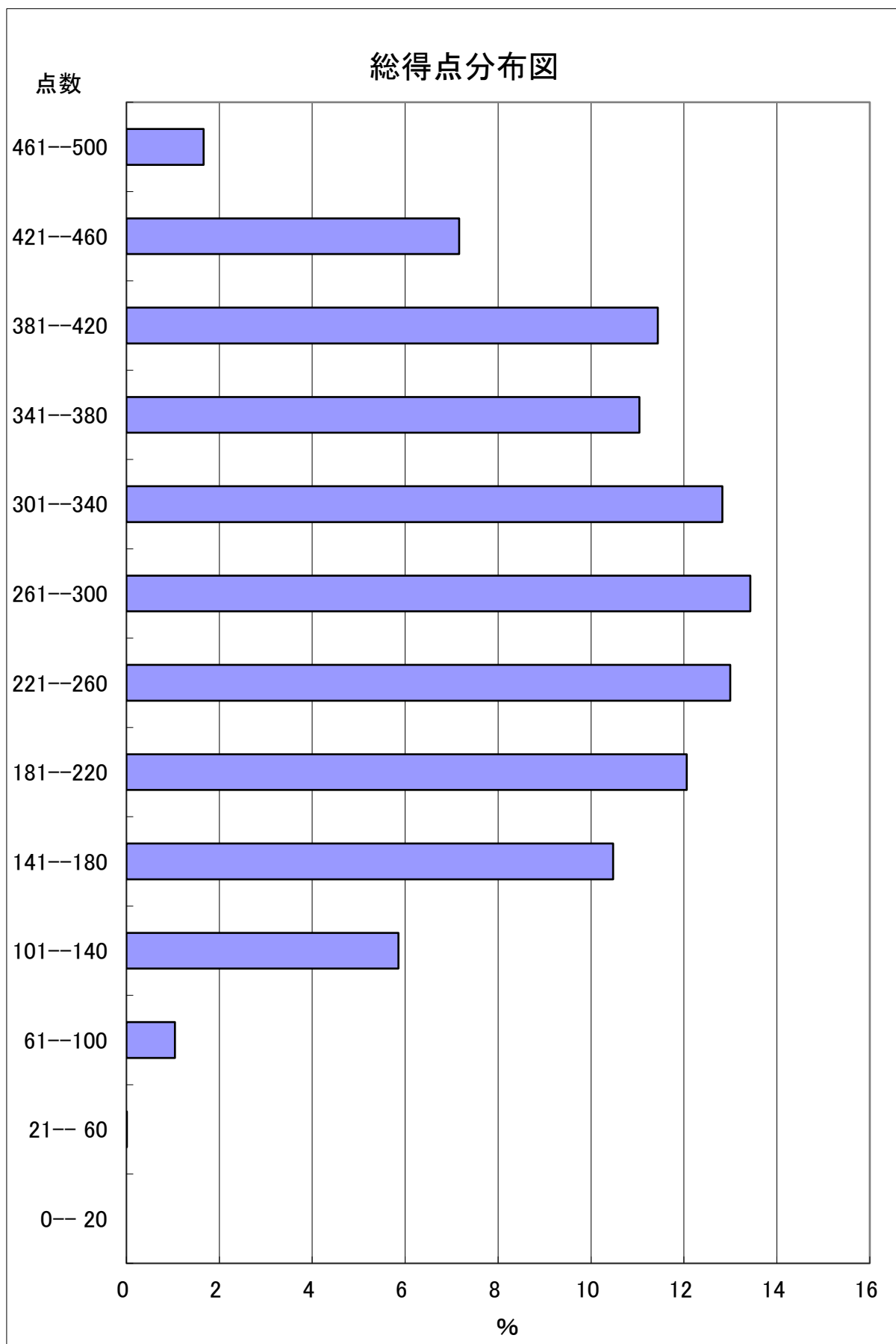
備考 帰国子女特例選抜6人、外国人特例選抜53人を除く。一教科受検者2人を含む。

総得点分布

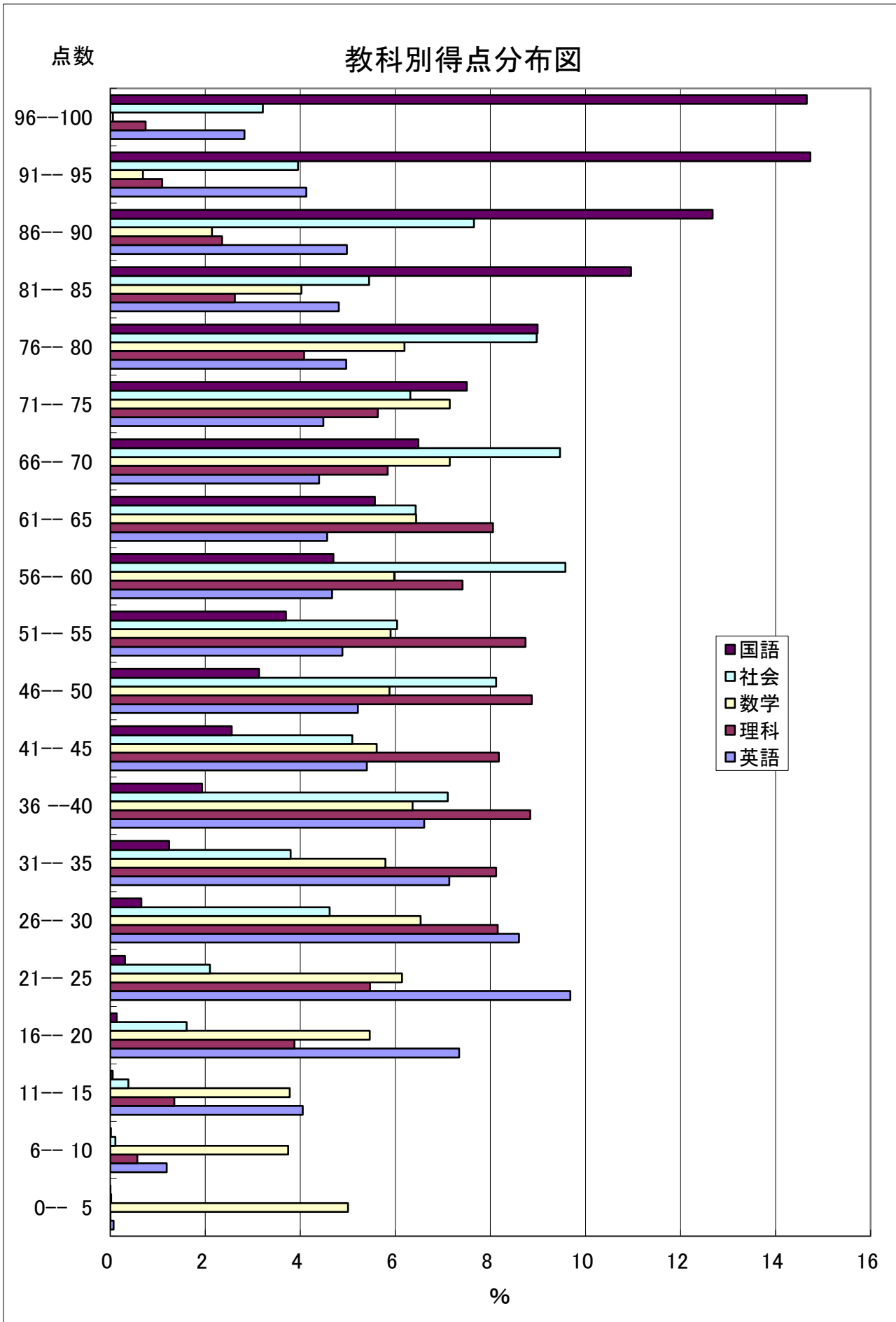
級 間	人 数
0-- 20	0
21-- 60	2
61-- 100	167
101-- 140	935
141-- 180	1,672
181-- 220	1,925
221-- 260	2,075
261-- 300	2,144
301-- 340	2,048
341-- 380	1,763
381-- 420	1,826
421-- 460	1,143
461-- 500	265
合計人数	15,965
得点合計	4,533,845
平均点	283.99
最高点	500
最低点	34

備考 帰国子女特例選抜6人、外国人特例選抜53人、一部教科受検者2人を除く。

区分	合格者	全日制
----	-----	-----



区分	合格者	全日制
----	-----	-----



(2) 定時制課程

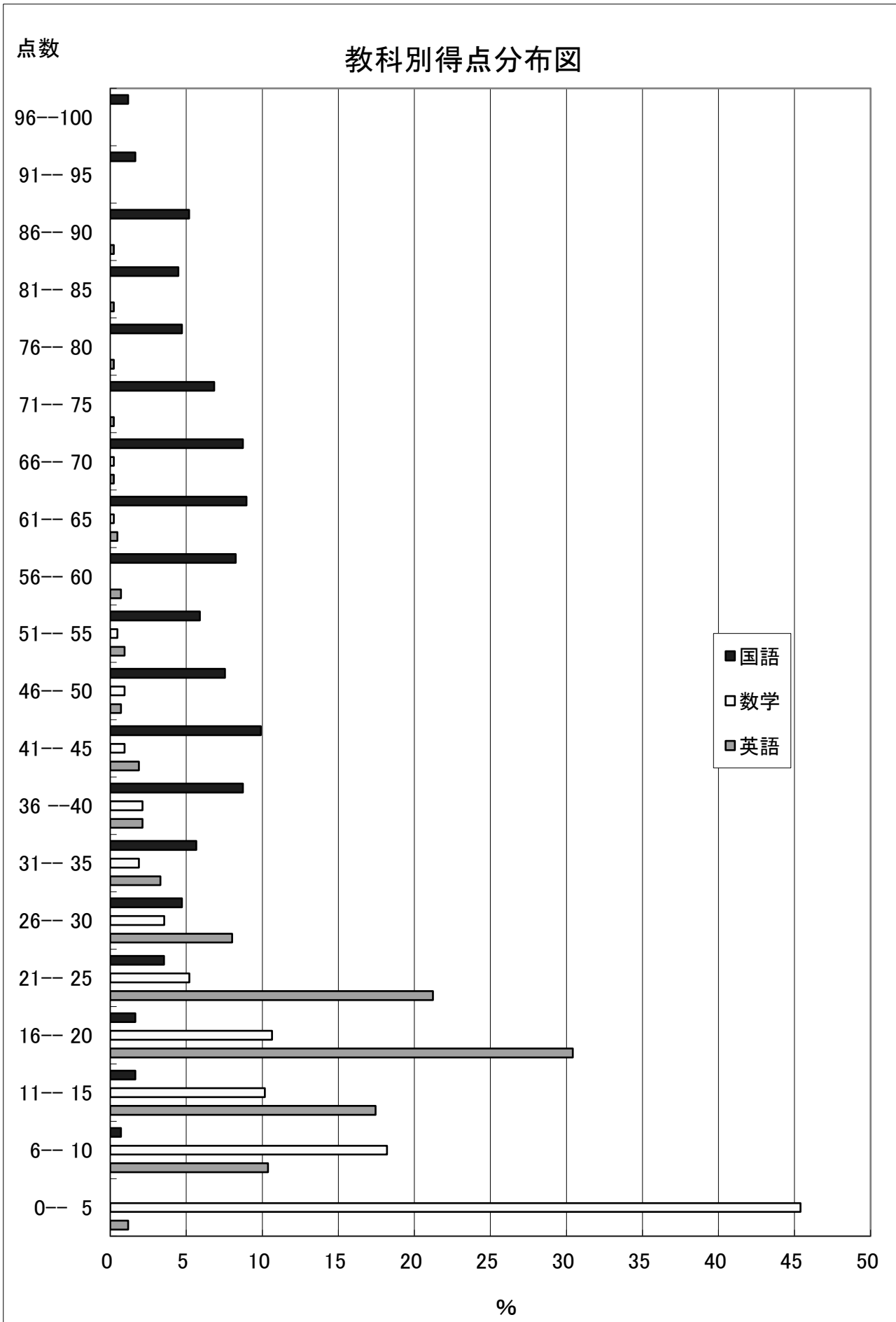
教科別得点分布

級 間	国 語		社 会		数 学		理 科		英 語	
	人 数	得 点 率	人 数	得 点 率	人 数	得 点 率	人 数	得 点 率	人 数	得 点 率
0-- 5	0	0.00%			192	45.39%			5	1.18%
6-- 10	3	0.71%			77	18.20%			44	10.38%
11-- 15	7	1.65%			43	10.17%			74	17.45%
16-- 20	7	1.65%			45	10.64%			129	30.42%
21-- 25	15	3.54%			22	5.20%			90	21.23%
26-- 30	20	4.72%			15	3.55%			34	8.02%
31-- 35	24	5.66%			8	1.89%			14	3.30%
36-- 40	37	8.73%			9	2.13%			9	2.12%
41-- 45	42	9.91%			4	0.95%			8	1.89%
46-- 50	32	7.55%			4	0.95%			3	0.71%
51-- 55	25	5.90%			2	0.47%			4	0.94%
56-- 60	35	8.25%			0	0.00%			3	0.71%
61-- 65	38	8.96%			1	0.24%			2	0.47%
66-- 70	37	8.73%			1	0.24%			1	0.24%
71-- 75	29	6.84%			0	0.00%			1	0.24%
76-- 80	20	4.72%			0	0.00%			1	0.24%
81-- 85	19	4.48%			0	0.00%			1	0.24%
86-- 90	22	5.19%			0	0.00%			1	0.24%
91-- 95	7	1.65%			0	0.00%			0	0.00%
96-- 100	5	1.18%			0	0.00%			0	0.00%
合計人数	424				423				424	
得点合計	23,325				4,546				8,903	
平均点	55.01				10.75				21.00	
最高点	100				67				89	
最低点	6				0				0	
満点者数	4				0				0	
零点者数	0				92				1	

備考 1 定時制課程の学力検査は、3教科(国語・数学・英語)で実施している。

2 外国人特別選抜9人、成人特別選抜4人を除く。

区分	受検者	定時制
----	-----	-----



区分	合格者	定時制
----	-----	-----

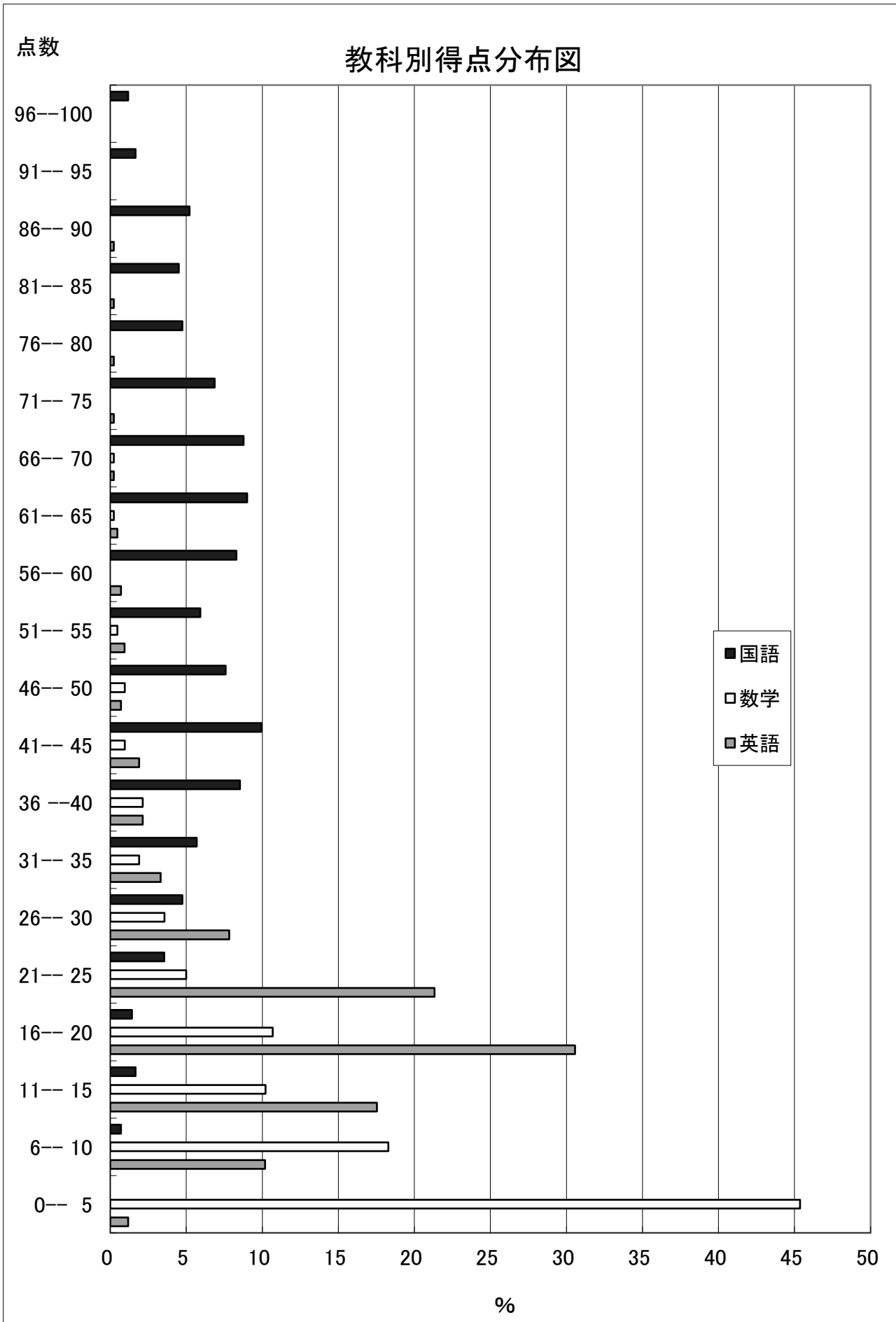
教科別得点分布

級 間	国 語		社 会		数 学		理 科		英 語	
	人 数	率 (%)	人 数	率 (%)	人 数	率 (%)	人 数	率 (%)	人 数	率 (%)
0-- 5	0	0.00%			191	45.37%			5	1.18%
6-- 10	3	0.71%			77	18.29%			43	10.19%
11-- 15	7	1.66%			43	10.21%			74	17.54%
16-- 20	6	1.42%			45	10.69%			129	30.57%
21-- 25	15	3.55%			21	4.99%			90	21.33%
26-- 30	20	4.74%			15	3.56%			33	7.82%
31-- 35	24	5.69%			8	1.90%			14	3.32%
36 --40	36	8.53%			9	2.14%			9	2.13%
41-- 45	42	9.95%			4	0.95%			8	1.90%
46-- 50	32	7.58%			4	0.95%			3	0.71%
51-- 55	25	5.92%			2	0.48%			4	0.95%
56-- 60	35	8.29%			0	0.00%			3	0.71%
61-- 65	38	9.00%			1	0.24%			2	0.47%
66-- 70	37	8.77%			1	0.24%			1	0.24%
71-- 75	29	6.87%			0	0.00%			1	0.24%
76-- 80	20	4.74%			0	0.00%			1	0.24%
81-- 85	19	4.50%			0	0.00%			1	0.24%
86-- 90	22	5.21%			0	0.00%			1	0.24%
91-- 95	7	1.66%			0	0.00%			0	0.00%
96--100	5	1.18%			0	0.00%			0	0.00%
合計人数	422				421				422	
得点合計	23,270				4,525				8,868	
平均点	55.14				10.75				21.01	
最高点	100				67				89	
最低点	6				0				0	
満点者数	4				0				0	
零点者数	0				91				1	

備考 1 定時制課程の学力検査は、3教科(国語・数学・英語)で実施している。

2 外国人特別選抜6人、成人特別選抜4人を除く。

区分	合格者	定時制
----	-----	-----



3 学力検査問題の構成と応答分析

《 問題作成の基本方針 》

各教科の問題の内容、程度及び範囲は、中学校学習指導要領に基づくものとし、さらに、次のことに配慮して、受検生の学力を的確に把握できるように作成する。

- 基礎的・基本的な内容の習得の程度をみるとともに、思考力、判断力、表現力等がみられるようにする。
- 出題の範囲は、特定の学年や分野・領域に偏らないようにする。
- 問題の分量は、検査時間内に十分解答できるようにする。
- 英語については、聞き取りテストを行う。

《 教 科 別 出 題 の ね ら い 》

【 国 語 】

- 文学的な文章については、内容を的確に捉えたり、叙述に即して登場人物の心情を理解したりする能力をみるようにした。
- 古典（古文）については、基礎を理解し、内容を正しく捉える能力をみるようにした。
- 説明的な文章については、文章の展開に即して語句を適切に用いたり、内容を正しく捉えたりする能力をみるようにした。
- 漢字や語句、書写については、言葉の特徴や使い方及び我が国の言語文化に関する事項を正しく理解する能力をみるようにした。
- 話すこと・聞くことについては、話合いの話題や方向を捉えたり、自分の考えが分かりやすく伝わるように表現を工夫したりする能力をみるようにした。
- 書くことについては、目的や意図に応じて、集めた材料を整理し、伝えたいことを明確にする能力をみるようにした。

【国語】

(1)標準解答及び採点上の留意点

(100点)

国 語 (満点100点) 標準解答及び採点上の留意点

令 4

(注意) 採点上の留意点に別解や許容範囲について記載がない場合は、標準解答のみを正答とする。

問 題	標 準 解 答		配 点	採 点 上 の 留 意 点	
一	(一)	ウ	5点	26点	
	(二)	イ	6点		
	(三)	エ	5点		
	(四)	ウ	5点		
	(五)	イ	5点		
二	(一)	4	4点	20点	
	(二)	ア	4点		
	(三)	ウ	4点		
	(四)	ア	4点		
	(五)	エ	4点		
三	(一)	イ	5点	38点	
	(二)	ア	5点		
	(三)	エ	5点		
	(四)	イ	5点		
	(五)	ア	5点		
	(六)	ウ	5点		
	(七)	C D	エ ウ		4点 4点
四	(一)	イ	3点	16点	
	(二)	ア	3点		
	(三)	(1) (2)	イ エ		2点 2点
	(四)	(1) (2)	けわ(しい) ほんよう		2点 2点
	(3)		さかのぼ(る)		2点

(2) 検査問題の構成

- ア 大問一では、文学的な文章について、内容を的確に捉えたり、叙述に即して登場人物の心情を理解したりする能力をみるようにした。
- イ 大問二では、古典（古文）について、基礎を理解し、内容を正しく捉える能力をみるようにした。
- ウ 大問三では、説明的な文章について、文章の展開に即して語句を適切に用いたり、内容を正しく捉えたりする能力をみるようにした。なお、話すこと・聞くことについては、話合いの話題や方向を捉えたり、自分の考えが分かりやすく伝わるように表現を工夫したりする能力をみるようにした。また、書くことについては、目的や意図に応じて、集めた材料を整理し、伝えたいことを明確にする能力をみるようにした。
- エ 大問四では、書くことについて、目的や意図に応じて、集めた材料を整理し、伝えたいことを明確にする能力をみるようにした。なお、漢字や語句、書写については、言葉の特徴や使い方及び我が国の言語文化に関する事項を正しく理解する能力をみるようにした。

(3) 所見

ア 大問ごとの所見

(ア) 大問一

文学的な文章については、叙述に即して内容や登場人物の心情を理解する力はある程度定着しているが、物語の展開を正確に読み取ったり、表現の特徴を的確に捉えたりすることに課題がみられる。

(イ) 大問二

古典（古文）については、古文を読むための基礎的な知識はある程度定着しているが、内容を正しく捉えることにやや課題がみられる。

(ウ) 大問三

説明的な文章については、文章の内容を捉える基礎的な力はある程度定着しているが、展開に即して内容を正しく捉えることに課題がみられる。

話すこと・聞くことについては、自分の考えを分かりやすく伝えるために表現を工夫することにやや課題がみられる。

書くことについては、目的や意図に応じて、集めた材料を整理することにやや課題がみられる。

(エ) 大問四

漢字に関する基礎的な知識はある程度定着しているが、手紙や送り状について、表現や書き方を工夫することにやや課題がみられる。

イ 全体的な所見

文章の内容を捉えるための基礎的な知識はある程度定着しているが、展開に即して内容を正しく捉えることに課題がみられる。

今後も、目的に応じて様々な文章や資料を読んで、必要な情報を関連付け、根拠や理由を明確にしながらか自分の考えを整理していく学習が必要である。そして、言語活動を通して、思考力、判断力、表現力等を確実に育成するための学習指導を計画的に行うことが大切である。

(4) 各小問についての正答率、誤答例等

調査人数 220名

大問	小問	正答数	無答数	誤答数	誤答例とその度数	
一	(一)	121	0	99	ア (19) イ (15) ウ () エ (65) その他 (0)	
	(二)	194	0	26	ア (17) イ () ウ (1) エ (8) その他 (0)	
	(三)	181	0	39	ア (1) イ (25) ウ (13) エ () その他 (0)	
	(四)	168	0	52	ア (24) イ (14) ウ () エ (14) その他 (0)	
	(五)	129	0	91	ア (45) イ () ウ (14) エ (32) その他 (0)	
二	(一)	172	2	46	1 (9) 2 (25) 3 (12) 4 () その他 (0)	
	(二)	185	0	35	ア () イ (22) ウ (4) エ (9) その他 (0)	
	(三)	213	0	7	ア (3) イ (0) ウ () エ (4) その他 (0)	
	(四)	156	0	64	ア () イ (29) ウ (24) エ (11) その他 (0)	
	(五)	163	0	57	ア (18) イ (22) ウ (17) エ () その他 (0)	
三	(一)	134	0	86	ア (69) イ () ウ (6) エ (11) その他 (0)	
	(二)	186	1	33	ア () イ (8) ウ (20) エ (5) その他 (0)	
	(三)	194	0	26	ア (9) イ (1) ウ (8) エ () オ (3) カ (5) その他 (0)	
	(四)	117	0	103	ア (12) イ () ウ (46) エ (44) その他 (1)	
	(五)	174	0	46	ア () イ (3) ウ (28) エ (15) その他 (0)	
	(六)	139	1	80	ア (20) イ (18) ウ () エ (42) その他 (0)	
	(七)	C	148	0	72	ア (34) イ (26) ウ (12) エ () その他 (0)
	D	202	0	18	ア (1) イ (4) ウ () エ (13) その他 (0)	
四	(一)	164	0	56	ア (20) イ () ウ (9) エ (27) その他 (0)	
	(二)	173	1	46	ア () イ (17) ウ (16) エ (13) その他 (0)	
	(三)	(1)	214	1	5	ア (0) イ () ウ (5) エ (0) その他 (0)
		(2)	189	0	31	ア (5) イ (21) ウ (5) エ () その他 (0)
	(四)	(1)	219	0	1	[きび] (1) [] () [] () [] ()
		(2)	158	7	55	[ぼんとう] (15) [へいぼん] (3) [ぼうとう] (3) [ぼんせい] (2)
	(3)	(1)	174	5	41	[さえぎ] (7) [さかど] (3)
		(2)				[のぼ] (3) [つかさど] (2)

《 教 科 別 出 題 の ね ら い 》

【 社 会 】

- 地理的分野については、日本や世界の地理的事象についての理解の程度をみるとともに、地図や図表などの資料をもとに、それらの事象の意味を考え、判断し、表現する能力をみるようにした。

- 歴史的分野については、歴史上の主なできごとやその時代背景などについての理解の程度をみるとともに、年表や図などの資料をもとに、それらの事象の意味を考え、判断し、表現する能力をみるようにした。

- 公民的分野については、私たちと現代社会、私たちと経済、私たちと政治、私たちと国際社会の諸課題についての理解の程度をみるとともに、図などの資料をもとに、それらの事象の意味を考え、判断し、表現する能力をみるようにした。

- 総合問題については、地理的、歴史的及び公民的分野における内容を関連付けて考え、判断する能力をみるようにした。

【社会】

(1) 標準解答及び採点上の留意点

(満点100点)

【注意】採点上の留意点に別解や許容範囲について記載がない場合は、標準解答のみを正答とする。

問題		標準解答	配点	採点上の留意点		
1	1	(1) イ	2点	26点		
		(2) イギリス ア 中国 エ	4点			
			(3) a プランテーション bとc ウ		4点 2点	
		2	(1) ア		2点	
	(2) カ		4点			
	(3) 三重県 エ 県庁所在地名 キ		2点 2点			
			(4) イ		2点	
	(5) ウ		2点			
	2		1		(1) ウ	4点
		(2) エ			4点	
(3) 位置 ア あとイ カ		2点 2点				
		(4) イ		4点		
2		(1) ア	2点			
		(2) ウ	4点			
		(3) イ	2点			
		3	1	(1) ア	2点	24点
(2) ウ	2点					
(3) ウ	4点					
(4) ア ウ エ	4点					
(5) カ	4点					
(6) a インフレーション (インフレ) b~d エ	2点 2点					
	(7) ウ		4点			
	4		1	(1) ウ	2点	
(2) イ		4点				
2		(1) ア	4点			
		(2) イ	2点			
		(3) エ→イ→ウ→ア	4点			
		(4) お エ か ア き カ	2点 2点 2点			
			3	(1) ア	2点	
				(2) イ	2点	

(2) 検査問題の構成

- ア 大問1では、日本や世界の地理的事象についての理解の程度をみるとともに、地図や図表などの資料をもとに、それらの事象の意味を考え、判断する能力をみるようにした。
- イ 大問2では、歴史上の主なできごとやその時代背景などについての理解の程度をみるとともに、年表や図などの資料をもとに、それらの事象の意味を考え、判断、表現する能力をみるようにした。
- ウ 大問3では、私たちと現代社会、私たちと経済、私たちと政治、私たちと国際社会の諸課題についての理解の程度をみるとともに、図などの資料をもとに、それらの事象の意味を考え、判断する能力をみるようにした。
- エ 大問4では、地理的、歴史的及び公民的分野における内容を関連付けて考え、判断し、表現する能力をみるようにした。

(3) 所見

ア 大問ごとの所見

(ア) 大問1

中間2(5)の正答率が低い。日本の農業の地域ごとの様々な特色を理解するとともに、グラフや表などの資料から情報を読み取り、読み取った情報を比較したり、関連付けたりする学習の充実が望まれる。

(イ) 大問2

中間1(1)の正答率が低い。日本と東アジアの世界との関わりなど、我が国と諸外国の歴史文化が相互に深く関わっていることを考える学習の充実が望まれる。

(ウ) 大問3

(6)の正答率がやや低い。国民生活に大きな影響力をもつ価格の意味、金融の仕組みと日本銀行、政府の経済活動などの経済的な事象を捉える学習の充実が望まれる。

(エ) 大問4

中間2(3)のヨーロッパの出来事を年代順に並べる問題の正答率が低い。近現代の学習においては、具体的な事例を取り上げ、世界の国々との関係に着目し、日本の近現代の特色を捉える学習の充実が望まれる。

イ 全体的な所見

既習事項を活用して答えを導く設問や、資料から情報を読み取り、読み取った情報を比較したり、関連付けたりする設問の正答率が低い。地理的、歴史的、公民的分野それぞれにおいて獲得した基礎的・基本的な知識や技能を活用し、地図や統計及び年表等の資料を丁寧に読み解きながら、それらの事象を多面的・多角的に考察することにより、思考力・判断力・表現力等の育成を図ることが大切である。

調査人数 214名

大問	中間	小問	正答率	無答率	誤答率	誤答例とその度数										
1	1	(1)	100.0			記号	ア ()	ウ ()	エ ()	その他 ()						
		(2)	イギリス	50.0	0.0	50.0	記号	イ (54)	ウ (39)	エ (14)	その他 (0)					
			中国	65.9	0.0	34.1	記号	ア (20)	イ (34)	ウ (16)	その他 (3)					
		(3)	a	75.2	10.3	14.5	語	シリコンバレー (3) ヒスパニック (3)								
			bとc	71.0	0.0	29.0	記号	ア (13)	イ (12)	エ (37)	その他 (0)					
		2	(1)	67.3	0.0	32.7	記号	イ (50)	ウ (13)	エ (7)	その他 (0)					
	(2)		57.0	0.0	43.0	記号	ア (12)	イ (12)	ウ (2)	エ (5)						
	(3)		三重県	48.6	0.5	50.9	記号	ア (55)	イ (10)	ウ (43)	その他 (1)					
			県庁所在地名	70.6	0.0	29.4	記号	オ (33)	カ (14)	ク (12)	その他 (4)					
	(4)		71.5	0.0	28.5	記号	ア (29)	ウ (17)	エ (15)	その他 (0)						
	(5)		40.7	0.0	59.3	記号	ア (1)	イ (114)	エ (12)	その他 (0)						
	2	1	(1)	25.7	0.0	74.3	記号	ア (60)	イ (33)	エ (65)	その他 (1)					
(2)			50.9	0.0	49.1	記号	ア (4)	イ (10)	ウ (66)	オ (17)						
(3)			位置	45.8	0.0	54.2	記号	イ (10)	ウ (98)	エ (7)	その他 (1)					
			あと	54.2	0.0	45.8	記号	オ (92)	キ (1)	ク (4)	その他 (1)					
(4)		85.0	0.0	15.0	記号	ア (13)	ウ (7)	エ (11)	その他 (1)							
2		(1)	85.5	0.0	14.5	記号	イ (6)	ウ (13)	エ (12)	その他 (0)						
		(2)	36.9	0.0	63.1	記号	ア (18)	イ (34)	エ (83)	その他 (0)						
		(3)	36.4	0.0	63.6	記号	ア (5)	ウ (123)	エ (8)	その他 (0)						
3		1	(1)	58.9	0.0	41.1	記号	イ (19)	ウ (23)	エ (46)	その他 (0)					
			(2)	63.6	0.0	36.4	記号	ア (38)	イ (19)	エ (21)	その他 (0)					
	(3)		71.0	0.0	29.0	記号	ア (24)	イ (10)	エ (28)	その他 (0)						
	(4)		58.4	0.5	41.1	記号	アエ (23) アエオ (20) アウエオ (13) ウエ (4) その他 (28)									
	(5)		64.5	0.0	35.5	記号	ア (39)	イ (0)	ウ (7)	エ (21)						
	(6)	a	77.6	8.4	14.0	語	デフレーション (6) バブル (3) バブルケイザイ (1) デフレ (1) その他 (19)									
		b～d	45.8	0.9	53.3	記号	ア (6)	イ (11)	ウ (21)	オ (64)						
	(7)	78.5	0.0	21.5	記号	ア (7)	イ (7)	エ (32)	その他 (0)							
	4	1	(1)	76.6	0.0	23.4	記号	ア (5)	イ (5)	エ (40)	その他 (0)					
			(2)	69.6	0.0	30.4	記号	ア (21)	ウ (19)	エ (21)	その他 (4)					
2		(1)	78.9	0.5	20.6	記号	イ (14)	ウ (9)	エ (21)	その他 (0)						
		(2)	52.4	0.9	46.7	記号	ア (38)	ウ (19)	エ (42)	その他 (1)						
		(3)		28.1	0.9	71.0	記号	イ→エ→ウ→ア (41) ウ→エ→イ→ア (20) エ→ウ→イ→ア (10) イ→ウ→エ→ア (8) その他 (73)								
			(4)					お	52.8	0.9	46.3	記号	ア (57)	イ (30)	ウ (12)	オ (0)
								か	51.0	0.9	48.1	記号	イ (37)	ウ (8)	エ (55)	オ (3)
		き	51.4	0.5	48.1	記号	ア (0)	イ (1)	ウ (0)	エ (0)						
		3	(1)	51.4	0.9	47.7	記号	イ (29)	ウ (28)	エ (45)	その他 (0)					
(2)			44.9	0.9	54.2	記号	ア (39)	ウ (43)	エ (34)	その他 (0)						

※ 誤答については、代表的なものを記載した。

※ 大問1の中間1(2)は完全正答であるが、イギリス・中国それぞれの正答率等を記載した。

《 教 科 別 出 題 の ね ら い 》

【 数 学 】

- 数と式の領域については、四則計算の能力と基礎的・基本的な内容の理解の程度をみるとともに、目的に応じて文字式を利用し問題を解決する能力をみるようにした。

- 図形の領域については、図形に関する基礎的な概念や性質の理解の程度をみるとともに、図形に対する直観的な見方や考え方及び論理的な見方や考え方をみるようにした。

- 関数の領域については、関数に関する基礎的・基本的な内容の理解の程度をみるとともに、関数的な見方や考え方をを用いて具体的な事象を考察する能力をみるようにした。

- データの活用の領域については、確率や統計に関する基礎的・基本的な内容の理解の程度をみるとともに、統計的な見方や考え方及び確率的な見方や考え方をみるようにした。

【数学】

(1) 標準解答及び採点上の留意点
(満点100点)

令4

(注意) 採点上の留意点に別解や許容範囲について記載がない場合は、標準解答のみを正答とする。

問題	標準解答						配点	採点上の留意点			
1	(1)	①	13				4点	20点			
		②	$\sqrt{2}$				4点				
		③	$a^2 b^2$				$(b^2 a^2)$		4点		
		④	$\frac{11}{6}x$				$(\frac{11x}{6})$		4点		
	(2)	(x=)	0, 4				4点	<ul style="list-style-type: none"> ・2つの解を過不足なく書いていれば、書き方や順序は問わない。 			
2	(1)	(a=)	2	(, b=)	1		5点	<ul style="list-style-type: none"> ・両方できて正答とする。 			
	(2)	$\frac{1}{9}$					5点	20点			
	(3)	2000					(円)	5点	<ul style="list-style-type: none"> ・「円」を記入しても可とする。 		
	(4)	3					(cm ²)	5点	<ul style="list-style-type: none"> ・「cm²」を記入しても可とする。 		
3	(1)	a	ア	b	ウ	c	エ	4点	15点	<ul style="list-style-type: none"> ・a～cがすべてできて正答とする。 	
	(2)	135					(度)	5点		<ul style="list-style-type: none"> ・「度」[°]を記入しても可とする。 	
	(3)	$3\sqrt{5}$					(cm)	6点		<ul style="list-style-type: none"> ・「cm」を記入しても可とする。 	
4	(1)	①	(午前)	10	(時)	27	(分)	4点	15点	<ul style="list-style-type: none"> ・「時」「分」を記入しても可とする。 	
		②	(分速)	135			(m)	5点		<ul style="list-style-type: none"> ・「m」を記入しても可とする。 	
	(2)	1500					(m)	6点		<ul style="list-style-type: none"> ・「m」を記入しても可とする。 	
5	(1)	①	4.8		$(\frac{24}{5})$		(冊)	4点	15点	<ul style="list-style-type: none"> ・「冊」を記入しても可とする。 	
		②	イ					5点			
	(2)	①	イ	②	ア	③	ア	④		ウ	6点
6	(1)	$\frac{16\sqrt{2}}{3}\pi$		$(\frac{16}{3}\sqrt{2}\pi$		$\frac{16\sqrt{2}\pi}{3})$		(cm ³)	4点	15点	<ul style="list-style-type: none"> ・「cm³」を記入しても可とする。
	(2)	16π					(cm ²)	5点	<ul style="list-style-type: none"> ・「cm²」を記入しても可とする。 		
	(3)	$2\sqrt{7} + \sqrt{3}$		$(\sqrt{3} + 2\sqrt{7})$				(cm)	6点		<ul style="list-style-type: none"> ・「cm」を記入しても可とする。

(2) 検査問題の構成

- ア 大問1では、数と式の領域について、基礎的・基本的な知識及び技能をみるようにした。
- イ 大問2では、連立二元一次方程式、確率、一元一次方程式、一次関数・関数 $y=ax^2$ について、複数の基礎的・基本的な知識及び技能を組み合わせる力を見るようにした。
- ウ 大問3では、平面図形（図形の合同、円周角と中心角、図形の相似、三平方の定理）について、図形の性質や関係を捉え、的確に表現したり論理的に考察したりする力を見るようにした。
- エ 大問4では、関数（一次関数）や図形（図形の相似）について、日常生活や社会の事象の中に潜む関係や法則を数理的に捉え、数学的に考察し、表現する力を見るようにした。
- オ 大問5では、データの活用（データの分布の傾向、データの分布の比較）について、データの散らばり具合を把握しやすくする統計的な表現力や、資料からデータの分布の傾向を読み取る力を見るようにした。
- カ 大問6では、図形（空間図形、三平方の定理）について、図形の性質や計量について論理的に考察する力を見るようにした。

(3) 所見

ア 大問ごとの所見

(ア) 大問1

小問(1)からは、基礎的・基本的な計算の技能がある程度定着していることが分かる。小問(2)では、二次方程式を解く力に課題がみられる。二次方程式の解の意味を理解し、解が0になる場合も含めて様々な二次方程式を解く学習の充実が望まれる。

(イ) 大問2

小問(1)からは、連立方程式の解の意味や連立方程式を解くことについての知識及び技能がある程度定着していることが分かる。小問(2)～(4)では、複数の基礎的・基本的な知識及び技能を組み合わせる力にやや課題がみられる。樹形図や二次元の表などの数学的な表現を用いながら、場合の数を基にして確率を求める学習、具体的な場面における問題を方程式を活用して解決する学習、関数の式・グラフを相互に関連付けて考察し表現する学習の充実が望まれる。

(ウ) 大問3

小問(1)からは、根拠を明らかにして証明する力がある程度定着していることが分かる。小問(2)では、円周角の定理を用いて角の大きさを求める力、小問(3)では、相似な図形の性質や三平方の定理を応用して考察する力に課題がみられる。図形の構成要素の関係に着目し、図形の性質や計量について論理的に考察し表現する学習の充実が望まれる。

(エ) 大問4

小問(1)からは、一次関数についての基礎的・基本的な知識及び技能がある程度定着していることが分かる。小問(2)では、一次関数のグラフに図形の性質を応用して考察する力に課題がみられる。グラフの特徴を捉え、他の領域を含む既習の内容と結びつけながら考察し表現する学習の充実が望まれる。

(オ) 大問5

小問(1)からは、代表値や箱ひげ図に関する基礎的・基本的な知識及び技能がある程度定着していることが分かる。小問(2)では、箱ひげ図からデータの分布の傾向を読み取る力に課題がみられる。四分位範囲や箱ひげ図の意味を十分理解し、箱ひげ図から複数集団のデータの分布の傾向を比較して読み取る学習や、ヒストグラムなどと合わせながら考察する学習の充実が望まれる。

(カ) 大問6

小問(1)(2)では、錐体の体積や表面積を求める力に課題がみられる。求積のためにはどのような図をかいて、どの要素が分かればよいか、そのためにどのような性質や関係を用いればよいか調べていくなど、目的を明らかにして、そこから逆向きに考えて解決していくような学習が大切となる。小問(3)は、条件を正確に捉え、見取り図や展開図を用いながら可視化していくような解決手順を定着させる学習の充実が望まれる。

イ 全体的な所見

既得の知識や技能を活用する力に課題がみられる。基礎的・基本的な知識及び技能の習得にとどまらず、それらを活用して探究したり様々な問題を解決したりする力の育成が望まれる。実際の指導場面においては、数学的な見方・考え方を働かせた数学的活動を充実させ、数学的に考える資質・能力をさらに伸ばしていくことが大切である。

(4) 各小問についての正答率、誤答例等

調査対象 220 人

大問	小問	正答率	無答率	誤答率	誤答例とその度数
1	(1) ①	88.2	0.0	11.8	-5 (17)、 5 (5)、 -13 (3)
	(1) ①	78.6	1.4	20.0	$\sqrt{10}$ (25)、 $2\sqrt{5}$ (3)、 $-\sqrt{2}$ (3)、 10 (2)、 1 (2)
	(1) ③	69.1	4.1	26.8	a^2 (9)、 $a^2 + b^2$ (4)、 ab^2 (4)、 $9a^2$ (3)
	(1) ④	65.5	2.7	31.8	$11x$ (11)、 $4x$ (6)、 $\frac{11x+y}{6}$ (4)、 $\frac{11x-y}{6}$ (4)
	(2)	40.9	7.7	51.4	4 (34)、 -2, 2 (14)、 2 (6)、 -4 (4)、 0, -4 (3)、 -3, 7 (3)
2	(1)	64.1	10.5	25.4	$a=-2, b=1$ (5)、 $a=2, b=-1$ (4)、 $a=\frac{1}{4}, b=-\frac{19}{2}$ (3)
	(2)	43.6	15.5	40.9	$\frac{1}{6}$ (17)、 $\frac{1}{3}$ (10)、 $\frac{2}{9}$ (7)、 $\frac{1}{2}$ (6)、 $\frac{2}{15}$ (5)
	(3)	40.5	15.9	43.6	1640 (27)、 1500 (3)、 1600 (3)、 1700 (3)
	(4)	43.2	17.3	39.5	5 (17)、 6 (12)、 2 (7)、 4 (6)、 8 (3)、 15 (3)、 $\frac{3}{2}$ (3)
3	(1)	66.8	0.0	33.2	a オ (14)、 イ (9)、 カ (5)
					b カ (32)、 イ (6)、 エ (3)、 オ (3)、 ア (2)
					c ウ (19)、 イ (7)、 ア (3)
(2)	30.9	11.8	57.3	120 (32)、 130 (12)、 150 (10)、 110 (8)、 180 (7)	
(3)	15.0	23.6	61.4	6 (23)、 7 (20)、 5 (12)、 $5\sqrt{5}$ (9)、 8 (6)、 $3\sqrt{3}$ (4)	
4	(1) ①	76.4	2.7	20.9	10時6分 (7)、 10時18分 (5)、 10時54分 (4)、 10時36分 (3)
	(1) ②	54.5	9.1	36.4	100 (10)、 150 (8)、 300 (8)、 50 (3)
	(2)	7.3	32.7	60.0	2400 (13)、 1350 (10)、 1200 (8)、 800 (7)、 300 (5)、 1800 (5)
5	(1) ①	50.5	1.8	47.7	5 (34)、 2 (8)、 4.3 (8)、 4 (5)、 4.5 (5)、 4.9 (5)
	(1) ②	64.5	1.4	34.1	エ (30)、 ウ (24)、 ア (21)
	(2)	13.2	0.0	86.8	① ア (19)、 ウ (7)
					② ウ (15)、 イ (10)
					③ ウ (119)、 イ (57)
④ イ (42)、 ア (37)					
6	(1)	45.9	9.1	45.0	$\frac{16\sqrt{2}}{3}$ (11)、 $8\sqrt{2}$ (7)、 $8\sqrt{2}\pi$ (6)、 $16\sqrt{2}$ (4)
	(2)	31.4	20.5	48.1	12π (8)、 24π (7)、 12 (6)、 28π (6)、 24 (5)
	(3)	0.5	43.2	56.3	6 (16)、 8 (12)、 $2\sqrt{10}$ (8)、 12 (7)

※誤答については、代表的なもの載せた。

《 教 科 別 出 題 の ね ら い 》

【 理 科 】

- 各分野の基礎的・基本的な内容及び原理・法則の理解の程度をみるようにした。
- 物理的領域については、観察、実験を通して、音の性質に関する理解の程度をみるとともに、科学的な思考力・判断力・表現力、観察・実験の技能をみるようにした。
- 化学的領域については、観察、実験を通して、化学変化と物質の質量に関する理解の程度をみるとともに、科学的な思考力・判断力・表現力、観察・実験の技能をみるようにした。
- 生物的領域については、生物と環境に関する理解の程度をみるとともに、科学的な思考力・判断力・表現力、観察・実験の技能をみるようにした。
- 地学的領域については、観察、実験を通して、地層の重なりと過去の様子に関する理解の程度をみるとともに、科学的な思考力・判断力・表現力、観察・実験の技能をみるようにした。
- 総合問題については、分野・領域を横断して、科学的に探究するために必要な基本的な観察・実験の技能や思考力をみるようにした。

【理科】

(1) 標準解答及び採点上の留意点
(満点100点)

令4

(注意) 採点上の留意点に別解や許容範囲について記載がない場合は、標準解答のみを正答とする。

問題	標準解答				配点	採点上の留意点	
1	(1)	ア				3点	24点 ・イとウの2つが過不足なく選択できていれば、書き方や順序は問わない。
	(2)	エ				3点	
	(3)	ア				3点	
	(4)	イ				3点	
	(5)	ア				3点	
	(6)	イ ウ				3点	
	(7)	ウ				3点	
	(8)	イ				3点	
2	(1)	ア				4点	16点 ・アとエの2つが過不足なく選択できていれば、書き方や順序は問わない。
	(2)	ア エ				4点	
	(3)	ア				4点	
	(4)	ウ				4点	
3	(1)	エ				4点	16点
	(2)	ウ				4点	
	(3)	エ				4点	
	(4)	イ				4点	
4	(1)	エ				4点	16点
	(2)	オ				4点	
	(3)	ウ				4点	
	(4)	エ				4点	
5	(1)	あ	2	い	イ	3点	16点 ・あと、両方ができて正答とする。
	(2)	ア				3点	
	(3)	エ				4点	
	(4)	イ				3点	
	(5)	ア ウ エ オ				3点	
6	(1)	エ				3点	12点 ・「kg/m ³ 」を記入しても可とする。
	(2)	1.22	(kg/m ³)			3点	
	(3)	エ				3点	
	(4)	ア				3点	

(2) 検査問題の構成

- ア 大問1では、各分野の基礎的・基本的な内容及び原理・法則の理解の程度をみるようにした。
- イ 大問2では、物理的領域について、観察、実験を通して、音の性質に関する理解の程度をみるとともに、科学的な思考力・判断力・表現力、観察・実験の技能をみるようにした。
- ウ 大問3では、生物的領域について、生物と環境に関する理解の程度をみるとともに、科学的な思考力・判断力・表現力、観察・実験の技能をみるようにした。
- エ 大問4では、地学的領域について、観察、実験を通して、地層の重なりと過去の様子に関する理解の程度をみるとともに、科学的な思考力・判断力・表現力、観察・実験の技能をみるようにした。
- オ 大問5では、化学的領域について、観察、実験を通して、化学変化と物質の質量に関する理解の程度をみるとともに、科学的な思考力・判断力・表現力、観察・実験の技能をみるようにした。
- カ 大問6では、総合問題として、分野・領域を横断して、科学的に探究するために必要な基本的な観察・実験の技能や思考力をみるようにした。

(3) 所見

ア 大問ごとの所見

(ア) 大問1

基礎的・基本的な内容については、おおむね理解している。しかし、原子を構成する粒子の理解に課題がみられる。

(イ) 大問2

基礎的・基本的な内容については、おおむね理解している。しかし、実験結果の考察や音の波の性質の理解に課題がみられる。

(ウ) 大問3

生態系に関する基本的な内容については、おおむね理解している。しかし、分解者は消費者でもあることや、生態系における炭素（有機物）の循環に関する理解に課題がみられる。

(エ) 大問4

地層や地形に関する基本的な内容については、おおむね理解している。

(オ) 大問5

二酸化炭素を発生させる化学反応における基本的な内容については、おおむね理解している。しかし、実験結果をグラフに表し考察する力や、文章から化学反応を導く力には課題がみられる。

(カ) 大問6

気体を集める実験方法については、おおむね理解している。しかし、密度の計算や気温の変化に伴う気体の密度の変化についての理解、見通しをもって実験を行う力について課題がみられる。

イ 全体的な所見

理科で学習する基礎的・基本的な知識は、おおむね身に付いている。しかし、観察、実験の結果を既習の知識と関連付けて考察する力については不十分である。

単に、現象を覚えるのではなく、原理や法則性について理解するとともに、自然の事物、現象の中に問題を見だし、目的意識をもって観察、実験を行い、得られた結果から科学的に探究する学習を進めていくことが大切である。

(4) 各小問についての正答率、誤答例等

調査人数 214名

大問	小問	正答率	無答率	誤答率	誤答例とその度数
1	(1)	75.2	0	24.8	イ (16) ウ (25) エ (12)
	(2)	91.1	0	8.9	ア (0) イ (2) ウ (17)
	(3)	65.0	0	35.0	イ (35) ウ (27) エ (13)
	(4)	52.3	0	47.7	ア (17) ウ (52) エ (33)
	(5)	82.2	0	17.8	イ (21) ウ (9) エ (7) その他 (1)
	(6)	30.4	0.9	68.7	(イ) (40) (ウ) (21) なし (28) ----- (ア ウ) (18) (ア イ) (17) その他 (23)
	(7)	79.0	0	21.0	ア (7) イ (32) エ (6)
	(8)	55.6	0	44.4	ア (66) ウ (12) エ (17)
2	(1)	63.6	0	36.4	イ (4) ウ (72) エ (2)
	(2)	27.6	0	72.4	(アイエ) (35) (イエ) (25) なし (14) ----- (ア イ) (12) (ア イ) (10) その他 (59)
	(3)	23.8	0	76.2	イ (41) ウ (94) エ (28)
	(4)	21.5	1.4	77.1	ア (7) イ (11) エ (53) ----- オ (30) カ (64)
3	(1)	15.4	0	84.6	ア (24) イ (18) ウ (139)
	(2)	63.1	0	36.9	ア (17) イ (27) エ (35)
	(3)	38.8	0	61.2	ア (10) イ (6) ウ (19) オ (30) ----- カ (27) キ (30) ク (9)
	(4)	51.9	0	48.1	ア (19) ウ (26) エ (33) オ (6) ----- カ (11) キ (2) ク (6)
4	(1)	54.7	0	45.3	ア (27) イ (18) ウ (51) その他 (1)
	(2)	57.0	0	43.0	ア (5) イ (16) ウ (67) エ (4)
	(3)	50.9	0	49.1	ア (6) イ (52) エ (47)
	(4)	38.3	0	61.7	ア (35) イ (43) ウ (54)
5	(1)	58.4	0	41.6	(あ 2 い ア) (28) (あ 2 い ウ) (10) ----- (あ 2 い エ) (7) (あ イ い ウ) (6) その他 (38)
	(2)	69.2	0	30.8	イ (22) ウ (24) エ (20)
	(3)	30.8	1.0	68.2	ア (18) イ (34) ウ (49) オ (44) その他 (1)
	(4)	57.0	0	43.0	ア (38) ウ (20) エ (13) オ (13) カ (8)
	(5)	8.4	0	91.6	(ウ エ オ) (20) (ア ウ エ キ) (16) ----- (ウ エ) (10) (ア ウ エ) (8) その他 (142)
6	(1)	81.3	0.5	18.2	ア (7) イ (4) ウ (28)
	(2)	4.7	28.0	67.3	(0.34) (11) (0.12) (7) ----- (0.33) (5) (0.01) (4) その他 (117)
	(3)	33.2	0.9	65.9	ア (53) イ (49) ウ (23) オ (16)
	(4)	23.8	0	76.2	イ (22) ウ (27) エ (114)

※誤答については、代表的なものを載せた。

《 教 科 別 出 題 の ね ら い 》

【 英 語 】

- 聞くことについては、初歩的な英語を聞いて、内容を正しく理解したり、質問に適切に応じたりするとともに、まとまりのある英語を聞いて、概要や要点を理解する能力をみるようにした。

- 読むことについては、まとまりのある英語を読んで、その内容を適切にとらえ、書き手の意向などを理解する能力をみるようにした。

- 書くこと、話すことについては、初歩的な英語を用いて、自分の考えや気持ちなどを表現する能力をみるようにした。

- 「語、連語及び慣用表現」、「文法事項」等の言語材料については、基礎的・基本的な内容の理解と習得の程度をみるようにした。

【英語】

(1) 標準解答及び採点上の留意点
(満点100点)

令4

(注意) 採点上の留意点に別解や許容範囲について記載がない場合は、標準解答のみを正答とする。

問 題		標 準 解 答	配 点	採点上の留意点	
1	(1)	No.1	イ	2点	
		No.2	ウ	2点	
		No.3	ア	2点	
		No.4	ウ	2点	
		No.5	ア	2点	
	(2)	No.1	エ	2点	
		No.2	ア	2点	
		No.3	ウ	2点	
		No.4	ア	2点	
	(3)	No.1	エ	3点	
		No.2	ウ	3点	
	(4)	①	82	2点	
②		health	2点		
③		clean	2点		
2	(1)	①	seasons	2点	12点
		②	December	2点	
		③	such	2点	
	(2)	④	heard	2点	
		⑤	our	2点	
		⑥	harder	2点	
3	(1)	エ	4点	8点	
	(2)	イ → ア → ウ	4点		
4	(1)	①	イ	2点	13点
		②	エ	2点	
		③	ウ	2点	
		④	イ	2点	
		⑤	ア	2点	
	(2)	(student)(card)	3点		
5	(1)	ア	2点	25点	
		エ	2点		
		カ	2点		
	(2)	ア	3点		
	(3)	①	(a)(member)(of)(the) (soccer)(team)		2点
		②	(giving)(other)(people)(a) (hand)(is)(easier)		2点
	(4)	①	ア		3点
		②	エ		3点
		③	ウ		3点
	(5)	エ	3点		
6	①	エ → オ → ウ → イ → カ	3点	12点	
	②	オ → ウ → カ → エ → ア	3点		
	③	エ → ア → カ → イ → オ	3点		
	④	ウ → ア → エ → イ → カ	3点		

順序は問わない。

(2) 検査問題の構成

- ア 大問1では、初歩的な英語を聞いて、内容を正しく理解したり、質問に適切に応じたりするとともに、放送された英文の概要や要点を理解する能力をみるようにした。
- イ 大問2では、語や連語及び慣用表現、文法事項等の言語材料について、基礎的・基本的な内容の理解と知識の活用の程度をみるようにした。
- ウ 大問3では、説明文について、概要や要点を把握したり、内容や文章の構成を考えながら読んだりすることができているかをみるようにした。
- エ 大問4では、図表が示す情報を手がかりにしながらまとまった英文を読み、内容を理解する能力をみるようにした。
- オ 大問5では、まとまりのある長めの英文を読み、その内容を把握したり、要約文を完成させたりする能力をみるようにした。
- カ 大問6では、与えられた目的や場面、状況などに応じて適切に表現する能力をみるようにした。

(3) 所見

ア 大問ごとの所見

(ア) 大問1

放送による聞き取りテストで、初歩的な質問や対話の内容・要点を聞き取ったり、場面の状況を適切に把握したりする能力はおおむね身に付いている。一方、小問(1)No.5及び(4)②の正答率が低いことから、英文の内容を単に理解できる力のみならず、聞き取った内容をもとに、その情報を処理する能力を育成することが求められる。

(イ) 大問2

言語に対する基本的な知識の活用の程度をみるため、英単語を記述させる問題を出題したが、正答率は5割前後と高くない。特に小問(1)①の正答率が低い。語、連語及び慣用表現については、言語材料と言語活動とを効果的に関連付け、実際のコミュニケーションにおいて活用できる技能を育成することが大切である。

(ウ) 大問3

小問(2)の正答率が低い。説明文の要点や概要を把握したり、内容や文章の構成を考えながら読んだりすることを問う設問であることから、文章全体としての構成や論理の展開を押さえる力を育成することが求められる。

(エ) 大問4

図表が示す情報を適切に捉え、会話文を通してその内容を把握する問題である。小問(1)②及び④の正答率が低いことから、対話文や図表から正確に情報を読み取り、理解した情報を適切に整理し、表現するなどの言語活動を適切に行っていくことが必要である。

(オ) 大問5

全体として、正答率がおおむね5割程度であることから、まとまった文を読み、その内容を把握する力や要約文を完成させるなどの力が十分に身に付いているとはいえない。理解した複数の情報を取り出して総合的に判断し、内容に対する感想や賛否、自分の考えなどを話したり、書いたりして表現するなど、要点を把握するだけで終わるのではなく、領域間の統合的な言語活動を工夫して指導することが求められる。

(カ) 大問6

昨年度までの記述式英作文に代わって出題した整序英作文の設問であったが、小問②～④については、正答率が低かった。与えられた目的や場面、状況に応じて、適切に表現する能力が求められる。そのためにも、知識及び技能の習得にとどまらず、五つの領域にわたる総合的な資質・能力の育成を重視することが必要である。

イ 全体的な所見

基礎的・基本的な知識及び技能については、おおむね身に付いているといえる。一方で、知識・技能を活用し、目的や場面、状況などに応じて、情報を整理しながら、適切に表現できることをねらいとする思考力・判断力・表現力を問う設問では、課題が多くみられる。実際の指導場面においては、習得した知識や経験を生かし、コミュニケーションを行う目的や場面、状況などに応じて自分の考えや気持ちなどを適切に表現するなど、複数の領域を統合した言語活動を今後も十分に行っていく必要がある。

(4) 各小問についての正答率、誤答例等

調査人数 220名

大問	小問	正答率	無答率	誤答率	誤答例とその度数					
1	(1)	No. 1	70.9	0.0	29.1	ア (61)	ウ (0)	エ (3)	その他 (0)	
		No. 2	93.6	0.0	6.4	ア (6)	イ (3)	エ (5)	その他 (0)	
		No. 3	70.5	0.0	29.5		イ (8)	ウ (14)	エ (43)	その他 (0)
		No. 4	54.5	0.0	45.5	ア (63)	イ (16)	エ (21)	その他 (0)	
		No. 5	28.6	0.0	71.4		イ (131)	ウ (10)	エ (16)	その他 (0)
	(2)	No. 1	69.5	0.0	30.5	ア (10)	イ (11)	ウ (46)	その他 (0)	
		No. 2	46.8	0.0	53.2		イ (4)	ウ (63)	エ (50)	その他 (0)
		No. 3	58.2	0.0	41.8	ア (20)	イ (25)	エ (47)	その他 (0)	
		No. 4	44.5	0.0	55.5		イ (47)	ウ (32)	エ (43)	その他 (0)
	(3)	No. 1	42.7	0.0	57.3	ア (28)	イ (92)	ウ (6)	その他 (0)	
		No. 2	75.0	0.0	25.0	ア (18)	イ (9)	エ (28)	その他 (0)	
	(4)	①	59.1	5.0	35.9	[18](16)	[80](15)	[20](6)	その他 (42)	
		②	22.3	14.1	63.6	[help](28)	[helth](21)	[walking](18)	その他 (73)	
③		65.9	13.6	20.5	[cleen](8)	[crean](4)	[clearn](3)	その他 (30)		
2	(1)	①	27.7	15.0	57.3	[season](25)	[since](13)	[stay](5)	その他 (83)	
		②	50.5	7.7	41.8	[Day](38)	[Desember](8)	[Do](6)	その他 (40)	
		③	35.4	13.2	51.4	[soccer](43)	[so](10)	[same](5)	その他 (55)	
	(2)	④	49.5	4.1	46.4	[heared](44)	[hearing](9)	[hears](6)	その他 (43)	
		⑤	55.5	10.0	34.5	[us](18)	[were](11)	[my](4)	その他 (43)	
		⑥	66.8	6.8	26.4	[had](6)	[harded](6)	[harding](5)	その他 (41)	
3	(1)	52.7	0.5	46.8	ア (19)	イ (39)	ウ (45)	その他 (0)		
	(2)	26.8	0.0	73.2	[ア → ウ → イ] (60)	[ウ → ア → イ] (37)	[イ → ウ → ア] (28)	その他 (36)		
4	(1)	①	75.5	0.0	24.5	ア (36)	ウ (13)	エ (5)	その他 (0)	
		②	19.1	0.5	80.4	ア (59)	イ (107)	ウ (11)	その他 (0)	
		③	48.6	0.0	51.4	ア (7)	イ (86)	エ (20)	その他 (0)	
		④	37.7	0.5	61.8	ア (24)	ウ (48)	エ (64)	その他 (0)	
		⑤	44.1	0.5	55.4		イ (19)	ウ (85)	エ (18)	その他 (0)
	(2)	53.2	18.6	28.2	[event time] (6)	[student discount] (5)	[school students] (5)	その他 (46)		
5	(1)	19.5	0.9	79.6	[ア 、 エ 、 キ] (30)	[イ 、 オ 、 キ] (22)	[ア 、 オ 、 キ] (16)	その他 (107)		
					※正答率：3つとも正答の人数の割合 無答率：3つとも未記入の人数の割合 誤答率：3つとも正答の人数、3つとも未記入の人数を除く人数の割合					
	(2)	41.4	2.7	55.9	イ (63)	ウ (32)	エ (28)	その他 (0)		
	(3)	①	67.7	19.1	13.2	[going to hold a big sports] (4)	[learned that our city was going] (2)	[member of the soccer team in] (1)	その他 (22)	
						[we did not know what to do] (2)	[giving other peple a hand is easier] (1)	[giving other people a hand is easiar] (1)	その他 (19)	
	(4)	①	45.5	4.1	50.4		イ (35)	ウ (36)	エ (40)	その他 (0)
		②	43.2	4.1	52.7	ア (46)	イ (29)	ウ (41)	その他 (0)	
		③	39.5	4.5	56.0	ア (46)	イ (48)	エ (29)	その他 (0)	
	(5)	42.3	6.8	50.9	ア (19)	イ (61)	ウ (32)	その他 (0)		

大問	小 問	正答率	無答率	誤答率	誤 答 例 と そ の 度 数	
6	①	41.4	3.2	55.4	[ア → オ → ウ → イ → カ] (24) [ア → オ → ウ → イ → エ] (10)	[オ → ウ → イ → カ → エ] (20) その他 (68)
	②	29.1	4.1	66.8	[オ → ウ → イ → エ → ア] (25) [オ → カ → ウ → エ → ア] (10)	[オ → イ → ウ → エ → ア] (11) その他 (101)
	③	20.5	5.5	74.0	[カ → イ → オ → ア → エ] (31) [カ → イ → ア → エ → ウ] (9)	[ア → カ → イ → オ → エ] (14) その他 (109)
	④	22.7	10.0	67.3	[ウ → ア → イ → エ → カ] (20) [ウ → ア → オ → イ → カ] (12)	[ウ → ア → イ → カ → エ] (12) その他 (104)

※誤答については、代表的なものを載せた。