

茨城県
教育委員会

No.555 2023.9

教育いばらき

特集 進学ガイド

～あなたはどの学校をめざす？～



(タイトルバック)ISSから撮影された地球(星出JAXA宇宙飛行士撮影)、(中段)星出彰彦 JAXA宇宙飛行士(いずれも写真提供: JAXA/NASA)
(下段)左:袋掛け作業の実習(県立真壁高等学校)、中央:総合実践(県立水戸商業高等学校)、右:配線実習(県立玉造工業高等学校)

アンケートにご協力ください(回答期限 10月22日)

ご意見お待ちしております!

『教育いばらき』をよりよいものにするため、アンケートを行っています。
ご回答いただいた方の中から、抽選で10名の方に「皇室と近代の陶磁 三の丸尚蔵館名品展」
(茨城県陶芸美術館)と「地衣類展」(茨城県自然博物館)のペアチケットをプレゼントします。





いばらきっ子を応援したい!!

スペシャルインタビュー

いばらきっ子を元気づけるために、郷土ゆかりの著名人に応援エールをいただく企画です。第3回目は、**ほしであきひこ**
JAXA 宇宙飛行士の星出彰彦さんです!!なんと、アメリカから応援していただきました!



夢に向かって
がんばれ、
いばらきっ子!

JAXA 宇宙飛行士 星出彰彦さん(オンライン取材)
※星出さんの一言応援音声をHPで配信中
(R5.10月末までの期間限定)

—いまのお仕事を教えてください

テキサス州ヒューストン(アメリカ)にあるNASAのジョンソン宇宙センターで、主に宇宙飛行士としての訓練と有人宇宙に係るミッションや計画のサポートを行っています。

—国際宇宙ステーション (ISS) とはどのようなところですか?

15の国と機関が参加して作り上げた、人間が滞在することができる実験施設です。地球から約400km離れたところにあり、90分で地球を一周しています。大きさはラグビーグラウンドぐらい。

宇宙飛行士たちは交代で滞在し、無重力環境と真空状態における実験や地球を含む天体の観測を行っています。

—国際宇宙ステーション (ISS) での生活を教えてください。

ISSでは、自分も物もプカプカ浮いてしまいます。地球の重力はISSでも存在しているのに、感じません。水は表面張力の影響で丸いボール状になります。なので、みんながいつも飲んでいる水のように、コップの中に入っていることはありません。

ISSには、地球を観測することができる大きな窓があります。そこから眺める地球は本当に美しく、次々に現れる海や山、街などの姿に時を忘れるほどでした。

—育った環境も国も言葉も違う宇宙飛行士たちと仲良く過ごす秘訣はありましたか?

少人数で長い間生活や仕事をする上で大切なのは、やっぱり、お互いをおもいやる気持ちですね。自分のことだけを考えるのではなく、まわりの人に気を配りながら生活や仕事をするのが大切だと思います。

使った物をかたづける、トイレをきれいに使うというような日常のことに加え、誰かが困っているときには手伝える、そういう意識を持つと、チームワークがはぐくまれます。人として、おもいやりはとても大事だと思います。

—3度目の挑戦で宇宙飛行士に合格したと聞きました。なぜあきらめずに挑戦を続けられたのでしょうか。

1度目は受験資格がなく、2度目は試験に落ちてしまいました。

次の募集までに時間があつたので、「宇宙に行ってみよう」という本当の望みと向き合い、自分に足りなかったところをおぎなうことに努めました。

宇宙飛行士になれても、いろいろな訓練の中で何度も失敗しました。でも失敗はマイナスではありません。失敗から学び、いろいろな技量を身につけ、成功につなげることができたと思います。

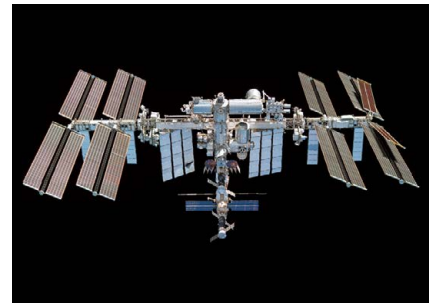
—これから挑戦したいことはありますか?

また宇宙に行きたいです。今、民間の宇宙船ができ、宇宙飛行士だけではなく、いろいろな人が宇宙に行く時代になっています。民間の宇宙ステーションもできていくでしょう。

それから、もっと遠くにということで、月や火星に宇宙ステーションを作る計画や有人の月面ミッションなども考えられていて、有人宇宙飛行は非常にエキサイティングな世界です。そういったところに参加していきたいと思っています。



船外活動中の星出宇宙飛行士(JAXA/NASA提供)



国際宇宙ステーション(ISS)(JAXA/NASA提供)



微小重力研究グローブボックスを使った実験(JAXA/NASA提供)

【経歴】 星出 彰彦(ほしであきひこ) JAXA 宇宙飛行士 中学高校時代に茗溪学園(つくば市)に在籍

1992年 宇宙開発事業団(現JAXA)に入社。

2001年 JAXA 宇宙飛行士として認定。

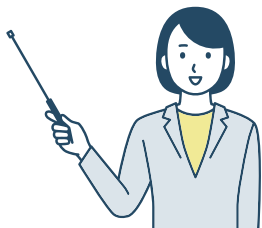
2008年 スペースシャトル「ディスカバリー号」に搭乗してISSへ。

2012年 約4か月、ISSに長期滞在する。小型衛星放出や3回の船外活動(EVA)などに従事。

2021年 第65次/第66次長期滞在クルーとしてISSに198日間滞在。ISS 船長(コマンダー)を約5か月間務め、「きぼう」日本実験棟を含めISSにおいて各種実験、保守、船外活動などを実施。

進学ガイド

あなたはどの学校をめざす?



わたしたちは、中学校卒業とともに義務教育を終え、自分の意志と責任において進路を選択し、自分の「夢の実現」に向かって歩み出すことになります。
卒業後の進路は、限りなく広がっています。自分の「夢」を実現するために、しっかりと準備を進めましょう。

県立高等学校等配置図

- ③ 中高一貫教育校
 - ① フレックススクール
 - JR
 - 私鉄
- 全 全日制課程
定 定時制課程
通 通信制課程
- …普通
 - …農業
 - …工業
 - …商業
 - …水産
 - …家庭
 - …看護
 - …情報
 - …福祉
 - …理数
 - …音楽
 - …美術
 - …国際関係
 - …総合

- ### エリア10
- ⑥4 牛久栄進 全-○
 - ⑥5 筑波 全-○
 - ⑥6 竹園 全-○
 - ⑥7 つくばサイエンス 全-○
 - ⑥8 荃崎 全-○
 - ⑥9 石下紫峰 全-○
 - ⑦0 水海道第一・附属中 全-○
 - ⑦1 水海道第二 全-○
 - ⑦2 守谷 全-○
 - ⑦3 伊奈 全-○
 - ⑦4 並木中等 全-○

- ### エリア12
- ⑧3 八千代 全-○
 - ⑧4 古河第一 全-○
 - ⑧5 古河第二 全-○
 - ⑧6 古河第三 全-○
 - ⑧7 総和工業 全-○
 - ⑧8 三和 全-○
 - ⑧9 境 全-○
 - ⑨0 坂東清風 全-○
 - ⑨1 古河中等 全-○

- ### エリア7
- ④5 土浦第一・附属中 全-○、定-○
 - ④6 土浦第二 全-○
 - ④7 土浦第三 全-○
 - ④8 土浦工業 全-○
 - ④9 土浦湖北 全-○
 - ⑤0 石岡第一 全-○
 - ⑤1 石岡第二 全-○
 - ⑤2 石岡商業 全-○
 - ⑤3 中央 全-○

- ### エリア3
- ⑬5 水戸第一・附属中 全-○
 - ⑬6 水戸第二 全-○
 - ⑬7 水戸第三 全-○
 - ⑬8 緑岡 全-○
 - ⑬9 水戸農業 全-○
 - ⑬0 水戸工業 全-○
 - ⑬1 水戸商業 全-○
 - ⑬2 水戸南 全-○
 - ⑬3 水戸桜ノ牧 全-○
 - ⑬4 水戸桜ノ牧 常北校(分校) 全-○
 - ⑬5 笠間 全-○
 - ⑬6 I T 未来 全-○
 - ⑬7 茨城東 全-○

- ### エリア11
- ⑦5 岩瀬 全-○
 - ⑦6 真壁 全-○
 - ⑦7 下館第一・附属中 全-○
 - ⑦8 下館第二 全-○
 - ⑦9 下館工業 全-○
 - ⑧0 明野 全-○
 - ⑧1 下妻第一・附属中 全-○
 - ⑧2 下妻第二 全-○
 - ⑧3 結城第一 全-○
 - ⑧4 結城第二 全-○
 - ⑧5 鬼怒商業 全-○

- ### エリア9
- ⑤4 竜ヶ崎第一・附属中 全-○、定-○
 - ⑤5 竜ヶ崎第二 全-○
 - ⑤6 竜ヶ崎南 全-○
 - ⑤7 取手第一 全-○
 - ⑤8 取手第二 全-○
 - ⑤9 取手松陽 全-○
 - ⑥0 藤代 全-○
 - ⑥1 藤代紫水 全-○
 - ⑥2 牛久 全-○

- ### エリア2
- ⑩ 太田第一・附属中 全-○、定-○
 - ⑪ 太田西山 全-○
 - ⑫ 大子清流 全-○
 - ⑬ 小瀬 全-○(連携型)
 - ⑭ 常陸大宮 全-○
 - ⑮ 那珂 全-○

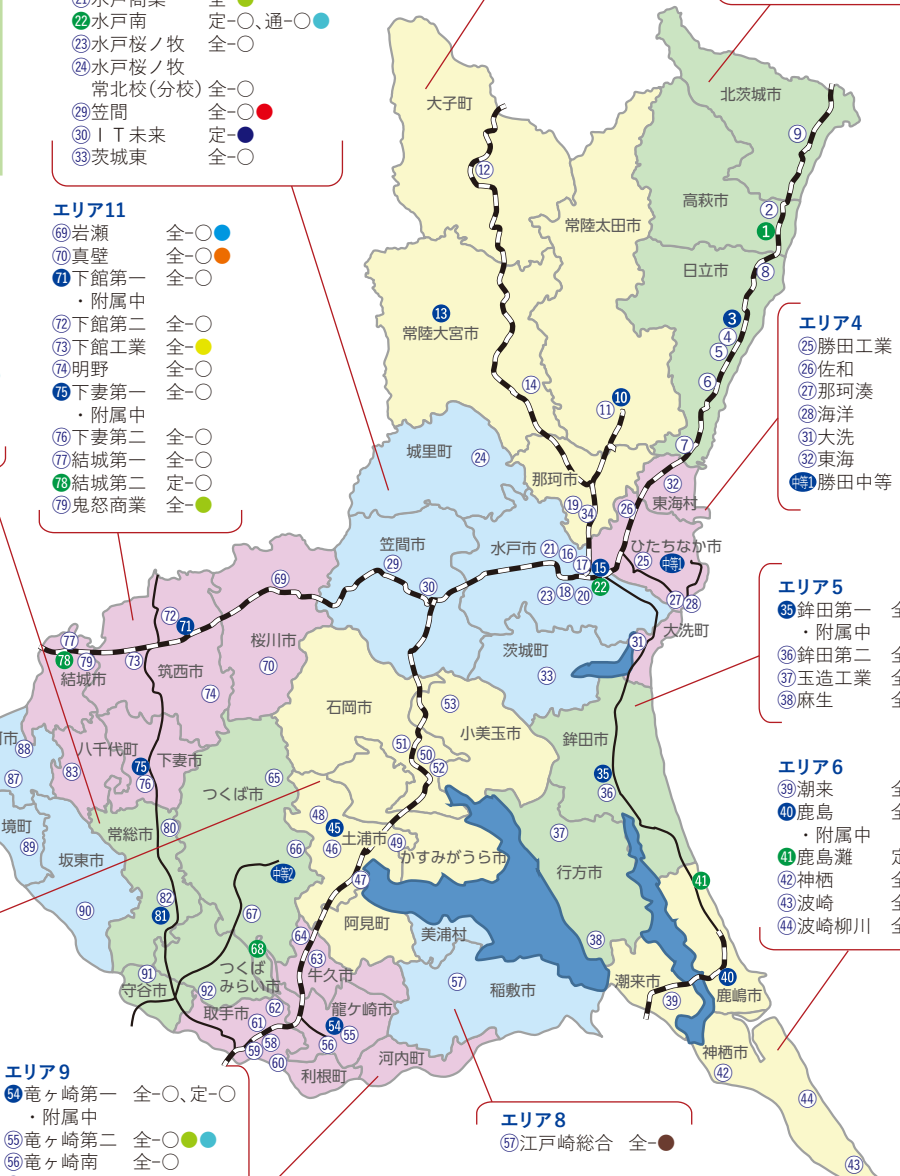
- ### エリア1
- ① 高萩 全-○
 - ② 高萩清松 全-○
 - ③ 日立第一・附属中 全-○
 - ④ 日立第二 全-○
 - ⑤ 日立工業 全-○
 - ⑥ 多賀 全-○
 - ⑦ 日立商業 全-○
 - ⑧ 日立北 全-○
 - ⑨ 磯原郷英 全-○

- ### エリア4
- ②5 勝田工業 全-○
 - ②6 佐和 全-○
 - ②7 那珂湊 全-○
 - ②8 海洋 全-○
 - ②9 大洗 全-○
 - ③0 東海 全-○
 - ③1 勝田中等 全-○

- ### エリア5
- ③5 鉾田第一・附属中 全-○
 - ③6 鉾田第二 全-○
 - ③7 玉造工業 全-○
 - ③8 麻生 全-○

- ### エリア6
- ③9 潮来 全-○
 - ④0 鹿島 全-○
 - ④1 鹿島灘 全-○
 - ④2 神栖 全-○
 - ④3 波崎 全-○
 - ④4 波崎柳川 全-○

- ### エリア8
- ⑤7 江戸崎総合 全-○



エリア区分: 交通網の変化や生徒の志願状況・通学実態に配慮し、茨城県に12のエリアを設定
 県立高等学校—92校(分校1校を含む) 県立中等教育学校—3校
 県立中高一貫教育校—併設型10校、連携型1校
 ※本資料では、令和6年度生徒募集を行う県立学校のみを紹介いたします。

進学先の 決め方

自分の適性や夢、目標と
向き合うことが第一歩

STEP 1 自分を知る

- ・まず、進学を選ぶ理由や目標、将来なりたい自分を考えましょう。
- ・自分の個性や適性、学習の状況(成績)も参考にします。
- ・保護者や先生のアドバイスにも耳を傾けましょう。

STEP 2 情報を集める

- ホームページなどを活用して情報を集めましょう。
- ・入学資格や条件
 - ・教育目標や授業内容
 - ・学校生活や学校行事
 - ・場所、通学方法・時間、
 - ・卒業後の進学や就職

茨城県立高等学校等入学者選抜について

詳しくは、茨城県教育委員会のHPをご覧ください。



■ 県立中学校・中等教育学校

【出願期間等】

いばらき電子申請・届出サービス上のWeb出願システムに入力後印刷し、簡易書留(配達日指定)で郵送。持参不可。

入力期間 10月11日(水)～11月30日(木)
出願期間 12月1日(金)、4日(月)、5日(火)

【選抜検査】

適性検査 1月6日(土)
合格発表 1月18日(木)

■ 県立高等学校

【出願期間】

2月7日(水)～2月9日(金)

【一般入学日程】

学力検査 2月28日(水)
特色選抜面接等 2月29日(木)
合格発表 3月12日(火)

《第2次募集》

※一般入学で募集定員に満たない学校(学科)で実施。

実施校等の公表 3月12日(火)
(茨城県教育委員会HP内で発表)

第2次検査 3月15日(金)
合格発表 3月19日(火)

令和6年度入学者選抜の変更点

○日程の変更

学力検査・特色選抜面接等の日程が、3月上旬から、2月下旬に早まります。

○第2次募集の選抜方法の変更

学力検査は実施せず、調査書・面接等で判定します。

茨城県立学校の新しい取

国際化、情報化、少子高齢化などが進み社会が大また、様々な社会の課題に対応し、社会を動かす多様な課題に対応するため、茨城県では新しい取
※本県では、未来をつくる財(たから)を育成したいという思いから、

高校
昼間定時制

茨城県立IT未来 高等学校

IT科

県内初! 「情報」の専門学科

「コンピュータが好き!」「もっとプログラミングに取り組んでみたい!」そんな生徒たちが県内全域から集まった学校です。

制服もなく、白を基調に整えられた学び舎には自由な空気が流れています。生徒たちは「難しい」と言いながらも、真剣にパソコンと向き合っていました。



ずらりと並ぶ高性能パソコン



相談しながら答えを探す

同校は、昼間2部制を採用し、遠方からも通学できる定時制高校です。

将来の進路をイメージしたコース選択や資格取得、また生徒自身のライフスタイルに合わせて3年または4年での卒業も選択でき、生徒たちは、のびのびと好きなことに打ち込んでいます。

進学

STEP 3 学校を知る

多くの学校では、夏から秋にかけて「学校説明会」を行っています。

気になる学校の説明会等には積極的に参加しましょう。

STEP 4 決定

STEP 1～3までに集めた情報をもとに、進学先を決定し、受検に必要な準備を進めましょう。



用し、

学費などの状況

り組み

大きく変化しています。
る「人財」*が求められています。
り組みを続けています。

「人財（じんざい）」の言葉を使用しています。

～いま、学校に求められていること～

- 主体的な学び（各教科・分野）
- プログラミング教育
- 課題解決型学習（地域参画型）
- 実践的な英会話
- 企業体験、学校外での体験活動

高校
全日制

茨城県立つくば サイエンス高等学校

科学技術科

答えのない問いに挑戦する学び

「いま学んでいる数学や理科は何の役に立つんだろう？」同校では専門科目を交えて普通科目の学習をすることでその疑問に答え、より深い学びに導きます。

1年次は、全員が4領域（ロボット・建築・情報・化学生物）の基礎を学習してから、専門領域を決定します。



コンピュータを活用した地球環境の調査

2年次からはゼミ形式で課題研究を行い、社会的課題の発見や探究心の育成を行います。

高大連携なども積極的に進め、生徒の可能性をひきだし、理系大学への進学、そして研究者やエンジニアなど理系分野で広く活躍する「人財」の育成を目指しています。



クリーンベンチで無菌操作

中等教育
学校

茨城県立勝田 中等教育学校



グローカールくん

世界と地域をつなぐ

グローバルリーダーの育成を目指す！

中高一貫校の良さは、6年間継続して特色ある教育活動を行うことができることにあります。

同校では、1・2年次を基礎期、3・4年次を伸長期、5・6年次を飛躍期と考え、地域の探究→自分の興味の研究→それらをもとに、自



オールイングリッシュによる授業からのキャリアをデザインし、グローバル社会で活躍できる「人財」の育成を目指しています。英語教育にも力を入れ、日本語を使わない英語だけの授業や「異文化体験キャンプ」など英語を活用し、海外の人々と触れ合う機会を設けています。



ディスカッション中の生徒たち

職業学科 特集

茨城県では、職業に関する学科を、34校に設置し、技術者、事務・サービス業従事者など地域を支える職業人の育成を図っています。近年では、卒業後に進学する生徒も増えています。

農業

本県の基幹産業である農業の担い手を育成する

学校紹介 真壁高等学校

同校では、急速に進むグローバル化に伴い、生徒に世界基準の農業を教えるため、2019年にGLOBALG.A.P.の認証を県内教育機関として初めて取得しました。

生徒たちは、安全な農作物を環境に配慮しながら栽培し、消費者に届ける、という農業の基本を学び、昨年度はブドウのマレーシア輸出やイチゴの台湾見本市出展まで成しとげることができました。

取材に訪れた日は、暑い日差しの中、生徒たちがブドウの袋掛け作業を楽しそうに行っていました。生徒のひとり、「農業が楽しそうなのでやってみたいと思った。普通高校ではできない体験ができる」と話していました。



整然と並べられた農業機器



袋を掛けて、病害虫を防ぐ

工業

「ものづくり」の伝統的・最先端の知識・技術を学ぶ

学校紹介 玉造工業高等学校

同校では、くくり募集を実施し、1年次に授業や実習を通して、自分の適性を見つけ、2年次から「機械科」「電気科」「情報技術科」から選択した学科で学びます。

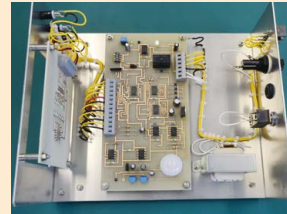
就職に有利な資格取得を積極的にすすめながら、さらに技術を高めるため「高校生ものづくりコンテスト」など各種コンテストに意欲的に取り組み、数々の賞を受賞しています。

「電気工事」の課題に熱心に取り組む生徒からは、「昔からものづくりに興味があった。普段使っている物を自分でも作れた時が楽しい」と話していました。

また、就職だけではなく、進学希望にも対応しています。



「旋盤」での加工風景



生徒が制作した「電子回路」

商業

プロフェッショナルなビジネス人材を育成する

学校紹介 水戸商業高等学校

「商業」を中心に据え、マーケティング、マネジメント、会計、ビジネス情報の各分野の育成を行います。

「商業科」では、企業と共同で商品開発をしたり、総合実践の時間には、商品の模擬取引を行い、伝票の作成など実際のオフィスでの仕事を実践的に学ぶ授業を行っています。

最近では、市内和菓子店とタイアップし、若い感性を活かしただんごを開発するなど、生徒主体での実習を活発に行っています。

また、資格取得を積極的に支援し、大学進学や就職に大きな強みとなっています。



検定受験に向けた電卓練習



「模擬取引」PCを利用した伝票作成

水産

「海・船・水産物」を素材として仲間とともに学び、成長する

学校紹介 海洋高等学校

県内唯一の水産・海洋系高校として、3つのどの学科でも「海のスペシャリスト」を目指し、日々の学習に取り組んでいます。3隻の実習船や操船シミュレーター、日本最大級の水深約10mのプール設備、水産物を加工した商品開発など水産系高校特有の取組も行っています。

「海洋技術科」では、船舶職員として必要な「5級海技士」の取得を目指し、約1か月間の乗船実習を2回(2・3年)実施します。実際に船の操縦や、エンジンなどの機関の構造を学んだり、はえ縄漁でのマグロ漁など実践的な経験ができます。



乗船実習 マグロ漁



エンジン(機関)の整備

その他の職業学科

家庭

看護

福祉

必ず学校説明会に
参加しましょう

美術館に 行って みよう

さんのまるしようかん

三の丸尚蔵館ってどんなところ？

皇室に代々受け継がれた美術品や、明治から昭和にかけて皇室に献上された作品、博覧会や展覧会で買上げられた作品を、収蔵管理・公開などを行う施設です。

今回の展覧会では、日本の近現代陶磁のあゆみをご紹介します。どの作品も、当代の一級品。見ごたえがありますよ！

～輸出陶磁器の時代～

江戸時代から明治時代へ

慶応3年(1867年)に開催されたバリエーション博覧会(現：鹿児島県)が出品した薩摩焼は大好評を博し、日本各地で薩摩様式が作られることになりました。

時代の大きな転換点を迎える中、江戸時代には絵師として働いていた職人たちが新たな活躍の場として、陶磁器の絵付の世界に参入します。



六代 錦光山宗兵衛
「金鶏鴛鴦図花瓶」
明治時代前期(19世紀)



幹山伝七 「四季草花図食器」
明治時代前期(19世紀)

～美しい和食器～ 明治時代

まるで洋食器のように見える、和食器のセットです。鉢や碗、徳利などの和食器に、美しい日本の草花が精緻に絵付されています。和洋折衷の様式は、和魂洋才をスローガンとした明治時代の気風を表しているとも言えます。本作品は、有栖川宮家から高松宮家へと受け継がれました。

《陶芸産地としての笠間》

なぜ笠間に陶芸産地があるのか不思議に思ったことはありませんか？

良質な土に恵まれた笠間では、江戸時代から旧笠間藩主が製陶業を保護・奨励していました。

明治以降、日用雑器の産地として大きなシェアを占め、戦後は多くの作家が移住し、伝統工芸、食器、自由造形など多彩な作家の活動の場として発展していきます。



窯業指導所の流れをくむ
県立笠間陶芸大学校での作業風景

～職人から芸術家へ～ 昭和時代へ

大正から昭和にかけて、陶磁器を芸術の一分野として確立させようという動きが活発化していきます。

本作は陶彫と呼ばれる、やきものを素材とした彫刻作品です。フランスで最先端の彫刻技術を学んだ作家の技術により、獅子の堂々とした姿が見事に表現されています。



沼田一雅 「陶彫唐獅子」
昭和3年(1928年)

～帝室技芸員の登場～

明治23年(1890年)から、優れた美術家に帝室技芸員の称号が与えられることになりました。

本作品では、美しい絵付とツタの絡まる竹籠の立体的な表現が巧みに融合されています。その作風は海外でも高い評価を受け、フランスのガラス作家エミール・ガレにも影響を与えました。



初代 宮川香山
「竹籠に葡萄虫行列図花瓶」
明治10年(1877年)

～新しいデザインの導入～

明治政府が欧米の文化輸入のため招いたお雇い外国人は、日本に近代陶磁の技術をもたらしました。

本作品は、その一人であるゴットフリート・ワグネルに学び、新しい技術と大胆な筆づかいを取り入れ、西欧のアルヌーヴォーの流行を意識したデザインです。明治34年(1901年)に開催された、第一回全国窯業品共進会で最高賞を受賞しました。



加藤友太郎
「玉蜀黍図花瓶」
明治34年(1901年)

皇室と近代の陶磁 三の丸 尚蔵館 名品展

2023.9.16 sat—12.10 sun

[information]

茨城県陶芸美術館

開館時間 9:30～17:00

休館日 月曜日

入場料 大人 840円

満70歳以上 420円

高大生 630円

小中生 320円



皇室に納められた作品から、各時代の陶磁器の名品を一望できます。



【今回お話を聞いた人】

主任学芸員

飯田 将吾さん

紹介記事中の作品は
すべて三の丸尚蔵館収蔵

美術館・博物館 のご案内



美術館・博物館情報
(教育委員会
ホームページ内)

最新の開館情報はホームページをご覧ください。各館へお問い合わせください。

茨城県五浦美術館

企画展 「間島秀徳展 天地無常 The Kinesis Always Reveals
New Panoramas —そこに新たな風景が」



間島秀徳 《Kinesis No.705 (jackknife)》 2017年
ホテル雅叙園東京でのインスタレーション

9月13日(水)～
11月26日(日)

企画展示室だけでなく、エントランスロビーや展望ギャラリー、岡倉天心記念堂等、館全体を使って間島作品を展示します。また展示室の一角では、河童の絵でお馴染みの小川芋銭とのコラボレーションも行います。間島作品と響き合う五浦の景観とあわせてお楽しみください。

茨城県近代美術館 企画展

国吉康雄展～安眠を妨げる夢～
福武コレクション・岡山東立美術館のコレクションを中心に
10月24日(火)～12月24日(日)

茨城県つくば美術館 土曜講座

第6回「三の丸尚蔵館の名品から
見る皇室と陶磁器の近代」
10月14日(土) 13:30～15:00

茨城県立歴史館 企画展

音楽家・松平頼則とその時代
—時代を切りひらいた巨匠の軌跡—
10月28日(土)～12月17日(日)

茨城県自然博物館 企画展

地衣類展
—木を、岩を、地面を彩る身近な生きもの—
10月7日(土)～1月21日(日)

みんなで読んでみよう おしえて ふれあちゃん!



今回は「学校給食」
みんながいつも食べている給食はどうやって作られているのかな？調理場に「潜入(せんにゆう)」したよ!!

●潜入したのは…
「水戸市立学校給食共同調理場」
●この調理場では、毎日3献立、
約7,100人分の給食を、約60人の調理員さんが作っています。

荷受けと検収

●朝の荷受け
毎日約7,100食の給食を作るために、多くの食材が届(とど)きます。

●検収
届いた食材の温度を測(はか)り鮮度(せんど)などをチェックして、安全なことを確(たし)かめます。

食材の下処理

●調理の準備
検収が終わった野菜の皮や根を取りのぞきます。給食で使う野菜は3回以上、洗(あら)う決まりがあるんだよ。

メニューによって各工程で調理を開始!

和え物室

加熱(かねつ)して冷やした野菜などに、手作りのドレッシングを和えているところだよ。

煮炊き調理室

全部で15台ある大きい釜(かま)で、同時に3つの献立を調理しているよ。

ひとつの釜で約800人分を作っているんだって~

揚げ物・焼物・蒸し物調理室

揚げ物や焼物などの調理をする大きな機械(きかい)で、魚やハンバーグ、コロッケなどをたくさん調理することが出来るんだ!

いただきます~す

完成

●潜入した日の献立
調理員さんたちが作った給食がみんなの学校まで無事に届(とど)けられたよ。献立の中に中学生が考えた令和4年度「つくろう料理コンテスト」優秀賞(ゆうしゅうしょう)の「宝石箱(ほうせきばこ)スープ」が登場したよ! わあ、おいしそう!

▲ごはん・牛乳・いかのチリソース・ナムル・宝石箱スープ

みんなも!「つくろう料理コンテスト」

県内の子どもたちが、茨城県産の食材を使ったメニューをたくさん考えてくれたよ。最優秀賞(さいゆうしゅうしょう)を受賞した作品のレシピは、ホームページでも紹介しているよ。ぜひチャレンジしてみよう!

【県教育委員会HP】

ここから下の段は広告です。掲載の広告は県教育委員会の事業とは関係ありません。この広報紙の制作費用の一部を広告収入でまかっています。

ひとりひとりのEIKOへ

水戸英宏中学校

水戸市見川町2582-15
TEL.029-243-0840

難関高校受験に特化した「進学重視型教育」

2023年度高校入試 合格実績

筑波大学附属高等学校 東京学芸大学附属高等学校
慶應義塾女子高等学校 桐蔭高等学校
水戸第一高等学校 緑岡高等学校 ほか多数合格

EIKOコース eスポーツDXコース

説明会のご案内

入試問題解説会 9/16(土)
入試説明会 10/7(土) 11/4(土)

●参加特典あり ●事前の参加申込をお願いします
詳細はHPをご覧ください

好きなことに夢中!!

Society5.0 近未来型スクール構想 (通信制・単位制高等学校・普通科)

EIKOデジタル・クリエイティブ高等学校

水戸市見川町2582-9
TEL.029-297-4018

●リベラルアーツコース
主体的に学び、自由に発想し、新しい価値を創造する人材を育成

●スーパーアドバンスコース
東大・京大・医学部・難関大学への進学を目指す

●eスポーツコース
プロフェッショナルスタッフ×最新施設×実践のカリキュラム

新入生・転入生・編入生 募集

- 自分のスタイルで学習したい
- eスポーツを本格的に学びたい
- 時間を有効に活用したい
- 学費を節約して高校卒業したい

ぜひご相談ください