

令和 8 年 度  
茨城県立高等学校入学者選抜  
実 施 状 況 報 告 書

令和 8 年 5 月

茨城県教育委員会

## はじめに

令和8年春の県立高等学校入学者選抜は、入学者選抜手数料の電子納付を含むWeb出願をはじめ、滞りなく全ての日程を終了することができました。関係各位のご尽力及びご協力に対しまして、心から御礼申し上げます。令和9年度入学者選抜では、調査書のデジタル化を進めてまいります。引き続き、ご理解とご協力をお願いいたします。

さて、入学志願状況や学力検査の実施状況につきまして、既に発表した内容をまとめ、さらに、学力検査の成績状況や応答分析の結果等を加え、本報告書を作成いたしました。

関係各位におかれましては、生徒の進路指導等に幅広くご活用いただければ幸いです。

なお、本報告書を作成するに当たり、ご協力いただきました先生方に、深く感謝いたします。

令和8年5月

茨城県教育委員会教育長 柳橋 常喜

# 目 次

1	入学者選抜実施状況	
(1)	募集定員	1
(2)	一般入学等	2
(3)	連携型入学	3
(4)	第2次募集	3
(5)	入学者数	
ア	全日制・定時制	3
イ	通信制	3
(6)	学校別の状況	
ア	全日制課程	4
イ	定時制課程	9
(7)	課程・学科別の状況	9
(8)	特例選抜の状況	
ア	帰国生徒特例選抜	10
イ	外国人特例選抜	10
ウ	成人特例選抜	10
2	学力検査の成績概況（一般入学）	
(1)	全日制課程	11
(2)	定時制課程	17
3	学力検査問題の構成と応答分析	
	〔問題作成の基本方針〕	21
	〔国語〕	22
	〔社会〕	24
	〔数学〕	26
	〔理科〕	28
	〔英語〕	30

## <備考>

- 1 学級定員については、音楽科・美術科は30人、それ以外は40人とした。
- 2 学級数、募集定員には、附属中学校からの入学予定者を含む。
- 3 志願者数、受検者数、合格者数、入学者数等は、一般入学（共通選抜及び特色選抜）、特例入学者選抜（帰国生徒、外国人及び成人）、連携型入学者選抜、附属中学校からの入学者503人（R7:505人）を含めて集計した。
- 4 日立第一高校普通科・サイエンス科、緑岡高校普通科・理数科及び竹園高校普通科・国際科については、くくり募集のため、普通科に含めて集計した。
- 5 普通科のコースについては、小学科として集計した。
- 6 学力検査の成績概況（一般入学）については、特例入学者選抜及び一部教科受検者を除いて集計した。

# 1 入学者選抜実施状況

## (1) 募集定員

課程	学科	令和8年度(A)			令和7年度(B)			増減(A-B)		
		学級定員	学級数	募集定員	学級定員	学級数	募集定員	学級数	募集定員	
全 日 制	普通	40	295	11,800	40	296	11,840	△ 1	△ 40	
	農業	40	15	600	40	15	600	0	0	
	工業	40	42	1,680	40	42	1,680	0	0	
	商業	40	34	1,360	40	34	1,360	0	0	
	水産	40	3	120	40	3	120	0	0	
	家庭	40	6	240	40	6	240	0	0	
	看護	40	1	40	40	1	40	0	0	
	福祉	40	1	40	40	1	40	0	0	
	理数	40	-	-	40	-	-	-	-	
	音楽	30	2	60	30	2	60	0	0	
	美術	30	3	90	30	3	90	0	0	
	国際	40	-	-	40	-	-	-	-	
	総合	40	28	1,120	40	29	1,160	△ 1	△ 40	
	計			<b>430</b>			<b>17,150</b>			<b>△ 2</b>
定 時 制	普通	40	20	800	40	20	800	0	0	
	農業	40	1	40	40	1	40	0	0	
	情報	40	2	80	40	2	80	0	0	
	総合	40	1	40	40	1	40	0	0	
	計			<b>24</b>			<b>960</b>			<b>0</b>
総計			<b>454</b>			<b>18,110</b>			<b>△ 2</b>	<b>△ 80</b>

## (2) 一般入学等

課程	学科	令和8年度								
		学校数	小学科数	募集定員 (a)	志願者数 (b)	志願倍率 (b/a)	受検者数 (c)	合格者数 (d)	実質倍率 (c/d)	
全日制	普通	65 ( 44) < 1>	69 ( 46) < 1>	11,800 ( 1,072) < 28>	11,074 ( 966) < 20>	0.94 ( 0.90) < 0.71>	10,893 ( 961) < 20>	10,204 ( 803) < 20>	1.07 ( 1.20) < 1.00>	
	農業	6 ( 5)	15 ( 14)	600 ( 53)	491 ( 13)	0.82 ( 0.25)	486 ( 13)	470 ( 12)	1.03 ( 1.08)	
	工業	10 ( 7)	27 ( 22)	1,680 ( 226)	1,301 ( 112)	0.77 ( 0.50)	1,283 ( 112)	1,253 ( 99)	1.02 ( 1.13)	
	商業	11 ( 9)	15 ( 13)	1,360 ( 262)	1,428 ( 242)	1.05 ( 0.92)	1,423 ( 241)	1,268 ( 198)	1.12 ( 1.22)	
	水産	1 ( 0)	3 ( 0)	120 ( -)	55 ( -)	0.46 ( -)	55 ( -)	55 ( -)	1.00 ( -)	
	家庭	6 ( 4)	6 ( 4)	240 ( 24)	280 ( 20)	1.17 ( 0.83)	279 ( 20)	231 ( 19)	1.21 ( 1.05)	
	看護	1 ( 0)	1 ( 0)	40 ( -)	34 ( -)	0.85 ( -)	34 ( -)	34 ( -)	1.00 ( -)	
	福祉	1 ( 0)	1 ( 0)	40 ( -)	16 ( -)	0.40 ( -)	15 ( -)	15 ( -)	1.00 ( -)	
	理数	- ( -)	- ( -)	- ( -)	- ( -)	- ( -)	- ( -)	- ( -)	- ( -)	- ( -)
	音楽	2 ( 0)	2 ( 0)	60 ( -)	35 ( -)	0.58 ( -)	34 ( -)	34 ( -)	1.00 ( -)	
	美術	2 ( 0)	3 ( 0)	90 ( -)	84 ( -)	0.93 ( -)	83 ( -)	80 ( -)	1.04 ( -)	
	国際	- ( -)	- ( -)	- ( -)	- ( -)	- ( -)	- ( -)	- ( -)	- ( -)	- ( -)
	総合	7 ( 4)	7 ( 4)	1,120 ( 96)	916 ( 55)	0.82 ( 0.57)	908 ( 55)	879 ( 52)	1.03 ( 1.06)	
	<b>計</b>	<b>112</b> ( 73) < 1>	<b>149</b> ( 103) < 1>	<b>17,150</b> ( 1,733) < 28>	<b>15,714</b> ( 1,408) < 20>	<b>0.92</b> ( 0.81) < 0.71>	<b>15,493</b> ( 1,402) < 20>	<b>14,523</b> ( 1,183) < 20>	<b>1.07</b> ( 1.19) < 1.00>	
定時制	普通	9 ( 0)	17 ( 0)	800 ( -)	350 ( -)	0.44 ( -)	339 ( -)	331 ( -)	1.02 ( -)	
	農業	1 ( 0)	1 ( 0)	40 ( -)	13 ( -)	0.33 ( -)	13 ( -)	13 ( -)	1.00 ( -)	
	情報	1 ( 1)	2 ( 2)	80 ( 40)	53 ( 3)	0.66 ( 0.08)	53 ( 3)	53 ( 3)	1.00 ( 1.00)	
	総合	1 ( 0)	1 ( 0)	40 ( -)	1 ( -)	0.03 ( -)	1 ( -)	1 ( -)	1.00 ( -)	
	<b>計</b>	<b>12</b> ( 1)	<b>21</b> ( 2)	<b>960</b> ( 40)	<b>417</b> ( 3)	<b>0.43</b> ( 0.08)	<b>406</b> ( 3)	<b>398</b> ( 3)	<b>1.02</b> ( 1.00)	
<b>総計</b>	<b>124</b> ( 74) < 1>	<b>170</b> ( 105) < 1>	<b>18,110</b> ( 1,773) < 28>	<b>16,131</b> ( 1,411) < 20>	<b>0.89</b> ( 0.80) < 0.71>	<b>15,899</b> ( 1,405) < 20>	<b>14,921</b> ( 1,186) < 20>	<b>1.07</b> ( 1.18) < 1.00>		

<備考> 1 表中の( )は特色選抜、< >は連携型入学者選抜を内数で示す。

2 学校数、小学科数は延べ数である。

3 募集定員(a)、志願者数(b)、受検者数(c)及び合格者数(d)には、附属中からの入学者数503人を含む。

(3) 連携型入学(小瀬高校)

課程	学科	募集定員	連携型人員(A)	志願者数(B)	志願倍率(B/A)	受検者数	合格者数
全日	普通	40	28	20	0.71	20	20

(4) 第2次募集

課程	学科	学校数	小学科数	募集人員(A)	志願者数(B)	志願倍率(B/A)	受検者数(C)	受検倍率(C/A)	合格者数
全日制	普通	41	45	1,601	171	0.11	171	0.11	171
	農業	6	9	131	3	0.02	3	0.02	3
	工業	10	20	427	24	0.06	24	0.06	24
	商業	6	6	92	7	0.08	7	0.08	7
	水産	1	3	65	0	0.00	0	0.00	0
	家庭	1	1	9	0	0.00	0	0.00	0
	看護	1	1	6	1	0.17	1	0.17	1
	福祉	1	1	25	2	0.08	2	0.08	2
	理数	-	-	-	-	-	-	-	-
	音楽	2	2	26	1	0.04	1	0.04	1
	美術	1	2	10	1	0.10	1	0.10	1
	国際	-	-	-	-	-	-	-	-
総合	6	6	241	20	0.08	20	0.08	20	
計	<b>76</b>	<b>96</b>	<b>2,633</b>	<b>230</b>	<b>0.09</b>	<b>230</b>	<b>0.09</b>	<b>230</b>	
定時制	普通	9	15	469	12	0.03	12	0.03	12
	農業	1	1	27	1	0.04	1	0.04	1
	情報	1	2	27	2	0.07	2	0.07	2
	総合	1	1	39	0	0.00	0	0.00	0
計	<b>12</b>	<b>19</b>	<b>562</b>	<b>15</b>	<b>0.03</b>	<b>15</b>	<b>0.03</b>	<b>15</b>	
総計	<b>88</b>	<b>115</b>	<b>3,195</b>	<b>245</b>	<b>0.08</b>	<b>245</b>	<b>0.08</b>	<b>245</b>	

<備考> 学校数、小学科数は延べ数である。

(5) 入学者数

ア 全日制・定時制

課程	学科	募集定員(A)	合格者数	入学者数(B)	不足数(A-B)	充足率(B/A)	入学者数	
							前年度(C)	前年比(B-C)
全日制	普通	11,800	10,375	10,366	1,434	87.8%	11,035	△ 669
	農業	600	473	472	128	78.7%	498	△ 26
	工業	1,680	1,277	1,277	403	76.0%	1,443	△ 166
	商業	1,360	1,275	1,275	85	93.8%	1,299	△ 24
	水産	120	55	55	65	45.8%	59	△ 4
	家庭	240	231	231	9	96.3%	239	△ 8
	看護	40	35	35	5	87.5%	33	2
	福祉	40	17	17	23	42.5%	22	△ 5
	理数	-	-	-	-	-	-	-
	音楽	60	35	35	25	58.3%	32	3
	美術	90	81	81	9	90.0%	83	△ 2
	国際	-	-	-	-	-	-	-
総合	1,120	899	897	223	80.1%	958	△ 61	
計	<b>17,150</b>	<b>14,753</b>	<b>14,741</b>	<b>2,409</b>	<b>86.0%</b>	<b>15,701</b>	<b>△ 960</b>	
定時制	普通	800	343	340	460	42.5%	405	△ 65
	農業	40	14	14	26	35.0%	4	10
	情報	80	55	55	25	68.8%	72	△ 17
	総合	40	1	1	39	2.5%	2	△ 1
計	<b>960</b>	<b>413</b>	<b>410</b>	<b>550</b>	<b>42.7%</b>	<b>483</b>	<b>△ 73</b>	
総計	<b>18,110</b>	<b>15,166</b>	<b>15,151</b>	<b>2,959</b>	<b>83.7%</b>	<b>16,184</b>	<b>△ 1,033</b>	

<備考> 定時制課程の合格者数、入学者数は、一般、2次及び追加入学を集計したものである。

イ 通信制(水戸南高等学校)

	募集定員	志願者数	合格者数	入学者数
普通	280	154	154	153
ライフデザイン	40	41	41	41

## (6) 学校別の状況

## ア 全日課程

学校名	学科名	募集定員等		募集人員・志願者数等					合格者数			入学者数	
				一般入学			第2次募集		一般入学 特色 (内数)	第2次 募集	合計		
				学級 数	募集 定員	志願 者数	募集 人員	志願 者数					
高萩清松	総合	3	120	101	-	-	19	0	101	-	0	101	101
日立第一	普通、サイエンス	6	240	211	16	20	-	-	161	14	-	240	240
				79	-	-	-	-	79	-	-		
日立第二	普通	4	160	61	24	1	99	5	61	1	5	66	66
日立工業	機械・工業化学	2	80	60	20	12	20	0	60	12	0	60	60
	電気	1	40	20	10	4	20	2	20	4	2	22	22
	情報電子	1	40	26	10	0	15	0	25	0	0	25	25
多賀	普通	6	240	208	29	17	33	11	207	17	11	218	218
日立商業	商業	4	160	191	40	26	-	-	160	25	-	160	160
	情報処理	1	40	38	10	8	-	-	40	8	-	40	40
日立北	普通	5	200	154	20	6	51	3	149	6	3	152	152
磯原郷英	普通	2	80	27	8	0	54	0	26	0	0	26	26
太田第一	普通	5	200	119	16	7	46	10	115	7	10	164	164
				39	-	-	-	-	39	-	-		
太田西山	普通	4	160	46	24	0	114	2	46	0	2	48	48
大子清流	農林科学	1	40	17	-	-	23	0	17	-	0	17	17
	総合	2	80	19	-	-	61	1	19	-	1	20	20
小瀬	普通	1	40	29	-	-	12	0	28	-	0	28	28
				28	20	20							
常陸大宮	普通	1	40	14	-	-	26	0	14	-	0	14	14
	機械・情報技術	1	40	12	-	-	28	1	12	-	1	13	13
	商業	1	40	3	-	-	37	1	3	-	1	4	4
水戸第一	普通	6	240	235	-	-	-	-	164	-	-	243	243
				79	-	-	-	-	79	-	-		
水戸第二	普通	8	320	326	-	-	1	1	319	-	1	320	320
水戸第三	普通	6	240	331	12	7	-	-	240	7	-	240	240
	家政	1	40	59	-	-	-	-	40	-	-	40	40
	音楽	1	30	21	-	-	9	0	21	-	0	21	21
緑岡	普通、理数	7	280	324	-	-	-	-	280	-	-	280	280
水戸農業	農業	1	40	43	3	2	-	-	40	2	-	40	39
	園芸	1	40	43	3	1	-	-	40	1	-	40	40
	畜産	1	40	43	3	0	-	-	40	0	-	40	40
	食品化学	1	40	42	3	1	-	-	40	1	-	40	40
	農業土木	1	40	47	3	3	-	-	40	3	-	40	40
	生活科学	1	40	46	3	0	-	-	41	0	-	41	41
	農業経済	1	40	27	3	0	8	3	32	0	3	35	35

学校名	学科名	募集定員等		募集人員・志願者数等					合格者数			入学者数	
				一般入学			第2次募集		一般入学	第2次募集	合計		
				学級数	募集定員	志願者数	特色(内数)						特色(内数)
募集人員	志願者数	募集人員	志願者数										
水戸工業	機械	2	80	91	8	10	-	-	80	8	-	80	80
	電気	2	80	78	8	9	-	-	80	8	-	80	80
	情報技術	1	40	42	2	0	3	0	37	0	0	37	37
	建築	1	40	48	4	6	-	-	40	4	-	40	40
	土木	1	40	54	4	9	-	-	40	4	-	40	40
	工業化学	1	40	43	2	2	-	-	40	2	-	40	40
水戸商業	商業	3	120	161	30	44	-	-	120	30	-	120	120
	情報ビジネス	2	80	102	8	20	-	-	80	8	-	80	80
	国際ビジネス	2	80	92	8	16	-	-	80	8	-	80	80
水戸桜ノ牧	普通	8	320	385	32	65	-	-	320	32	-	320	320
水戸桜ノ牧常北校	普通	1	40	13	-	-	28	1	12	-	1	13	13
勝田工業	総合工学	6	240	111	60	16	130	5	110	15	5	115	115
佐和	普通	6	240	250	30	23	-	-	240	23	-	240	240
那珂湊	普通	1	40	13	4	0	27	1	13	0	1	14	14
	商業に関する学科	2	80	57	8	5	23	3	57	5	3	60	60
海洋	海洋技術	1	40	28	-	-	12	0	28	-	0	28	28
	海洋食品	1	40	9	-	-	31	0	9	-	0	9	9
	海洋産業	1	40	18	-	-	22	0	18	-	0	18	18
笠間	普通	2	80	64	4	0	17	0	63	0	0	63	63
	美術	1	30	24	-	-	6	1	24	-	1	25	25
	メディア芸術	1	30	26	-	-	4	0	26	-	0	26	26
大洗	普通	2	80	15	16	1	65	0	15	1	0	15	15
	普通〔音楽〕	1	40	21	12	21	19	1	21	12	1	22	22
東海	普通	4	160	142	16	6	21	8	139	6	8	147	146
茨城東	普通	2	80	37	8	0	43	1	37	0	1	38	38
那珂	普通	4	160	166	24	30	-	-	160	24	-	160	159
鉾田第一	普通	6	240	190	16	18	14	2	188	16	2	228	228
				38	-	-	-	-	38	-	-		
鉾田第二	総合	4	160	136	20	12	24	3	136	12	3	139	139
	農業	1	40	24	2	1	16	0	24	1	0	24	24
	食品技術	1	40	28	2	1	12	0	28	1	0	28	28
玉造工業	工業に関する学科	3	120	63	-	-	57	1	63	-	1	64	64
麻生	普通	5	200	204	30	29	-	-	200	29	-	200	200

学校名	学科名	募集定員等		募集人員・志願者数等					合格者数			入学者数	
				一般入学			第2次募集		一般入学	第2次募集	合計		
				学級数	募集定員	志願者数	特色(内数)						特色(内数)
募集人員	志願者数	募集人員	志願者数										
潮来	普通	2	80	58	-	-	22	4	58	-	4	62	62
	地域ビジネス	1	40	31	-	-	9	0	31	-	0	31	31
	人間科学	1	40	40	-	-	-	-	40	-	-	40	40
鹿島	普通	6	240	225	30	55	-	-	202	30	-	240	240
				38	-	-	-	-	38	-	-		
神栖	普通	4	160	112	-	-	48	6	112	-	6	118	118
波崎	普通	2	80	78	-	-	2	0	78	-	0	78	78
	機械	1	40	35	-	-	3	0	37	-	0	37	37
	電気	1	40	28	-	-	6	1	34	-	1	35	35
	工業化学・情報	1	40	49	-	-	-	-	40	-	-	40	40
波崎柳川	普通	3	120	60	-	-	61	0	59	-	0	59	59
土浦第一	普通	6	240	181	-	-	-	-	161	-	-	240	240
				79	-	-	-	-	79	-	-		
土浦第二	普通	8	320	373	-	-	-	-	320	-	-	320	319
土浦第三	普通	3	120	144	18	20	-	-	120	18	-	120	120
	商業に関する学科	3	120	166	30	39	-	-	120	30	-	120	120
土浦工業	機械	2	80	70	12	5	11	1	69	5	1	70	70
	電気	1	40	38	6	6	2	1	38	6	1	39	39
	情報技術	1	40	38	6	4	3	3	37	4	3	40	40
	建築	1	40	37	6	7	3	0	37	6	0	37	37
	土木	1	40	18	6	1	22	2	18	1	2	20	20
土浦湖北	普通	6	240	247	48	42	-	-	240	42	-	240	240
石岡第一	普通	6	240	222	20	21	22	3	218	21	3	221	221
	園芸	1	40	41	8	2	1	0	39	2	0	39	39
	造園	1	40	40	8	2	1	0	39	1	0	39	39
石岡第二	普通	4	160	130	8	12	33	5	127	8	5	132	132
	生活デザイン	1	40	31	2	2	9	0	31	2	0	31	31
石岡商業	商業	2	80	66	12	7	14	3	66	7	3	69	69
	情報処理	1	40	41	6	1	-	-	40	1	-	40	40
中央	普通	4	160	105	16	4	57	4	103	4	4	107	107
	普通[スポーツ科学]	1	40	28	20	18	12	2	28	18	2	30	30
竜ヶ崎第一	普通	6	240	206	26	22	1	1	199	17	1	240	240
				40	-	-	-	-	40	-	-		
竜ヶ崎第二	普通	2	80	93	12	5	-	-	80	5	-	80	80
	商業	1	40	45	12	4	-	-	40	4	-	40	40
	人間文化	1	40	50	12	8	-	-	40	8	-	40	40

学校名	学科名	募集定員等		募集人員・志願者数等					合格者数			入学者数	
				一般入学		第2次募集			一般入学 特色(内数)	第2次 募集	合計		
				学級 数	募集 定員	志願 者数	募集 人員	志願 者数					募集 人員
竜ヶ崎南	普通	2	80	47	-	-	34	15	46	-	15	61	61
江戸崎総合	総合	4	160	111	24	0	51	9	109	0	9	118	118
取手第一	総合	6	240	269	36	24	-	-	240	24	-	240	239
取手第二	普通	3	120	155	24	20	-	-	120	20	-	120	120
	家政	1	40	51	2	1	-	-	40	1	-	40	40
取手松陽	普通	4	160	169	35	29	-	-	160	29	-	160	160
	美術	1	30	34	-	-	-	-	30	-	-	30	30
	音楽	1	30	14	-	-	17	1	13	-	1	14	14
藤代	普通	6	240	249	28	25	-	-	242	20	-	242	242
藤代紫水	普通	6	240	139	72	38	101	22	139	38	22	161	161
牛久	普通	6	240	250	36	37	-	-	240	36	-	240	240
牛久栄進	普通	9	360	388	-	-	-	-	360	-	-	360	360
筑波	普通〔進学アドバンス〕	1	40	8	-	-	33	1	7	-	1	8	8
	普通〔地域キャリアビジネス〕	2	80	36	-	-	45	0	35	-	0	35	35
竹園	普通、国際	8	320	400	-	-	-	-	320	-	-	320	320
つくばサイエンス	普通	3	120	59	-	-	63	2	57	-	2	59	59
	科学技術	3	120	89	24	3	34	3	86	3	3	89	89
岩瀬	普通	3	120	30	-	-	90	1	30	-	1	31	31
	衛生看護	1	40	34	-	-	6	1	34	-	1	35	35
真壁	普通	1	40	14	4	0	26	0	14	0	0	14	14
	農業・環境緑地	1	40	21	4	0	19	0	21	0	0	21	21
	食品化学	1	40	14	4	0	26	0	14	0	0	14	14
下館第一	普通	6	240	188	16	16	18	11	184	13	11	233	232
				38	-	-	-	-	38	-	-		
下館第二	普通	6	240	258	24	24	-	-	240	24	-	240	240
下館工業	機械	2	80	81	8	9	-	-	80	8	-	80	80
	電気・電子	2	80	72	8	7	7	3	73	7	3	76	76
	建設工学	1	40	30	4	2	10	1	30	2	1	31	31
下妻第一	普通	6	240	244	30	44	-	-	203	30	-	240	240
				37	-	-	-	-	37	-	-		
下妻第二	普通	7	280	299	42	51	-	-	280	42	-	280	280
結城第一	普通	3	120	63	-	-	61	15	59	-	15	74	73
鬼怒商業	商業に関する学科	4	160	163	32	16	-	-	160	16	-	160	160
石下紫峰	普通	4	160	138	-	-	25	8	135	-	8	143	143
水海道第一	普通	6	240	275	20	19	-	-	204	18	-	240	240
				36	-	-	-	-	36	-	-		
水海道第二	普通	3	120	118	24	23	3	2	117	23	2	119	119
	商業	2	80	79	16	9	1	0	79	9	0	79	79
	家政	1	40	49	8	9	-	-	40	8	-	40	40

学校名	学科名	募集定員等		募集人員・志願者数等					合格者数			入学者数	
				一般入学			第2次募集		一般入学 特色 (内数)	第2次 募集	合計		
		学級 数	募集 定員	志願 者数	募集 人員	志願 者数	募集 人員	志願 者数					
八千代	総合	5	200	200	16	19	3	1	197	16	1	198	198
古河第一	普通	2	80	53	4	1	27	5	53	1	5	58	58
	商業に関する学科	5	200	193	50	47	8	0	192	47	0	192	192
古河第二	普通	5	200	160	20	7	41	3	159	7	3	162	161
	福祉	1	40	16	-	-	25	2	15	-	2	17	17
古河第三	普通	6	240	239	24	29	6	4	234	24	4	238	238
総和工業	機械	1	40	27	6	0	13	0	27	0	0	27	27
	電子機械	1	40	23	6	0	18	0	22	0	0	22	22
	電気	1	40	18	6	0	22	0	18	0	0	18	18
三和	普通	2	80	48	-	-	33	1	47	-	1	48	47
	普通[ヒューマンサービス]	1	40	17	-	-	24	1	16	-	1	17	17
境	普通	6	240	223	34	39	18	1	222	34	1	223	223
坂東清風	農と食	1	40	15	4	0	25	0	15	0	0	15	15
	総合	4	160	80	-	-	83	6	77	-	6	83	82
守谷	普通	6	240	218	60	52	23	8	217	50	8	225	224
伊奈	普通	6	240	239	36	62	2	0	238	36	0	238	237
全日制計		430	17,150	15,714	1,733	1,408	2,633	230	14,523	1,183	230	14,753	14,741
					28	20				20			

- <備考> 1 併設型中高一貫教育校(日立第一、太田第一、水戸第一、鉾田第一、鹿島、土浦第一、竜ヶ崎第一、下館第一、下妻第一、水海道第一)の一般入学欄下段の数は、附属中学校からの入学者数を示している。  
2 小瀬高校の特色欄下段の数及び全日制計の特色欄下段の数は、連携型入学選抜関係を示している。  
3 農業、工業、商業等の第2志望の学科に合格した場合、その学科の合格者数が志願者数を上回る。

イ 定時制課程

学校名	学科名	募集定員等		募集人員・志願者数等					合格者数			入学者数	
				一般入学			第2次募集		一般入学	第2次募集	合計		
				学級数	募集定員	志願者数	特色(内数)						特色(内数)
募集人員	志願者数	募集人員	志願者数										
高萩	普通(午前)	2	80	33	-	-	47	0	33	-	0	33	33
	普通(午後)	1	40	8	-	-	32	0	8	-	0	8	8
日立工業	総合	1	40	1	-	-	39	0	1	-	0	1	1
水戸農業	農業(昼間)	1	40	13	-	-	27	1	13	-	1	14	14
水戸南	普通(昼間)	2	80	47	-	-	33	3	47	-	3	50	50
	普通(夜間)	1	40	7	-	-	33	0	7	-	0	7	7
IT未来	IT(A)	1	40	33	20	1	7	1	33	1	1	34	34
	IT(B)	1	40	20	20	2	20	1	20	2	1	21	21
鹿島灘	普通(午前)	1	40	21	-	-	20	1	20	-	1	21	21
	普通(午後)	1	40	10	-	-	30	1	10	-	1	11	11
	普通(夜間)	1	40	0	-	-	40	2	0	-	2	2	2
土浦第一	普通	1	40	28	-	-	14	0	26	-	0	26	26
石岡第一	普通	1	40	4	-	-	36	1	4	-	1	5	5
竜ヶ崎第一	普通	1	40	14	-	-	26	0	14	-	0	14	12
茎崎	普通(午前)	2	80	47	-	-	37	1	43	-	1	44	43
	普通(午後)	1	40	18	-	-	24	1	16	-	1	17	17
	普通(夜間)	1	40	1	-	-	39	0	1	-	0	1	1
結城第二	普通(午前)	1	40	52	-	-	-	-	40	-	-	40	40
	普通(午後)	1	40	36	-	-	-	-	40	-	-	40	40
	普通(夜間)	1	40	7	-	-	35	1	5	-	1	6	6
古河第一	普通	1	40	17	-	-	23	1	17	-	1	18	18
定時制計		24	960	417	40	3	562	15	398	3	15	413	410

<備考> 1 入学者数には、追加入学を含む。  
2 第2志望の部(午前の部又は午後の部)に合格した場合、その部の合格者数が志願者数を上回る。

(7) 課程・学科別の状況

課程	学科名	募集定員等		募集人員・志願者数等					合格者数			入学者数	
				一般入学			第2次募集		一般入学	第2次募集	合計		
				学級数	募集定員	志願者数	特色(内数)						特色(内数)
募集人員	志願者数	募集人員	志願者数										
全日制	普通	295	11,800	11,074	1,072	966	1,601	171	10,204	803	171	10,375	10,366
	農業	15	600	491	53	13	131	3	470	12	3	473	472
	工業	42	1,680	1,301	226	112	427	24	1,253	99	24	1,277	1,277
	商業	34	1,360	1,428	262	242	92	7	1,268	198	7	1,275	1,275
	水産	3	120	55	-	-	65	0	55	-	0	55	55
	家庭	6	240	280	24	20	9	0	231	19	0	231	231
	看護	1	40	34	-	-	6	1	34	-	1	35	35
	福祉	1	40	16	-	-	25	2	15	-	2	17	17
	理数	-	-	-	-	-	-	-	-	-	-	-	-
	音楽	2	60	35	-	-	26	1	34	-	1	35	35
	美術	3	90	84	-	-	10	1	80	-	1	81	81
	国際	-	-	-	-	-	-	-	-	-	-	-	-
	総合	28	1,120	916	96	55	241	20	879	52	20	899	897
計	430	17,150	15,714	1,733	1,408	2,633	230	14,523	1,183	230	14,753	14,741	
定時制	普通	20	800	350	-	-	469	12	331	-	12	343	340
	農業	1	40	13	-	-	27	1	13	-	1	14	14
	情報	2	80	53	40	3	27	2	53	3	2	55	55
	総合	1	40	1	-	-	39	0	1	-	0	1	1
	計	24	960	417	40	3	562	15	398	3	15	413	410
総計	454	18,110	16,131	1,773	1,411	3,195	245	14,921	1,186	245	15,166	15,151	

<備考> 全日制普通科、全日制計及び総計の特色欄下段の数は、連携型入学者選抜関係を示している。  
定時制課程の入学者数には、追加入学を含む。

(8) 特例選抜の状況(令和8年度) ※志願のあった学校のみ記載

ア 帰国生徒特例選抜(全日制・定時制)

学校名等	学科名	志願者数	受検者数	合格者数
全日制	日立第一 普通、サイエンス	1	1	1
	常陸大宮 普通	1	1	1
	緑岡 普通、理数	1	1	1
	那珂 普通	1	1	1
	土浦第一 普通	1	1	1
	牛久栄進 普通	1	1	1
	竹園 普通、国際	1	1	1
	古河第二 普通	1	1	1
定時制	古河第一 普通	1	1	1
合 計		9	9	9

イ 外国人特例選抜(全日制・定時制)

学校名等	学科名	志願者数	受検者数	合格者数	
全日制	水戸工業 機械	1	1	1	
	笠間 美術	2	2	2	
	大洗 普通	6	6	6	
	茨城東 普通	2	2	2	
	鹿島 普通	1	1	1	
	神栖 普通	1	1	1	
	波崎 普通	2	2	2	
	石岡第二 普通	2	2	2	
	竜ヶ崎第二 普通	2	2	2	
	江戸崎総合 総合	6	6	6	
	取手第一 総合	1	1	1	
	取手第二 普通	3	3	2	
	牛久 普通	1	1	1	
	筑波 普通[進学アドバンス]	1	0	0	
	下妻第二 普通	1	1	1	
	結城第一 普通	30	30	27	
	石下紫峰 普通	42	42	40	
	古河第二 普通	2	2	2	
	三和	普通	3	3	3
		普通[ヒューマンサービス]	1	1	0
	境 普通	1	1	1	
	坂東清風	農と食	1	1	1
		総合	11	11	11
定時制	水戸南 普通(昼間)	1	1	1	
	鹿島灘 普通(午前)	1	1	1	
	土浦第一 普通	1	1	1	
	茎崎 普通(午前)	1	1	1	
合 計		127	126	119	

ウ 成人特例選抜(定時制)

学校名	学科名	一般入学			第2次募集			一般・2次合計		
		志願者数	受検者数	合格者数	志願者数	受検者数	合格者数	志願者数	受検者数	合格者数
水戸南	普通(昼間)	1	1	1	0	0	0	1	1	1
	普通(夜間)	1	1	1	0	0	0	1	1	1
土浦第一	普通	2	2	2	0	0	0	2	2	2
竜ヶ崎第一	普通	2	2	2	0	0	0	2	2	2
茎崎	普通(夜間)	1	1	1	0	0	0	1	1	1
結城第二	普通(午後)	1	1	1	0	0	0	1	1	1
古河第一	普通	1	1	1	0	0	0	1	1	1
合 計		9	9	9	0	0	0	9	9	9

## 2 学力検査の成績概況(一般入学)

### (1) 全日制課程 教科別得点分布

区分	受検者	全日制
----	-----	-----

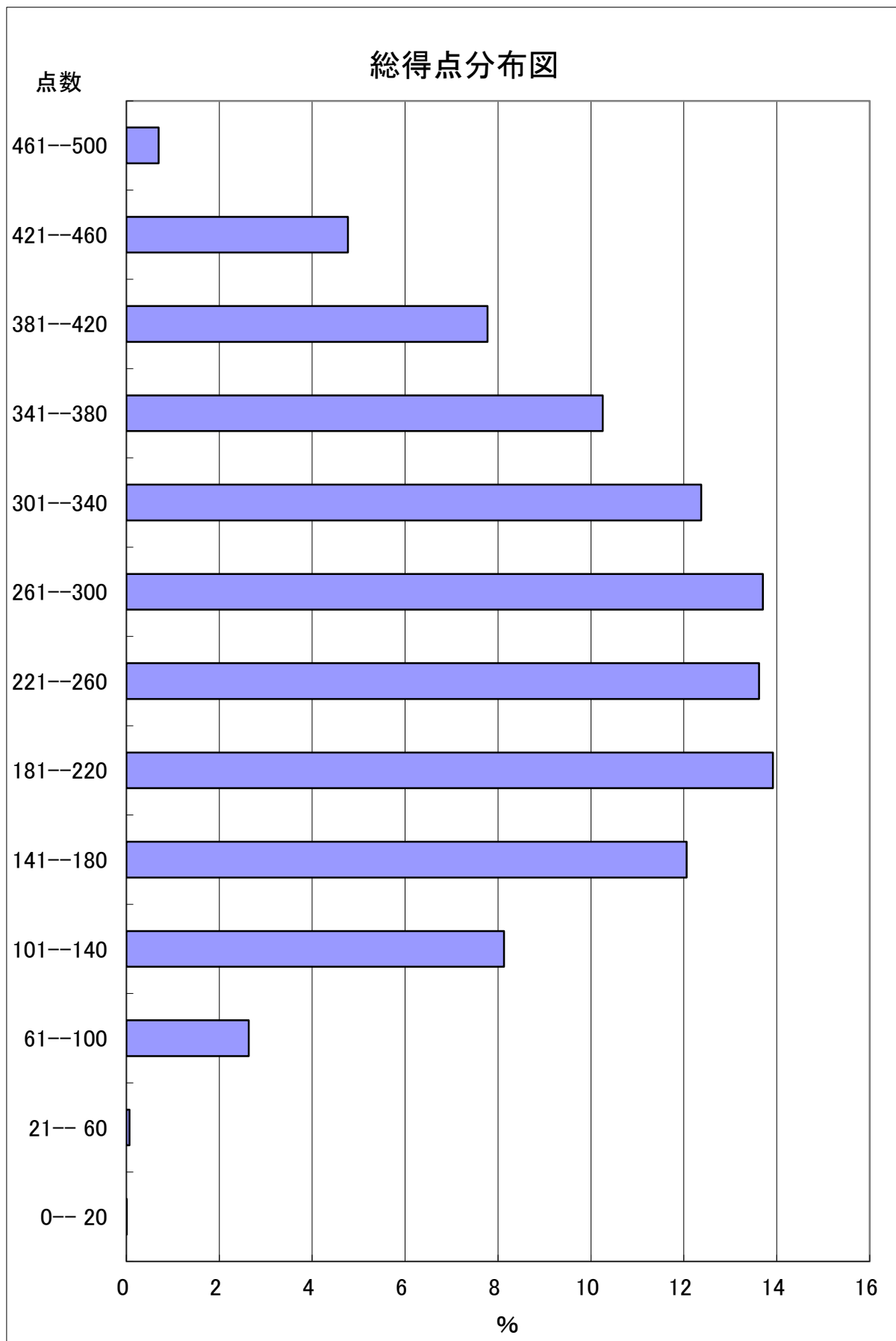
級間	国語		社会		数学		理科		英語	
0-- 5	5	0.03%	13	0.09%	46	0.31%	34	0.23%	8	0.05%
6-- 10	11	0.07%	63	0.42%	159	1.07%	262	1.77%	108	0.73%
11-- 15	83	0.56%	235	1.58%	249	1.68%	466	3.14%	600	4.04%
16-- 20	192	1.29%	417	2.81%	489	3.30%	832	5.61%	1,261	8.50%
21-- 25	354	2.39%	522	3.52%	650	4.38%	1,123	7.57%	1,489	10.03%
26-- 30	493	3.32%	746	5.03%	874	5.89%	1,134	7.64%	1,395	9.40%
31-- 35	614	4.14%	823	5.55%	1,171	7.89%	1,307	8.81%	1,130	7.61%
36-- 40	772	5.20%	983	6.62%	1,464	9.87%	1,338	9.02%	995	6.70%
41-- 45	877	5.91%	969	6.53%	1,532	10.32%	1,316	8.87%	877	5.91%
46-- 50	929	6.26%	952	6.42%	1,540	10.38%	1,374	9.26%	772	5.20%
51-- 55	1,047	7.06%	966	6.51%	1,503	10.13%	1,090	7.35%	773	5.21%
56-- 60	1,128	7.60%	1,016	6.85%	1,440	9.70%	982	6.62%	723	4.87%
61-- 65	1,228	8.27%	1,036	6.98%	1,190	8.02%	879	5.92%	668	4.50%
66-- 70	1,191	8.03%	1,061	7.15%	960	6.47%	663	4.47%	701	4.72%
71-- 75	1,208	8.14%	1,070	7.21%	685	4.62%	674	4.54%	650	4.38%
76-- 80	1,261	8.50%	986	6.64%	446	3.01%	497	3.35%	619	4.17%
81-- 85	1,277	8.61%	1,080	7.28%	259	1.75%	388	2.61%	592	3.99%
86-- 90	1,076	7.25%	862	5.81%	132	0.89%	302	2.04%	498	3.36%
91-- 95	744	5.01%	567	3.82%	40	0.27%	117	0.79%	473	3.19%
96--100	350	2.36%	473	3.19%	11	0.07%	62	0.42%	508	3.42%
合計人数	14,840		14,840		14,840		14,840		14,840	
得点合計	928,263		862,845		717,427		675,758		710,162	
平均点	62.55		58.14		48.34		45.54		47.85	
最高点	100		100		100		100		100	
最低点	0		0		0		0		0	
満点者数	43		164		10		13		213	
零点者数	2		3		6		6		1	

### 総得点分布

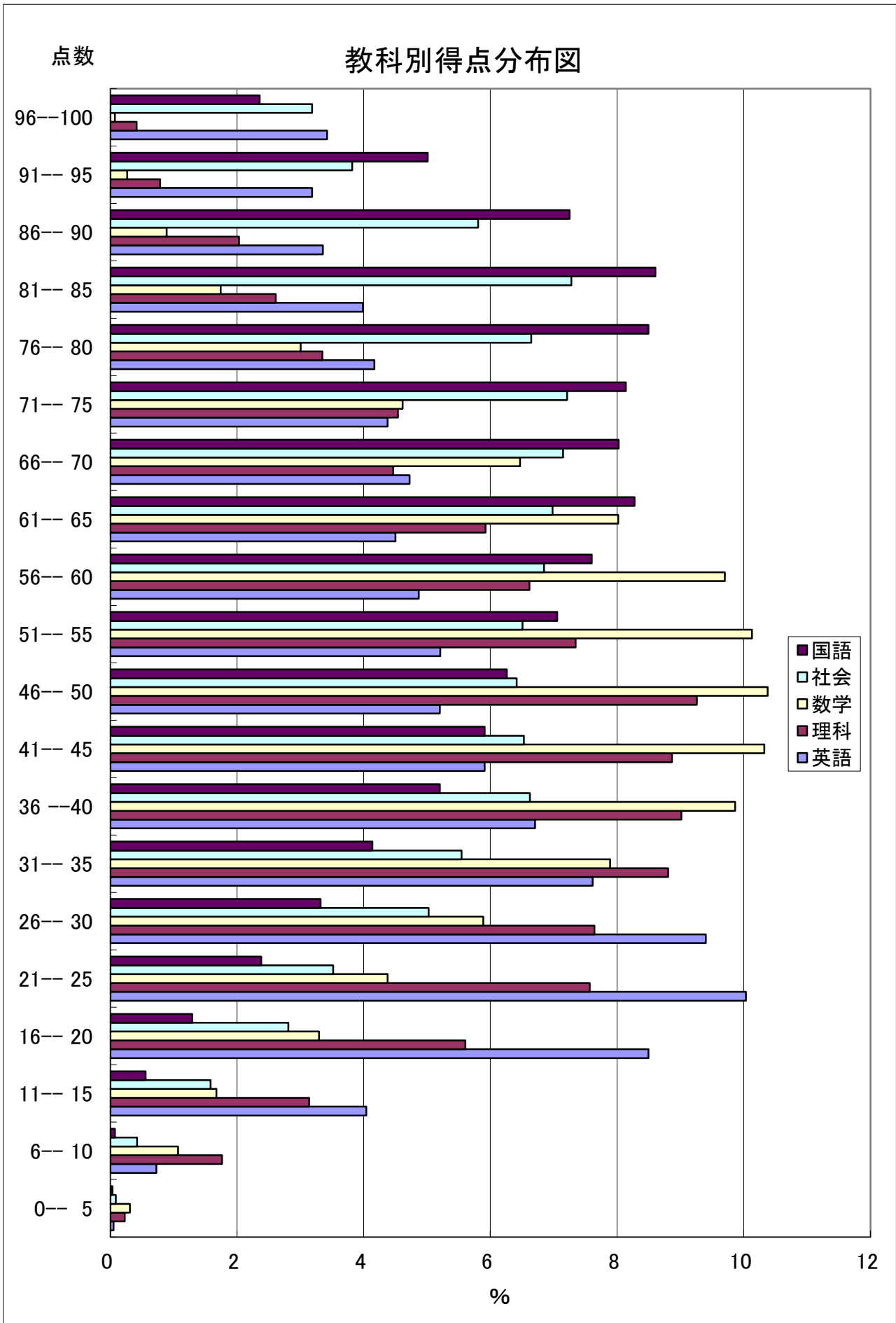
級間	人数	
0-- 20	1	0.01%
21-- 60	10	0.07%
61--100	391	2.63%
101--140	1,206	8.13%
141--180	1,790	12.06%
181--220	2,065	13.92%
221--260	2,021	13.62%
261--300	2,033	13.70%
301--340	1,836	12.37%
341--380	1,522	10.26%
381--420	1,154	7.78%
421--460	708	4.77%
461--500	103	0.69%
合計人数	14,840	
得点合計	3,894,455	
平均点	262.43	
最高点	494	
最低点	16	

備考 帰国生徒特例選抜、外国人特例選抜、連携型入学者選抜及び一部教科受検者を除く。

区分	受検者	全日制
----	-----	-----



区分	受検者	全日制
----	-----	-----



区分	合格者	全日制
----	-----	-----

教科別得点分布

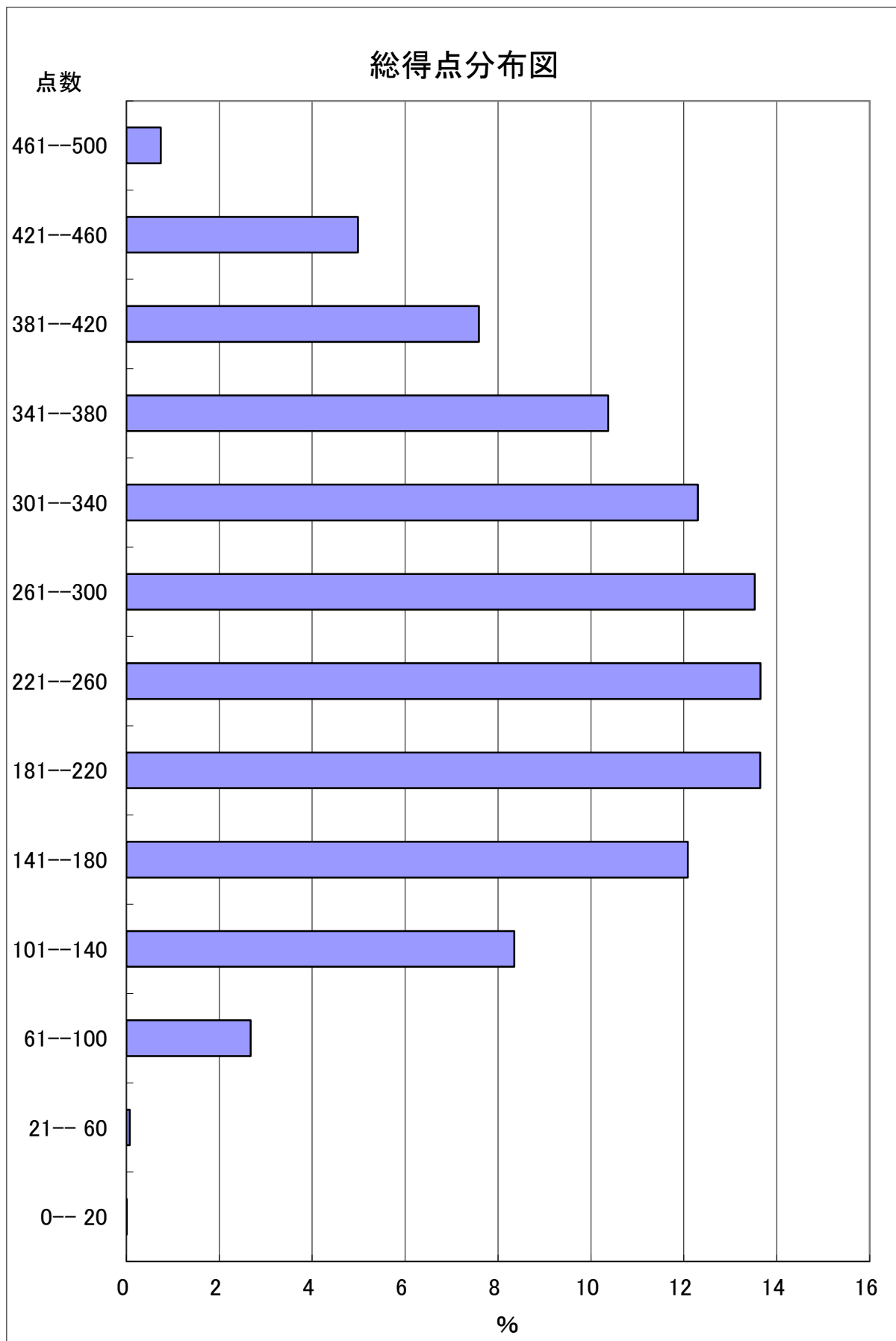
級間	国語		社会		数学		理科		英語	
0-- 5	5	0.04%	13	0.09%	43	0.31%	28	0.20%	8	0.06%
6-- 10	11	0.08%	61	0.44%	151	1.09%	246	1.77%	104	0.75%
11-- 15	77	0.55%	226	1.63%	245	1.77%	440	3.17%	569	4.10%
16-- 20	187	1.35%	387	2.79%	465	3.35%	789	5.69%	1,197	8.63%
21-- 25	336	2.42%	489	3.52%	620	4.47%	1,038	7.48%	1,407	10.14%
26-- 30	470	3.39%	712	5.13%	827	5.96%	1,053	7.59%	1,312	9.46%
31-- 35	578	4.17%	760	5.48%	1,090	7.86%	1,227	8.84%	1,047	7.55%
36--40	706	5.09%	920	6.63%	1,363	9.82%	1,243	8.96%	926	6.67%
41-- 45	816	5.88%	889	6.41%	1,429	10.30%	1,219	8.78%	803	5.79%
46-- 50	860	6.20%	887	6.39%	1,433	10.33%	1,273	9.17%	730	5.26%
51-- 55	986	7.11%	898	6.47%	1,385	9.98%	1,025	7.39%	714	5.15%
56-- 60	1,042	7.51%	957	6.90%	1,337	9.64%	914	6.59%	672	4.84%
61-- 65	1,134	8.17%	975	7.03%	1,104	7.96%	826	5.95%	618	4.45%
66-- 70	1,095	7.89%	996	7.18%	900	6.49%	619	4.46%	650	4.68%
71-- 75	1,123	8.09%	1,004	7.24%	634	4.57%	622	4.48%	599	4.32%
76-- 80	1,187	8.55%	891	6.42%	418	3.01%	462	3.33%	574	4.14%
81-- 85	1,186	8.55%	1,001	7.21%	249	1.79%	379	2.73%	556	4.01%
86-- 90	1,013	7.30%	818	5.90%	132	0.95%	296	2.13%	455	3.28%
91-- 95	720	5.19%	538	3.88%	40	0.29%	115	0.83%	448	3.23%
96--100	344	2.48%	454	3.27%	11	0.08%	62	0.45%	487	3.51%
合計人数	13,876		13,876		13,876		13,876		13,876	
得点合計	868,795		806,956		669,936		633,304		662,782	
平均点	62.61		58.15		48.28		45.64		47.76	
最高点	100		100		100		100		100	
最低点	0		0		0		0		0	
満点者数	43		159		10		13		204	
零点者数	2		3		6		6		1	

総得点分布

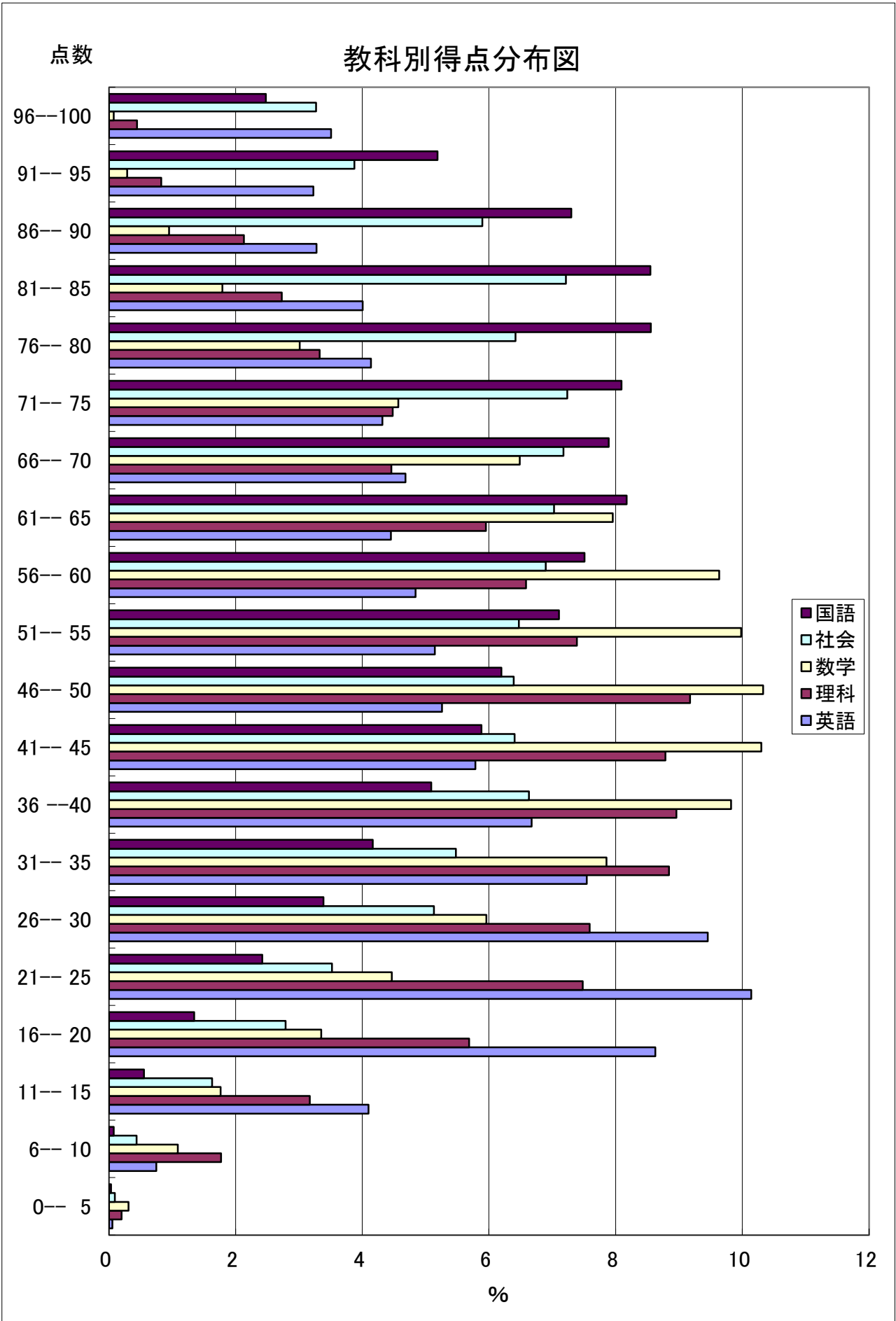
級間	人数	
0-- 20	1	0.01%
21-- 60	10	0.07%
61--100	371	2.67%
101--140	1,159	8.35%
141--180	1,677	12.09%
181--220	1,893	13.64%
221--260	1,894	13.65%
261--300	1,877	13.53%
301--340	1,707	12.30%
341--380	1,439	10.37%
381--420	1,053	7.59%
421--460	692	4.99%
461--500	103	0.74%
合計人数	13,876	
得点合計	3,641,773	
平均点	262.45	
最高点	494	
最低点	16	

備考 帰国生徒特例選抜、外国人特例選抜、連携型入学者選抜、一部教科受検者及び志願辞退者を除く。

区分	合格者	全日制
----	-----	-----



区分	合格者	全日制
----	-----	-----



## (2) 定時制課程

区分	受検者	定時制
----	-----	-----

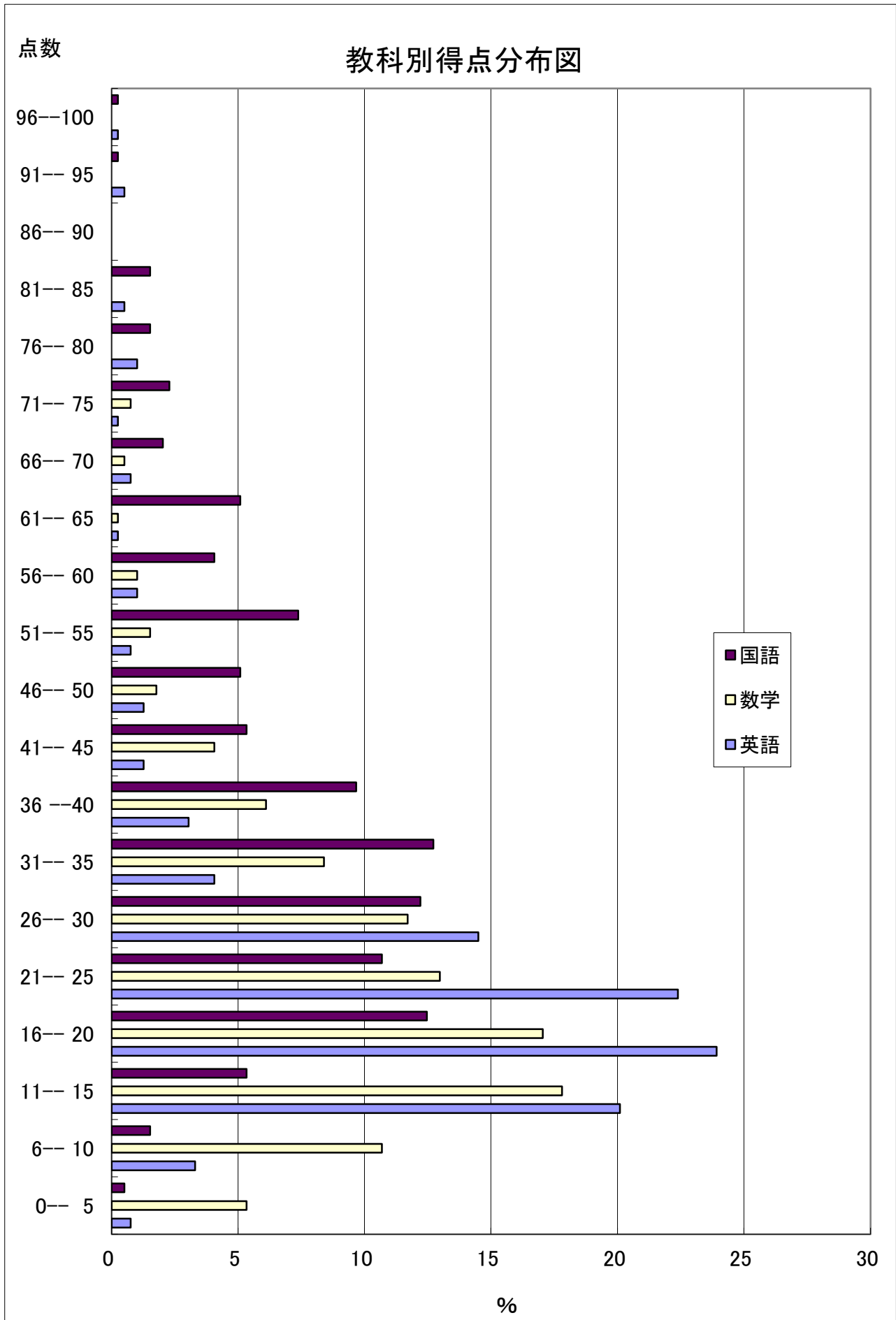
## 教科別得点分布

級 間	国 語		社 会		数 学		理 科		英 語	
0-- 5	2	0.51%			21	5.34%			3	0.76%
6-- 10	6	1.53%			42	10.69%			13	3.31%
11-- 15	21	5.34%			70	17.81%			79	20.10%
16-- 20	49	12.47%			67	17.05%			94	23.92%
21-- 25	42	10.69%			51	12.98%			88	22.39%
26-- 30	48	12.21%			46	11.70%			57	14.50%
31-- 35	50	12.72%			33	8.40%			16	4.07%
36 --40	38	9.67%			24	6.11%			12	3.05%
41-- 45	21	5.34%			16	4.07%			5	1.27%
46-- 50	20	5.09%			7	1.78%			5	1.27%
51-- 55	29	7.38%			6	1.53%			3	0.76%
56-- 60	16	4.07%			4	1.02%			4	1.02%
61-- 65	20	5.09%			1	0.25%			1	0.25%
66-- 70	8	2.04%			2	0.51%			3	0.76%
71-- 75	9	2.29%			3	0.76%			1	0.25%
76-- 80	6	1.53%			0	0.00%			4	1.02%
81-- 85	6	1.53%			0	0.00%			2	0.51%
86-- 90	0	0.00%			0	0.00%			0	0.00%
91-- 95	1	0.25%			0	0.00%			2	0.51%
96--100	1	0.25%			0	0.00%			1	0.25%
合計人数	393				393				393	
得点合計	14,582				8,980				9,330	
平均点	37.10				22.85				23.74	
最高点	97				75				97	
最低点	0				0				0	
満点者数	0				0				0	
零点者数	2				3				1	

※ 社会と理科の得点分布については実施校が1校のため掲載しない。

※ 外国人特例選抜及び成人特例選抜を除く。

区分	受検者	定時制
----	-----	-----



区分	合格者	定時制
----	-----	-----

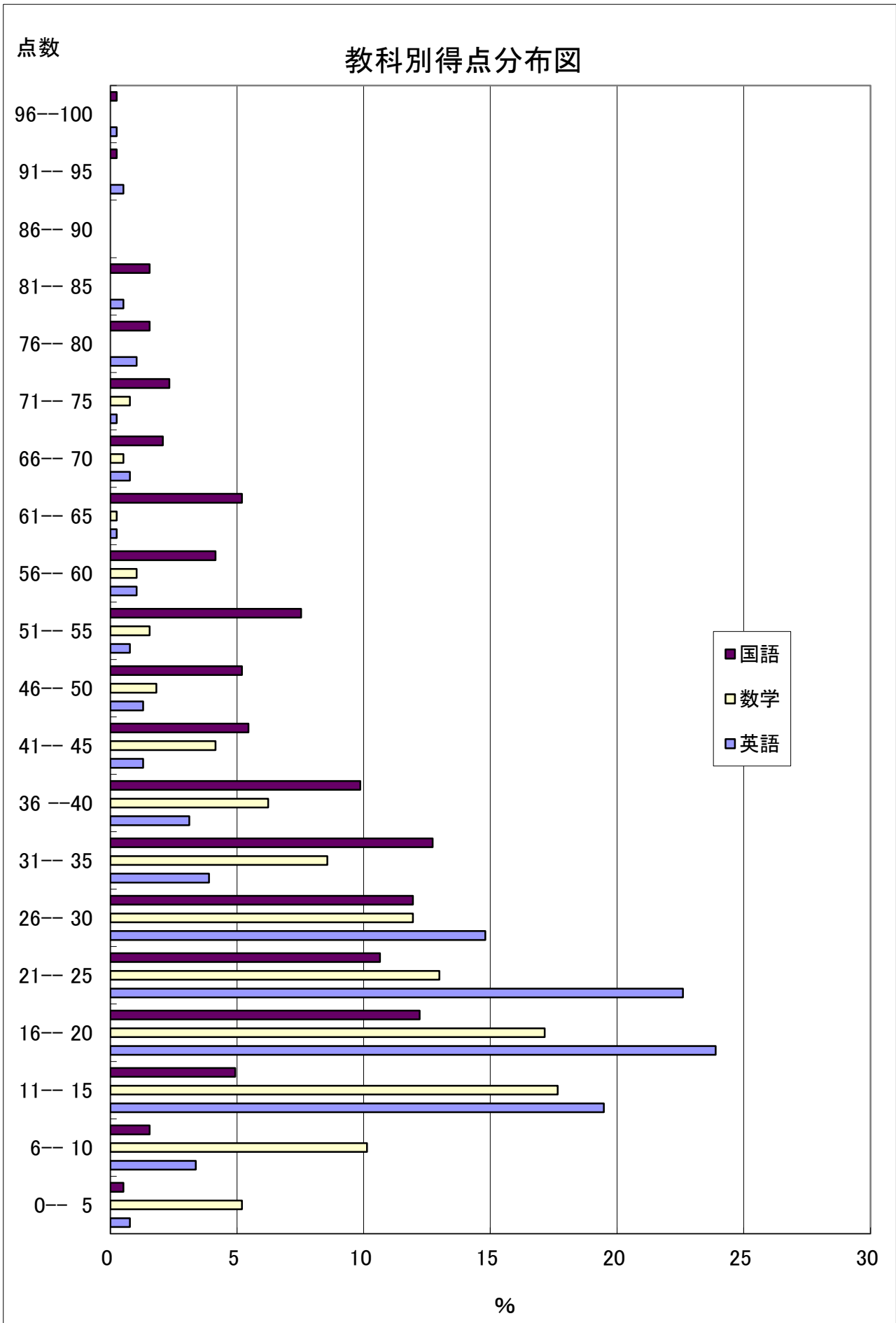
教科別得点分布

級間	国語		社会		数学		理科		英語	
0-- 5	2	0.52%			20	5.19%			3	0.78%
6-- 10	6	1.56%			39	10.13%			13	3.38%
11-- 15	19	4.94%			68	17.66%			75	19.48%
16-- 20	47	12.21%			66	17.14%			92	23.90%
21-- 25	41	10.65%			50	12.99%			87	22.60%
26-- 30	46	11.95%			46	11.95%			57	14.81%
31-- 35	49	12.73%			33	8.57%			15	3.90%
36--40	38	9.87%			24	6.23%			12	3.12%
41-- 45	21	5.45%			16	4.16%			5	1.30%
46-- 50	20	5.19%			7	1.82%			5	1.30%
51-- 55	29	7.53%			6	1.56%			3	0.78%
56-- 60	16	4.16%			4	1.04%			4	1.04%
61-- 65	20	5.19%			1	0.26%			1	0.26%
66-- 70	8	2.08%			2	0.52%			3	0.78%
71-- 75	9	2.34%			3	0.78%			1	0.26%
76-- 80	6	1.56%			0	0.00%			4	1.04%
81-- 85	6	1.56%			0	0.00%			2	0.52%
86-- 90	0	0.00%			0	0.00%			0	0.00%
91-- 95	1	0.26%			0	0.00%			2	0.52%
96--100	1	0.26%			0	0.00%			1	0.26%
合計人数	385				385				385	
得点合計	14,407				8,880				9,186	
平均点	37.42				23.06				23.86	
最高点	97				75				97	
最低点	0				0				0	
満点者数	0				0				0	
零点者数	2				3				1	

※ 社会と理科の得点分布については実施校が1校のため掲載しない。

※ 外国人特例選抜及び成人特例選抜を除く。

区分	合格者	定時制
----	-----	-----



### 3 学力検査問題の構成と応答分析

#### 【 問題作成の基本方針 】

各教科の問題の内容、程度及び範囲は、中学校学習指導要領に基づくものとし、さらに、次のことに配慮して、受検者の学力を的確に把握できるように作成する。

基礎的・基本的な内容の習得の程度をみるとともに、思考力、判断力、表現力等がみられるようにする。

出題の範囲は、特定の学年や分野・領域に偏らないようにする。

問題の分量は、検査時間内に十分解答できるようにする。

英語については、聞き取りテストを行う。

## 【 国 語 】

### 1 教科別出題のねらい

- 漢字や語句、書写については、言葉の特徴や使い方及び我が国の言語文化に関する事項を正しく理解しているかどうかをみるようにした。
- 古典については、文語のきまりや訓読の仕方を理解し、古典に表れたものの見方や考え方を捉えているかどうかをみるようにした。
- 話すこと・聞くことについては、目的や場面に応じて、日常生活の中から話題を決め、集めた材料を整理し伝え合う内容を検討しているかどうかをみるようにした。また、資料を用いて、自分の考えが分かりやすく伝わるように表現を工夫しているかどうかをみるようにした。
- 書くことについては、表現の仕方を考えたり、資料を適切に引用したりするなど、自分の考えが分かりやすく伝わる文章になるように工夫しているかどうかをみるようにした。
- 説明的な文章については、内容を解釈したり、文章の構成や論理の展開について捉えたりしているかどうかをみるようにした。
- 文学的な文章については、場面の展開や登場人物の相互関係、心情の変化などについて、描写をもとに捉えているかどうかをみるようにした。

### 2 所見

#### (1) 全体

話すこと・聞くことを中心とする言語活動を通して身に付けるべき基本的な事項については、ある程度の定着がみられる。

一方で、論理の展開を捉え、設問に応じて解答することや、慣用句、同音異義語などの知識を活用すること、目的に応じて複数の情報を整理することには課題がみられる。

今後も言語活動を通し、言葉による見方・考え方を働かせ、知識及び技能を豊かにし、それらを活用して「思考力、判断力、表現力等」、「学びに向かう力、人間性等」を育てていく学習指導を、計画的に行うことが大切である。

#### (2) 大問ごと

##### ア 大問一

主に言葉の特徴や使い方についての知識及び技能の定着をみるようにした。具体的には電子メールを書く場を設定し、現代仮名遣いや適切な件名について出題した。(一)(4)では、「貴重な」の品詞名を問うたが、正答率は38.8%とやや低く口語文法の定着に課題がみられた。(二)では、(2)（「柔和」の読み）を除いて正答率が想定以上に高くなった。(四)では、(1)、(2)、(4)において同音異義語や慣用句について、これまでと同様の課題がみられた。日常の指導において語感を磨き語彙を豊かにする指導が大切である。

##### イ 大問二

文学的な文章を題材に、主に思考力・判断力・表現力等の定着をみるようにした。描写をもとに登場人物の心情の変化を捉える思考力や判断力はある程度定着している。(二)の指示語を具体化した上で記述する問題は、正答率がやや低い(47.2%)。また、(四)、(五)の抜き出し問題は、無答率が高かった(四は12.0%、五は13.9%)。表現技法に関する知識や登場人物の言動の意味などを考え、内容を解釈することにやや課題がみられた。

##### ウ 大問三

説明的な文章を題材に、主に思考力・判断力・表現力等の定着をみるようにした。具体的には、(三)(33.0%)、(四)(44.8%)、(七)(47.1%)の正答率が低く、筆者の表現の意図を掴みながら、文章の構成や論理の展開を捉えることに課題がみられる。

##### エ 大問四

複数の古典の文章を題材に、伝統的な言語文化に関する知識及び技能の定着をみるようにした。文語のきまりや訓読の仕方等の知識については、一定の定着がみられる。一方、(七)(46.7%)、(八)(45.8%)の正答率が低いことの原因として、歴史的背景に注意しながら登場人物をおさえ、古典の文章を読んでいくことに慣れていないことが考えられる。

### 3 各小問についての標準解答、配点、正答率・誤答率・無答率

問題	標準解答	配点	正答率	誤答率	無答率	
一	イ	2点	23点	60.8%	38.9%	0.3%
	ウ	2点		87.8%	12.1%	0.1%
	(一) うかがう	3点		71.5%	18.7%	9.8%
	ア	2点		38.8%	60.9%	0.3%
	イ	2点		98.6%	1.3%	0.1%
	(二) し	1点		71.5%	24.6%	3.9%
	にゅうわ	1点		38.2%	59.4%	2.4%
	イ	1点		90.1%	9.3%	0.6%
	ア	1点		68.3%	30.9%	0.8%
	(三) エ	2点		53.3%	46.3%	0.4%
	イ	1点		45.2%	54.6%	0.2%
	(四) エ	1点		43.1%	56.6%	0.3%
	ウ	1点		60.1%	39.7%	0.2%
	エ	1点		43.7%	56.1%	0.2%
(五) ウ	2点	60.1%	39.6%	0.3%		
二	(一) ウ	3点	26点	73.1%	26.8%	0.1%
	(二) 永遠の意味をもつティアドロップ	6点		47.2%	44.6%	8.2%
	(三) イ	3点		66.6%	33.2%	0.2%
	(四) 愚直なまで	4点		66.8%	21.2%	12.0%
	(五) 子どものスマートさ	4点		71.5%	14.6%	13.9%
	(六) ウ	3点		62.0%	37.0%	1.0%
	(七) エ	3点		71.6%	27.3%	1.1%
三	(一) ア	2点	26点	89.1%	10.7%	0.2%
	(二) ア	2点		73.8%	25.9%	0.3%
	(三) ウ・オ	3点		33.0%	66.5%	0.5%
	(四) エ	3点		44.8%	52.6%	2.6%
	(五) E期待する順番	3点		73.6%	10.4%	16.0%
	F社会的な合意	3点		73.2%	10.7%	16.1%
	(六) イ	3点		71.9%	26.6%	1.5%
	(七) エ	3点		47.1%	51.3%	1.6%
四	(一) イ	3点	25点	67.9%	31.3%	0.8%
	(二) ウ	3点		51.8%	47.4%	0.8%
	(三) エ	2点		76.5%	22.4%	1.1%
	(四) 屋根へあがれ	4点		74.9%	11.8%	13.3%
	(五) ウ	3点		53.7%	44.2%	2.1%
	(六) エ	2点		65.9%	31.9%	2.2%
	(七) ア	4点		46.7%	50.5%	2.8%
	(八) ア	4点		45.8%	50.3%	3.9%

正答率・誤答率・無答率について  
 ・追検査等の受検者を除く全受検者を対象とする。  
 ・部分点を付与した解答は、正答扱いとする。

## 【 社 会 】

### 1 教科別出題のねらい

地理的分野については、日本や世界の地理的事象についての理解の程度をみるとともに、地図や図表などの資料をもとに、それらの事象の意味を考え、判断し、表現する力をみるようにした。

歴史的分野については、歴史上の主なできごとやその時代背景などについての理解の程度をみるとともに、図表などの資料をもとに、それらの事象の意味を考え、判断し、表現する力をみるようにした。

公民的分野については、私たちと経済、私たちと政治についての理解の程度をみるとともに、図表などの資料をもとに、それらの事象の意味を考え、判断し、表現する力をみるようにした。

総合問題については、地理的、歴史的及び公民的分野における内容を関連付けて考え、判断する力をみるようにした。

### 2 所見

#### (1) 全体

既習事項を活用して答えを導く設問や、資料から情報を読み取り、読み取った情報を比較したり、関連付けたりする設問に対しての正答率が低くなっている。地理的、歴史的、公民的分野それぞれにおいて獲得した基礎的・基本的な知識や技能を活用し、地図や統計及び年表等の資料を丁寧に読み解きながら、それらの事象を多面的・多角的に考察することにより、思考力・判断力・表現力等の育成を図ることが大切である。

#### (2) 大問ごと

##### ア 大問1

小問 の正答率が低くなっている。地形図から等高線を読み取り、立体的に地形を把握する力を問うた。A地点が川であり、B地点が海岸であることがわかれば、選択肢のアとウに絞れる。B地点が海岸線であることやB地点の北側にある三角点の数字に気づかずウと解答したと思われる。また、A地点が山と山に囲まれた低い土地に流れる川の近くにあることに気づけばイの選択肢ははじかれる。さらに、A地点の西側に記された三角点に気づけばアかウのいずれかになる。地形図を見るときに、等高線や三角点に示された情報から土地の高さが容易に判別できることを理解する学習が必要である。

##### イ 大問2

小問 の正答率が低くなっている。地図を活用した歴史教育のあり方として、歴史的事象の内容のみでなく、起きた場所やその事象がもたらしたものと関連を問うことをねらいとしている。奈良時代における仏教とその影響を考えるために、この時代の仏教に影響を与えた人物とともに、都の位置を問う問題である。歴史学習においても積極的に地図を活用し、それぞれの場所を相対的に理解する学習が必要である。

##### ウ 大問3

小問 の正答率が極めて低くなっている。この問題では、天皇は国の象徴であり、国の政治についての権限を持たず、憲法に定められた国事行為だけを行うことと、日本の政治における権力分立のしくみについて考える問題である。国事行為とは、内閣が決めたことを形式的に行う象徴としての仕事である。国事行為と内閣の行う仕事の違いの理解が不十分なため正答率が低かったと思われる。国事行為と内閣の仕事を比較する表などを作成して、それぞれの違いを具体的な事例を通して、しっかりと理解するための学習を取り入れるなどの工夫も必要である。

##### エ 大問4

小問 の問題は、江戸時代を代表する絵画に対する理解について問う問題である。選択肢はすべて江戸時代の人物で、その時代のいつ頃活躍したかを判別することが難しく正答率が低くなったと考えられる。江戸の初めから江戸の後期まで、時代の変化に合わせた文化の特色の移り変わりを、その代表的な作品と人物とを合わせてしっかりと理解することが必要である。

### 3 各小問についての標準解答、配点、正答率・誤答率・無答率

問題	標準解答				配点	正答率	誤答率	無答率					
1	(1)	ウ				4点	65.4%	34.5%	0.1%				
	(2)	カ				3点	72.4%	27.6%	0.0%				
	(3)	A				4点	66.9%	33.0%	0.1%				
	(4)	環境に適した(6字)				5点	85.7%	9.8%	4.5%				
	(5)	ア				3点	72.0%	28.0%	0.0%				
	(6)	カ				3点	81.2%	18.8%	0.0%				
	(7)	カ				4点	58.7%	41.2%	0.1%				
	(8)	ア				4点	55.9%	44.0%	0.1%				
2	(1)	ア				3点	64.2%	35.7%	0.1%				
	(2)	カ				4点	34.2%	65.7%	0.1%				
	(3)	エ				4点	35.9%	64.0%	0.1%				
	(4)	イ				3点	77.1%	22.8%	0.1%				
	(5)	ウ				3点	45.5%	54.3%	0.2%				
	(6)	朝鮮通信使				5点	46.0%	44.5%	9.5%				
	(7)	時期	B	言葉	ウ	4点	36.0%	63.7%	0.3%				
	(8)	ア				4点	50.3%	49.6%	0.1%				
3	(1)	ア	×	イ	ウ	×	エ	×	4点	46.6%	53.3%	0.1%	
	(2)	ウ				2点	66.5%	33.4%	0.1%				
	(3)	ア	×	イ	ウ	エ			4点	10.3%	89.6%	0.1%	
	(4)	エ				4点	89.6%	10.3%	0.1%				
	(5)	ウ				2点	66.5%	33.4%	0.1%				
	(6)	公共料金				4点	52.6%	40.6%	6.8%				
4	(1)	A	エ	B	イ	C	ア	D	ウ	4点	68.3%	31.6%	0.1%
	(2)	エ				3点	33.0%	66.9%	0.1%				
	(3)	エ				4点	70.5%	29.3%	0.2%				
	(4)	イ				3点	85.2%	14.6%	0.2%				
	(5)	ウ				3点	48.5%	51.2%	0.3%				
	(6)	エ				3点	69.3%	30.4%	0.3%				

正答率・誤答率・無答率について

- ・ 追検査等の受検者を除く全受検者を対象とする。
- ・ 部分点を付与した解答は、正答扱いとする。

# 【 数 学 】

## 1 教科別出題のねらい

- 数と式の領域については、数と式に関する基礎的・基本的な内容の理解の程度をみるとともに、目的に応じて文字式を活用し問題を解決することができるかどうかをみるようにした。
- 図形の領域については、図形に関する基礎的な概念や性質の理解の程度をみるとともに、図形の性質や関係を直感的に捉え、論理的に考察し表現することができるかどうかをみるようにした。
- 関数の領域については、関数に関する基礎的な概念や性質の理解の程度をみるとともに、関数を用いて具体的な事象を捉え考察し表現することができるかどうかをみるようにした。
- データの活用の領域については、データの分布と確率に関する基礎的な概念や性質の理解の程度をみるとともに、データの傾向を読み取り批判的に考察し判断することができるかどうかをみるようにした。

## 2 所見

### (1) 全体

基礎的・基本的な知識及び技能の習得にとどまらず、それらを活用して探究したり様々な問題を解決したりする力の育成が望まれる。実際の指導場面においては、問題解決の過程や結果に着目させ、数学的に考える資質・能力をさらに伸ばしていくことが大切である。

### (2) 大問ごと

#### ア 大問1

基礎的・基本的な計算の技能については概ね定着していることが分かる。ただし、小問(2)では、絶対値に関する正しい知識に課題がみられる。

#### イ 大問2

複数の基礎的・基本的な知識及び技能を組み合わせる力について、やや課題がみられる。特に、小問(2)では、文字を用いた式で数量及び数量の関係を捉え説明する技能に、課題がみられる。

#### ウ 大問3

小問(1)では、 $x$ 座標 $y$ 座標がともに整数になる点の個数を求める問題を出題したが、課題がみられる。また、小問(3)では、三角形の等積変形と1次関数を関連付けて解決する力を問う問題を出題したが、正答率は低い。関数に関する基礎的な概念や性質の理解を図るとともに、図形に関する基礎的な知識・技能を組み合わせ、数学的に考察し表現する学習の充実が望まれる。

#### エ 大問4

小問(1)では、正六角形の基本的な性質を出題したが、やや課題がみられる。また、小問(3)では、解決に必要な点の回転移動に着目して、図形を正確に捉える力をみる問題を出題したが、正答率は低い。平面図形に関する基礎的な概念や性質の理解を図り、図形の構成要素の関係に着目し、図形の性質や計量について論理的に考察し表現する学習の充実が望まれる。

#### オ 大問5

会話文から状況を整理・分析する形式で箱ひげ図に関する問題を出題したが、小問(2)(3)では、四分位範囲や箱ひげ図の基本的な概念や性質に関する知識の定着に課題がみられる。データの傾向を捉え考察し表現するために必要な基礎的・基本的な知識及び技能を身に付ける学習の充実が望まれる。

#### カ 大問6

空間図形を平面上に表現し、性質を見いだすことや立体の体積について論理的に考察する力を問う問題を出題したが、課題がみられる。小問(2)では、三平方の定理を的確に活用して面積を求める問題、小問(3)では、立体を適切に捉え、相似比と体積比等を活用して解決する力を問う問題を出題したが、正答率は著しく低い。空間図形についての理解を一層深め、論理的に考察し表現する学習の充実が望まれる。

### 3 各小問についての標準解答、配点、正答率・誤答率・無答率

問題	標準解答		配点	正答率	誤答率	無答率		
1	(1)	①	$-7$	4点	20点	98.0%	2.0%	0.0%
		②	$5x - y$	4点		90.0%	9.3%	0.7%
		③	$-3ab^2$	4点		80.4%	17.2%	2.4%
	(2)	エ		4点		36.9%	62.7%	0.4%
	(3)	ア		4点		93.4%	6.5%	0.1%
2	(1)	エ		5点	20点	51.8%	48.1%	0.1%
	(2)	①	$2m + 1$	5点		29.1%	64.0%	6.9%
		②	$2n + 1$					
		③	$m - n$					
	(3)	ウ		5点		58.9%	40.4%	0.7%
(4)	カ		5点	75.9%	23.9%	0.2%		
3	(1)	オ		4点	15点	31.5%	67.9%	0.6%
	(2)	$a = 16$		5点		52.4%	38.3%	9.3%
	(3)	$(0, -15)$		6点		11.9%	64.5%	23.6%
4	(1)	オ		4点	15点	56.1%	43.6%	0.3%
	(2)	I	イ	2点		91.7%	8.1%	0.2%
		II	ウ	2点		90.5%	9.3%	0.2%
		III	イ	2点		82.5%	17.0%	0.5%
	(3)	$24\pi$ (cm)		5点		15.6%	60.0%	24.4%
5	(1)	39 (点)		4点	15点	73.3%	25.1%	1.6%
	(2)	オ		5点		33.5%	66.2%	0.3%
	(3)	44 (点)		6点		13.9%	73.8%	12.3%
6	(1)	イ		4点	15点	52.9%	46.2%	0.9%
	(2)	$\frac{\sqrt{133}}{2}$ (cm)		5点		4.0%	72.1%	23.9%
	(3)	$\frac{17}{4}$ (cm <sup>3</sup> )		6点		1.4%	49.7%	48.9%

※正答率・誤答率・無答率について  
 ・追検査等の受検者を除く全受検者を対象とする。  
 ・部分点を付与した解答は、正答扱いとする。

## 【 理 科 】

### 1 教科別出題のねらい

各分野の基礎的・基本的な内容及び原理・法則の理解の程度をみるようにした。

各分野の内容及び原理・法則については、科学的に探究するために必要な基本的な観察・実験の技能や思考力をみるようにした。

「エネルギー」を柱とする領域については、自然の事物・現象を主として量的・関係的な視点で捉え、観察、実験を通しての理解の程度をみるとともに、科学的な思考力・判断力・表現力、観察・実験の技能をみるようにした。

「粒子」を柱とする領域については、自然の事物・現象を主として質的・実体的な視点で捉え、観察、実験を通しての理解の程度をみるとともに、科学的な思考力・判断力・表現力、観察・実験の技能をみるようにした。

「生命」を柱とする領域については、生命に関する自然の事物・現象を主として共通性・多様性の視点で捉え、観察、実験を通しての理解の程度をみるとともに、科学的な思考力・判断力・表現力、観察・実験の技能をみるようにした。

「地球」を柱とする領域については、地球や宇宙に関する自然の事物・現象を主として時間的・空間的な視点で捉え、観察、実験を通しての理解の程度をみるとともに、科学的な思考力・判断力・表現力、観察・実験の技能をみるようにした。

### 2 所見

#### (1) 全体

理科で学習する基礎的・基本的な知識は、概ね身に付いている。しかし、観察・実験の結果を数的に処理する力と、観察・実験の結果を処理し既習の知識と関連付けて考察する力については不十分である。

単に現象を覚えるのではなく、原理や法則性について理解するとともに、自然の事物・現象の中に問題を見だし、目的意識をもって観察、実験を行い、得られた結果から科学的に探究する学習を進めていくことが大切である。

#### (2) 大問ごと

##### ア 大問1

各領域の基礎的・基本的な内容については、概ね理解している。しかし、力のつり合いの原理についての理解において課題がみられる。

##### イ 大問2

各領域の思考力・応用力を問う内容については、概ね理解している。しかし、運動の規則性や状態変化の原理についての理解において課題がみられる。

##### ウ 大問3

音に関する基礎的・基本的な内容については、概ね理解している。しかし、数的な処理において課題がみられる。

##### エ 大問4

電気分解に関する基礎的・基本的な内容については、概ね理解している。しかし、気体の性質の理解や化学反応式を扱う力において課題がみられる。

##### オ 大問5

光合成に関する基礎的・基本的な内容については、概ね理解している。

##### カ 大問6

太陽系の天体に関する基礎的・基本的な内容については、概ね理解している。しかし、数的な処理において課題がみられる。

### 3 各小問についての標準解答、配点、正答率・誤答率・無答率

問題	標準解答				配点	正答率	誤答率	無答率			
1	(1)	ウ				3点	24点	72.5%	27.5%	0.0%	
	(2)	ア				3点		45.0%	55.0%	0.0%	
	(3)	イ				3点		63.8%	36.2%	0.0%	
	(4)	ウ				3点		56.3%	43.6%	0.1%	
	(5)	エ				3点		20.4%	79.6%	0.0%	
	(6)	イ				3点		72.0%	28.0%	0.0%	
	(7)	エ				3点		30.4%	69.6%	0.0%	
	(8)	イ				3点		41.7%	58.1%	0.2%	
2	(1)	あ	ウ	い	4 (m/s)	3点	12点	43.0%	56.5%	0.5%	
	(2)	ク				3点		20.1%	79.8%	0.1%	
	(3)	エ				3点		59.3%	40.6%	0.1%	
	(4)	カ				3点		60.0%	39.9%	0.1%	
3	(1)	エ				4点	16点	74.1%	25.9%	0.0%	
	(2)	ア		イ	×	ウ		4点	61.4%	38.5%	0.1%
	(3)	4.25 (倍)				4点		22.9%	68.9%	8.2%	
	(4)	イ				4点		29.9%	69.1%	1.0%	
4	(1)	エ				4点	16点	51.3%	48.6%	0.1%	
	(2)	イ				4点		52.1%	47.4%	0.5%	
	(3)	ク				4点		11.6%	88.2%	0.2%	
	(4)	2 HCl	H <sub>2</sub>	+	Cl <sub>2</sub>	4点		19.6%	60.7%	19.7%	
5	(1)	オ				4点	16点	75.4%	24.5%	0.1%	
	(2)	葉を脱色する。				4点		56.3%	30.9%	12.8%	
	(3)	X	葉緑体	Y	イ	4点		68.5%	31.0%	0.5%	
	(4)	あ	イ	い	デンプン	4点		52.0%	47.2%	0.8%	
6	(1)	エ				4点	16点	34.5%	65.2%	0.3%	
		64 (倍)				4点		9.9%	74.9%	15.2%	
		太陽系外縁天体				4点		31.0%	59.7%	9.3%	
	(2)	ウ				4点		52.7%	46.9%	0.4%	

- 正答率・誤答率・無答率について
- ・追検査等の受検者を除く全受検者を対象とする。
  - ・部分点を付与した解答は、正答扱いとする。

## 【 英 語 】

### 1 教科別出題のねらい

- 聞くことについては、日常的な話題について話されている英語を聞いて、必要な情報を聞き取ったり、話の概要や要点を捉えたりする力をみるようにした。
- 読むことについては、日常的な話題について書かれたまとまりのある英語を読んで、必要な情報を読み取ったり、話の概要や要点を捉えたりする力をみるようにした。
- 書くこと、話すことについては、日常的な話題について、事実や自分の考え、気持ちなどを整理し、表現する力をみるようにした。
- 「語、連語及び慣用表現」、「文、文構造及び文法事項」等の英語の特徴やきまりに関する事項については、基礎的・基本的な知識の習得と活用する技能の程度をみるようにした。

### 2 所見

#### (1) 全体

基礎的・基本的な知識及び技能については、概ね身に付いていると言える。一方で、知識・技能を活用し、目的や場面、状況などに応じて、情報を整理しながら、適切に表現させることをねらいとする思考力・判断力・表現力を問う設問では、課題が多くみられる。実際の指導場面においては、習得した知識及び技能を生かし、目的や場面、状況等を想定し、それに合わせて自分の言葉で表現する力を育成する必要がある。今後も複数の領域を統合した言語活動を行っていく必要がある。

#### (2) 検査ごと

##### 【聞き取り】

日常的な話題について、質問や対話の内容・要点を聞き取ったり、場面の状況を適切に把握したりする能力は概ね身に付いている。一方、問4(1)の正答率がやや低いことから、単に英文の内容を理解する力のみならず、聞き取った内容をもとに、その情報を処理する能力を育成することが求められる。

##### 【筆記】

##### ア 大問1

会話文を読んで、話の内容を考えながら、文法事項や基本的な語及び語形変化の知識を活用し、表現する力をみるようにしたが、設問により正答率が低いものがあった。特に文構造の中心となる動詞の理解の定着を図ることが求められる。総合的に言語材料と言語活動とを効果的に関連付け、場面に応じて活用できる技能を育成することが大切である。

##### イ 大問2

説明文の要点や概要を把握したり、内容や文章の構成を考えながら読んだりする力は標準的なレベルである。文章全体としての構成や論理の展開を押さえる力を、今後も育成することが求められる。

##### ウ 大問3

図表が示す情報を手がかりにしながら、まとまった対話文を読んで、内容を適切に理解する力は、概ね良好である。小問(2)の正答率が低いことから、対話の流れを把握し、その場面や状況に応じて適切に表現する等の言語活動を行っていくことが求められる。

##### エ 大問4

まとまった英文を読み、その内容を把握する力をみるとともに、英語の質問に対して適切に回答したり、英文の内容を理解し表現したりする力をみるようにした。小問(1)、(2)の正答率は概ね良好であったが、小問(3)及び(4)については、正答率が低いことから、要点を把握するだけでなく、領域間の統合的な言語活動を工夫して、思考力や表現力を育成することが求められる。

##### オ 大問5

整序英作文の問題をとおして、与えられた目的や場面、状況などに応じて適切に表現する力をみるようにしたが、全体的に正答率が低かった。知識及び技能の習得にとどまらず、五つの領域にわたる総合的な資質・能力の育成を重視することが必要である。

### 3 各小問についての標準解答、配点、正答率・誤答率・無答率

#### 聞き取りテスト

問題	標準解答	配点	正答率	誤答率	無答率		
1	No.1	ウ	2点	10点	98.5%	1.5%	0.0%
	No.2	イ	2点		81.6%	18.3%	0.1%
	No.3	エ	2点		90.5%	9.5%	0.0%
	No.4	エ	2点		60.3%	39.5%	0.2%
	No.5	ウ	2点		82.3%	17.6%	0.1%
2	No.1	ア	2点	8点	45.7%	54.2%	0.1%
	No.2	ウ	2点		47.6%	52.3%	0.1%
	No.3	ウ	2点		67.6%	32.3%	0.1%
	No.4	ア	2点		42.4%	57.5%	0.1%
3	No.1	ウ	3点	6点	53.0%	46.9%	0.1%
	No.2	イ	3点		58.9%	41.0%	0.1%
4	(1)	エ イ ウ	3点	6点	39.3%	60.5%	0.2%
	(2)	culture	3点		42.3%	46.2%	11.5%

#### 筆記テスト

問題	標準解答	配点	正答率	誤答率	無答率		
1		カ	2点	12点	54.4%	45.3%	0.3%
		エ	2点		17.7%	81.6%	0.7%
		ア	2点		71.0%	28.8%	0.2%
		ケ	2点		38.2%	61.3%	0.5%
		オ	2点		43.5%	56.1%	0.4%
		コ	2点		65.5%	34.1%	0.4%
2	(1)	エ	4点	8点	47.6%	52.1%	0.3%
	(2)	ウ	4点		45.2%	54.5%	0.3%
3	(1)	ウ	2点	13点	58.2%	41.5%	0.3%
		イ	2点		74.7%	24.9%	0.4%
		イ	2点		62.3%	37.3%	0.4%
		エ	2点		61.7%	37.7%	0.6%
		ウ	2点		43.4%	55.6%	1.0%
	(2)	( are )( able )( to )	3点		12.9%	54.3%	32.8%
4	(1)	ウ	3点	25点	86.9%	11.9%	1.2%
		オ	3点				
		ク	3点				
	(2)	ウ	3点		64.3%	34.4%	1.3%
	(3)	( stop )( and )( think )( about )	4点		53.7%	16.3%	30.0%
		( to )( support )( each )( other )	4点		14.4%	58.2%	27.4%
(4)	find a way that helps you solve (7語)	5点	20.9%	20.7%	58.4%		
5	オ エ ウ ア イ	4点	12点	35.2%	59.4%	5.4%	
	エ カ ウ ア オ	4点		13.4%	74.2%	12.4%	
	カ ウ ア オ イ	4点		27.8%	61.2%	11.0%	

- 正答率・誤答率・無答率について
- ・ 追検査等の受検者を除く全受検者を対象とする。
  - ・ 部分点を付与した解答は、正答扱いとする。
  - ・ 4 は、ウ・オ・クのうち、1つでも解答できたものを、正答扱いとする。